

Chubb 해외여행실손의료보험 보통약관

해외여행 실손의료보험은 해외여행 중에 피보험자의 상해 또는 질병으로 인한 의료비를 보험회사가 보상하는 상품입니다.

□ 기본형 해외여행실손의료보험

제 1 관 일반사항 및 용어의 정의

제1조(보장종목)

회사는 기본형 해외여행 실손의료보험상품을 상해의료비형, 질병의료비형 등 2가지 이내의 보장종목으로 구성하며, 계약자는 이들 2개 보장종목 중 한 가지 이상을 선택하여 가입할 수 있습니다. 또한, 세부구성항목의 해외 및 국내치료비도 선택하여 가입할 수 있습니다.

보장종목	세부구성항목	보상하는 내용
상해의료비	해외	피보험자가 해외여행 중에 입은 상해로 인하여 해외의료기관 ^{주1)} 에서 의료비가 발생한 경우에 보상
	국내(급여)	피보험자가 해외여행 중에 입은 상해로 인하여 의료기관에 입원 또는 통원하여 급여 ^{주2)} 치료를 받거나 급여 처방조제를 받은 경우에 보상
질병의료비	해외	피보험자가 해외여행 중에 질병으로 인하여 해외의료기관 ^{주1)} 에서 의료비가 발생한 경우에 보상
	국내(급여)	피보험자가 해외여행 중에 질병으로 인하여 의료기관에 입원 또는 통원하여 급여 ^{주2)} 치료를 받거나 급여 처방조제를 받은 경우에 보상

주1) 해외의료기관은 해외소재 의료기관을 말하며, 해외소재약국을 포함합니다. 이하 동일합니다.

주2) 「국민건강보험법」에서 정한 요양급여 또는 「의료급여법」에서 정한 의료급여

제2조(용어의 정의)

이 약관에서 사용하는 용어의 뜻은 <붙임1>과 같습니다.

제 2 관 회사가 보상하는 사항

제3조(보장종목별 보상내용)

회사가 이 계약의 보험기간 중 보장종목별로 각각 보상하는 내용은 다음과 같습니다.

보장종목	세부구성항목	보상하는 사항
(1)상해의료비	해외	① 회사는 피보험자가 보험증권에 기재된 해외여행 중에 상해를 입고, 이로 인해 해외의료기관에서 의사(치료받는 국가의 법에서 정한 병원 및 의사의 자격을 가진 자에 한함)의 치료를 받은 때에는 보험가입금액을 한도로 피보험자가 실제 부담한 의료비 전액을 보상합니다. ② 제1항에도 불구하고 척추지압술(Chiropractic, 추나요법 등)이나 침술(부항, 뜸

보장종목	세부구성항목	보상하는 사항
(1)상해의료비	해외	<p>포함) 치료로 인한 의료비는 치료받는 국가의 법에서 정한 병원 및 의사의 자격을 가진 자에 의하여 치료를 받은 경우에 한하며, 하나의 상해에 대하여 US \$1000.00 한도로 보상하여 드립니다.</p> <p>③ 제1항의 상해에는 유독가스 또는 유독물질을 우연히 일시에 흡입, 흡수 또는 섭취한 결과로 생긴 중독증상이 포함됩니다. 다만, 유독가스 또는 유독물질을 상습적으로 흡입, 흡수 또는 섭취한 결과로 생긴 중독증상과 세균성 음식물 중독증상은 포함되지 않습니다.</p> <p>④ 해외여행 중에 피보험자가 입은 상해로 인해 치료를 받던 중 보험기간이 끝났을 경우에는 보험기간 종료일로부터 180일까지(보험기간 종료일은 제외합니다) 보상합니다.</p>
	국내(급여)	<p>① 회사는 피보험자가 보험증권에 기재된 해외여행 중에 상해를 입고, 이로 인해 국내 의료기관·약국에서 치료를 받은 때에는 <붙임2>에 따라 보상합니다. 다만, 보험기간이 1년 미만인 경우에는 해외여행 중에 피보험자가 입은 상해로 보험기간 종료후 30일(보험기간 종료일은 제외합니다) 이내에 의사의 치료를 받기 시작했을 때에는 의사의 치료를 받기 시작한 날부터 180일(통원은 180일 동안 90회)까지만(치료를 받기 시작한 날을 포함합니다) 보상합니다.</p>
(2)질병의료비	해외	<p>① 회사는 피보험자가 보험증권에 기재된 해외여행 중에 질병으로 인하여 해외의료기관에서 의사(치료받는 국가의 법에서 정한 병원 및 의사의 자격을 가진 자에 한함)의 치료를 받은 때에는 보험가입금액을 한도로 피보험자가 실제 부담한 의료비 전액을 보상합니다.</p> <p>② 제1항에도 불구하고 척추지압술(Chiropractic, 추나요법 등)이나 침술(부항, 뜸 포함) 치료로 인한 의료비는 치료받는 국가의 법에서 정한 병원 및 의사의 자격을 가진 자에 의하여 치료를 받은 경우에 한하며, 하나의 질병에 대하여 US \$1,000.00 한도로 보상하여 드립니다.</p> <p>③ 해외여행 중에 피보험자가 제1항의 질병으로 인해 치료를 받던 중 보험기간이 끝났을 경우에는 보험기간 종료일로부터 180일까지(보험기간 종료일은 제외합니다) 보상합니다.</p>
	국내(급여)	<p>① 회사는 피보험자가 보험증권에 기재된 해외여행 중에 발생한 질병으로 인해 국내 의료기관·약국에서 치료를 받은 때에는 <붙임3>에 따라 보상합니다. 다만, 보험기간이 1년 미만인 경우에는 해외여행 중에 질병을 원인으로 하여 보험기간 종료후 30일(보험기간 종료일은 제외합니다) 이내에 의사의 치료를 받기 시작했을 때에는 의사의 치료를 받기 시작한 날부터 180일(통원은 180일 동안 90회)까지만(치료를 받기 시작한 날을 포함합니다) 보상합니다.</p>

제 3 관 회사가 보상하지 않는 사항

제4조(보상하지 않는 사항)

회사가 보상하지 않는 사항은 보장종목별로 다음과 같습니다.

보장종목	세부구성항목	보상하지 않는 사항
(1)상해의료비	해외	<p>① 회사는 다음의 사유로 인하여 생긴 의료비는 보상하지 않습니다.</p> <p>1. 피보험자가 고의로 자신을 해친 경우. 다만, 피보험자가 심신상실 등으로 자유로운 의사결정을 할 수 없는 상태에서 자신을 해친 사실이 증명된</p>

보장종목	세부구성항목	보상하지 않는 사항
(1)상해의료비	해외	<p>경우에는 보상합니다.</p> <ol style="list-style-type: none"> 2. 보험수익자가 고의로 피보험자를 해친 경우. 다만, 그 보험수익자가 보험금의 일부 보험수익자인 경우에는 다른 보험수익자에 대한 보험금은 지급합니다. 3. 계약자가 고의로 피보험자를 해친 경우 4. 피보험자가 임신, 출산(제왕절개를 포함합니다), 산후기로 치료한 경우. 다만 회사가 보상하는 상해로 인한 경우에는 보상합니다. 5. 전쟁, 외국의 무력행사, 혁명, 내란, 사변, 폭동으로 인한 경우 6. 피보험자가 정당한 이유 없이 입원기간 중 의사의 지시를 따르지 않거나 의사가 통원치료가 가능하다고 인정함에도 피보험자 본인이 자의적으로 입원하여 발생한 입원의료비 7. 피보험자가 정당한 이유 없이 통원기간 중 의사의 지시를 따르지 않아 발생한 통원의료비 <p>② 회사는 다른 약정이 없으면 피보험자가 직업, 직무 또는 동호회 활동목적으로 한 다음의 어느 하나에 해당하는 행위로 인하여 생긴 상해에 대해서는 보상하지 않습니다.</p> <ol style="list-style-type: none"> 1. 전문등반(전문적인 등산용구를 사용하여 암벽 또는 빙벽을 오르내리거나 특수한 기술, 경험, 사전 훈련이 필요한 등반을 말합니다), 글라이더 조종, 스카이다이빙, 스쿠버다이빙, 행글라이딩, 수상보트, 패러글라이딩 2. 모터보트, 자동차 또는 오토바이에 의한 경기, 시범, 행사(이를 위한 연습을 포함합니다) 또는 시운전(다만, 공용도로에서 시운전을 하는 동안 발생한 상해는 보상합니다) 3. 선박에 탑승하는 것을 직무로 하는 사람이 직무상 선박에 탑승하고 있는 동안 <p>③ 회사는 아래의 의료비에 대하여는 보상하지 않습니다.</p> <ol style="list-style-type: none"> 1. 건강검진(단, 검사결과 이상 소견에 따라 건강검진센터 등에서 발생한 추가 의료비용은 보상합니다), 예방접종, 인공유산에 든 비용. 다만, 회사가 보상하는 상해 치료를 목적으로 하는 경우에는 보상합니다. 2. 영양제, 비타민제, 호르몬 투여, 보신용 투약, 친자 확인을 위한 진단, 불임검사, 불임수술, 불임복원술, 보조생식술(체내, 체외 인공수정을 포함합니다), 성장촉진, 의약외품과 관련하여 소요된 비용. 다만, 회사가 보상하는 상해 치료를 목적으로 하는 경우에는 보상합니다. 3. 의치, 의수족, 의안, 안경, 콘택트렌즈, 보청기, 목발, 팔걸이(Arm Sling), 보조기 등 진료재료의 구입 및 대체비용. 다만, 인공장기 등 신체에 이식되어 그 기능을 대신하는 경우에는 보상합니다. 4. 외모개선 목적의 치료로 인하여 발생한 의료비 <p>가. 쌍꺼풀수술(이중검수술. 다만, 안검하수, 안검내반 등을 치료하기 위한 시력개선 목적의 이중검수술은 보장합니다), 코성형수술(융비술), 유방확대(다만, 유방암 환자의 유방재건술은 보장합니다)·축소술, 지방흡입술, 주름살제거술 등</p> <p>나. 사시교정, 안와격리증(양쪽 눈을 감싸고 있는 뼈와 뼈 사이의 거리가 넓은 증상)의 교정 등 시각계 수술로써 시력개선 목적이 아닌 외모개선 목적의 수술</p> <p>다. 안경, 콘택트렌즈 등을 대체하기 위한 시력교정술(국민건강보험 요양급여 대상 수술방법 또는 치료재료가 사용되지 않은 부분은 시력교정술로 봅니다)</p> <p>라. 외모개선 목적의 다리정맥류 수술</p> <p>마. 그 밖에 외모개선 목적의 치료로 국민건강보험 비급여대상에 해당하는 치료</p>

보장종목	세부구성항목	보상하지 않는 사항
		5. 진료와 무관한 각종 비용(TV시청료, 전화료, 각종 증명료 등을 말합니다), 의사의 임상적 소견과 관련이 없는 검사비용, 간병비
	국내(급여)	① <붙임4>에 따라 적용합니다.
(2)질병의료비	해외	<p>① 회사는 아래의 사유를 원인으로 하여 생긴 의료비는 보상하지 않습니다.</p> <ol style="list-style-type: none"> 1. 피보험자가 고의로 자신을 해친 경우. 다만, 피보험자가 심신상실 등으로 자유로운 의사결정을 할 수 없는 상태에서 자신을 해친 사실이 증명된 경우에는 보상합니다. 2. 보험수익자가 고의로 피보험자를 해친 경우. 다만, 그 보험수익자가 보험금의 일부 보험수익자인 경우에는 다른 보험수익자에 대한 보험금은 지급합니다. 3. 계약자가 고의로 피보험자를 해친 경우 4. 피보험자가 정당한 이유 없이 입원기간 중 의사의 지시를 따르지 않거나 의사가 통원치료가 가능하다고 인정함에도 피보험자 본인이 자의적으로 입원하여 발생한 입원의료비 5. 피보험자가 정당한 이유 없이 통원기간 중 의사의 지시를 따르지 않아 발생한 통원의료비 <p>② 회사는 한국표준질병사인분류에 있어서 아래의 의료비에 대하여는 보상하지 않습니다.</p> <ol style="list-style-type: none"> 1. 정신 및 행동장애(F04 ~ F99) (다만, F04 ~ F09, F20 ~ F29, F30 ~ F39, F40 ~ F48, F51, F90 ~ F98과 관련한 치료에서 발생한 국민건강보험법에 따른 요양급여에 해당하는 의료비는 보상합니다) 2. 여성생식기의 비염증성 장애로 인한 습관성 유산, 불임 및 인공수정관련 합병증(N96 ~ N98) 3. 피보험자가 임신, 출산(제왕절개를 포함합니다), 산후기로 치료한 경우(O00 ~ O99) 4. 선천성 뇌질환(Q00 ~ Q04) 5. 비만(E66) 6. 요실금(N39.3, N39.4, R32) 7. 직장 또는 항문질환 중 국민건강보험법에 따른 요양급여에 해당하지 않는 부분(I84, K60 ~ K62, K64) <p>③ 회사는 다음의 의료비에 대하여는 보상하지 않습니다.</p> <ol style="list-style-type: none"> 1. 치아보철, 보존, 금관, 틀니, 의치 및 임플란트로 인한 의료비. 2. 건강검진(단, 검사결과 이상 소견에 따라 건강검진센터 등에서 발생한 추가 의료비용은 보상합니다), 예방접종, 인공유산에 든 비용. 다만, 회사가 보상하는 질병 치료를 목적으로 하는 경우에는 보상합니다. 3. 영양제, 비타민제, 호르몬 투여(다만, 국민건강보험의 요양급여 기준에 해당하는 성조숙증을 치료하기 위한 호르몬 투여는 보상합니다), 보신용 투약, 친자 확인을 위한 진단, 불임검사, 불임수술, 불임복원술, 보조생식술(체내, 체외 인공수정을 포함합니다), 성장촉진, 의약외품과 관련하여 소요된 비용. 다만, 회사가 보상하는 질병 치료를 목적으로 하는 경우에는 보상합니다. 4. 다음의 어느 하나에 해당하는 치료로 인하여 발생한 의료비 <ul style="list-style-type: none"> 가. 단순한 피로 또는 권태 나. 주근깨, 다모, 무모, 백모증, 딸기코(주사비), 점, 모반(피보험자의 가입나이가 태아인 경우 화염상모반 등 선천성 비신생물성모반(Q82.5)은 보상합니다),

보장종목	세부구성항목	보상하지 않는 사항
(2)질병의료비	해외	<p>사마귀, 여드름, 노화현상으로 인한 탈모 등 피부질환</p> <p>다. 발기부전(impotence)·불감증, 단순 코골음(수면무호흡증(G47.3)은 보상합니다), 치료를 동반하지 않는 단순포경(phimosis)</p> <p>5. 의치, 의수족, 의안, 안경, 콘택트렌즈, 보청기, 목발, 팔걸이(Arm Sling), 보조기 등 진료재료의 구입 및 대체비용. 다만, 인공장기 등 신체에 이식되어 그 기능을 대신하는 경우에는 보상합니다.</p> <p>6. 아래에 열거된 국민건강보험 비급여 대상으로 신체의 필수 기능개선 목적이 아닌 외모개선 목적의 치료로 인하여 발생한 의료비</p> <p>가. 쌍꺼풀수술(이중검수술. 다만, 안검하수, 안검내반 등을 치료하기 위한 시력개선 목적의 이중검수술은 보상합니다), 코성형수술(용비술), 유방확대(다만, 유방암 환자의 유방재건술은 보상합니다)·축소술, 지방흡입술, 주름살제거술 등</p> <p>나. 사시교정, 안와격리증(양쪽 눈을 감싸고 있는 뼈와 뼈 사이의 거리가 넓은 증상)의 교정 등 시각계 수술로서 시력개선 목적이 아닌 외모개선 목적의 수술</p> <p>다. 안경, 콘택트렌즈 등을 대체하기 위한 시력교정술(국민건강보험 요양급여 대상 수술방법 또는 치료재료가 사용되지 않은 부분은 시력교정술로 봅니다)</p> <p>라. 외모개선 목적의 다리정맥류 수술</p> <p>마. 그 밖에 외모개선 목적의 치료로 국민건강보험 비급여대상에 해당하는 치료</p> <p>7. 진료와 무관한 각종 비용(TV시청료, 전화료, 각종 증명료 등을 말합니다), 의사의 임상적 소견과 관련이 없는 검사비용, 간병비</p> <p>8. 사람면역결핍바이러스(HIV)감염으로 인한 치료비(다만, 의료법에서 정한 의료인의 진료상 또는 치료중 혈액에 의한 HIV감염은 해당진료기록을 통해 객관적으로 확인되는 경우는 제외합니다)</p>
	국내(급여)	① <붙임5>에 따라 적용합니다.

제4조의2(특별약관에서 보상하는 사항)

① 제3조(보장종목별 보상내용) 및 제4조(보상하지 않는 사항)에도 불구하고 다음 각 호에 해당하는 국내 상해의료비 및 국내 질병의료비는 기본형 해외여행 실손의료보험에서 보상하지 않습니다.

1. 비급여의료비
2. 제1호와 관련하여 자동차보험(공제를 포함합니다) 또는 산재보험에서 발생한 본인부담의료비
- ② 제1항 제1호 및 제2호에서 정한 의료비와 다른 의료비가 함께 청구되어 각 항목별 의료비가 구분되지 않는 경우 회사는 보험금 지급금액 결정을 위해 계약자, 피보험자 또는 보험수익자에게 각각의 의료비에 대한 확인을 요청할 수 있습니다.

제5조(보험가입금액 한도 등)

- ① 이 계약의 보험가입금액은 (1)상해의료비 해외, (2)질병의료비 해외의 경우 각각에 대하여 계약시 계약자가 선택한 금액, (1)상해의료비 국내(급여), (2)질병의료비 국내(급여)의 경우 연간 (1)상해의료비 국내(급여)에 대하여 입원과 통원의 보상금액을 합산하여 5천만원 이내에서, (2)질병의료비 국내(급여)에 대하여 입원과 통원의 보상금액을 합산하여 5천만원 이내에서 회사가 정한 금액 중 계약자가 선택한 금액을 말하며, 제3조(보장종목별 보상내용)에 의한 의료비를 이 금액 한도 내에서 보상합니다.
- ② 이 계약에서 '연간'이라 함은 계약일로부터 매1년 단위로 도래하는 계약해당일 전일까지의 기간을 말하며, 입원 또는 통원 치료시 해당일이 속한 보험연도의 보험가입금액 한도를 적용합니다.
- ③ (1)상해의료비 국내(급여), (2)질병의료비 국내(급여)의 경우 제1항 및 제2항에도 불구하고 「국민건강보험법」에 따른 본인부담금 상한제 또는 「의료급여법」에 따른 본인부담금 보상제 및 본인부담금 상한제 적용항목은 실제 본인이 부담한 금액(「국민건강보험법」 또는 「의료급여법」 등 관련 법령에서 사전

또는 사후 환급이 가능한 금액은 제외한 금액)을 한도로 제3조(보장종목별 보상내용) 및 제4조(보상하지 않는 사항)에 따라 보상합니다.

- ④ (1)상해의료비 국내(급여) 및 (2)질병의료비 국내(급여)는 제3조(보장종목별 보상내용)에서 정한 입원의 경우 보상금액을 제외한 나머지 금액(「국민건강보험법」에서 정한 요양급여 또는 「의료급여법」에서 정한 의료급여 중 본인부담금(본인이 실제로 부담한 금액을 말합니다)의 20%에 해당하는 금액)이 계약일 또는 매년 계약해당일부터 기산하여 연간 200만원을 초과하는 경우 그 초과금액은 제1항의 한도내에서 보상합니다.
- ⑤ 제3조(보장종목별 보상내용)에서 정한 통원의 경우 (1)상해의료비 국내(급여) 또는 (2)질병의료비 국내(급여) 각각에 대하여 통원 1회당 20만원 이내에서 회사가 정한 금액 중 계약자가 선택한 금액의 한도 내에서 보상합니다.
- ⑥ <붙임2> 국내 의료기관 의료비 중 보상하는 상해의료비 제4항 또는 제5항, <붙임3> 국내 의료기관 의료비 중 보상하는 질병의료비 제3항 또는 제4항에 따른 계속중인 입원 또는 통원의 보상한도는 연간 보험가입금액에서 직전 보험기간 종료일까지 지급한 금액을 차감한 잔여 금액을 한도로 적용합니다.

제5조의2(보험가입금액 한도 등에 대한 설명 의무)

- ① 회사는 제18조(약관 교부 및 설명 의무 등)에 따라 계약자가 청약할 때에 약관의 중요한 내용을 설명할 경우, 제5조(보험가입금액 한도 등)의 내용도 함께 설명하여 드립니다.
- ② 제1항에 따라 보험가입금액 한도 등을 설명할 때에, 회사는 계약자에게 <붙임4> 국내 의료기관 의료비 중 보상하지 않는 상해의료비 제3항, <붙임5> 국내 의료기관 의료비 중 보상하지 않는 질병의료비 제3항 및 제5조(보험가입금액 한도 등) 제3항의 '본인부담금 상한제' 및 '본인부담금 보상제'에 대한 사항을 구체적으로 설명하여 드립니다.

※ 「국민건강보험법」에 따른 본인부담금 상한제 : 요양급여비용 중 본인이 부담한 비용의 연간 총액이 일정 상한액(국민건강보험 지역가입자의 세대별 보험료 부담수준 또는 직장가입자의 개인별 보험료 부담수준에 따라 국민건강보험법 등 관련 법령에서 정한 금액(81만원~584만원))을 초과하는 경우 그 초과액을 국민건강보험공단이 부담하는 제도

※ 「의료급여법」에 따른 본인부담금 보상제 : 수급권자의 급여대상 본인부담금이 매 30일간 다음 금액을 초과하는 경우, 초과금액의 50%에 해당하는 금액을 의료급여기금 등이 부담하는 제도

- 1. 1종 수급권자 : 2만원
- 2. 2종 수급권자 : 20만원

※ 「의료급여법」에 따른 본인부담금 상한제 : 본인부담금 보상제에 따라 지급받은 금액을 차감한 급여대상 본인부담금이 다음 금액을 초과하는 경우, 그 초과액 전액을 의료급여기금 등이 부담하는 제도

- 1. 1종 수급권자 : 매 30일간 5만원
- 2. 2종 수급권자 : 연간 80만원(다만, 의료법 제3조 제2항 제3호 라목에 따른 요양병원에 연간 240일을 초과하여 입원한 경우에는 연간 120만원으로 한다.)

다만, 관련 법령 등이 변경되는 경우 변경된 기준을 따릅니다. (상기 예시금액은 2021.5월 기준)

제 4 관 보험금의 지급

제6조(보험금 지급사유 발생의 통지)

계약자, 피보험자 또는 보험수익자는 제3조(보장종목별 보상내용)에서 정한 보험금 지급사유가 발생한 것을 알았을 때에는 지체 없이 그 사실을 회사에 알려야 합니다.

제7조(보험금의 청구)

- ① 보험수익자는 다음의 서류를 제출하고 보험금을 청구하여야 합니다.
 - 1. 청구서 (회사 양식)
 - 2. 사고증명서 (진료비계산서, 진료비세부내역서, 입원치료확인서, 의사처방전(처방조제비) 등)
 - 3. 신분증(주민등록증이나 운전면허증 등 본인임을 확인할 수 있는 사진이 붙은 정부기관에서 발행한 신분증, 본인이 아닌 경우에는 본인의 인감증명서 또는 본인서명사실확인서 포함)
 - 4. 그 밖에 보험수익자가 보험금 수령에 필요하여 제출하는 서류
- ② 제1항제2호의 사고증명서는 의료법 제3조(의료기관)에서 규정한 국내의 의료기관 또는 국외의 의료관련법에서 정한 의료기관에서 발급한 것이어야 합니다.

제8조(보험금의 지급절차)

- ① 회사는 제7조(보험금의 청구)에서 정한 서류를 접수한 때에는 접수증을 드리고 휴대전화 문자메세지 또는 전자우편 등으로도 송부하며, 그 서류를 접수한 날로부터 3영업일 이내에 보험금을 지급합니다.
- ② 제1항에도 불구하고 회사는 보험금 지급사유를 조사확인하기 위하여 제1항의 지급기일 이내에 보험금을 지급하지 못할 것으로 명백히 예상되는 경우에는 그 구체적인 사유와 지급예정일 및 보험금 가지급제도(회사가 추정하는 보험금의 50% 이내의 금액을 지급하는 제도를 말합니다)에 대하여 피보험자 또는 보험수익자에게 즉시 통지하여 드립니다. 다만, 지급예정일은 다음 각 호의 어느 하나에 해당하는 경우를 제외하고는 제7조(보험금의 청구)에서 정한 서류를 접수한 날부터 30영업일 이내에서 정합니다.
 - 1. 소송제기
 - 2. 분쟁조정 신청
 - 3. 수사기관의 조사
 - 4. 외국에서 발생한 보험사고에 대한 조사
 - 5. 제5항에 따른 회사의 조사요청에 대한 동의 거부 등 계약자, 피보험자 또는 보험수익자에게 책임이 있는 사유로 보험금 지급사유의 조사와 확인이 지연되는 경우
 - 6. 제7항에 따라 보험금 지급사유에 대해 제3자의 의견에 따르기로 한 경우
- ③ 제2항에 따라 추가적인 조사가 이루어지는 경우 회사는 피보험자 또는 보험수익자의 청구에 따라 회사가 추정하는 보험금의 50% 상당액을 가지급보험금으로 지급합니다.
- ④ 회사는 제1항에서 정한 지급기일내에 보험금을 지급하지 않았을 때(제2항에서 정한 지급예정일을 통지한 경우를 포함합니다)에는 그 다음날로부터 지급일까지의 기간에 대하여 <부표> ‘보험금을 지급할 때의 적립이율’에 따라 연단위 복리로 계산한 금액을 보험금에 더하여 지급합니다. 다만, 계약자, 피보험자 또는 보험수익자에게 책임이 있는 사유로 지급이 지연된 경우에는 그 기간에 대한 이자는 지급하지 않습니다.
- ⑤ 계약자, 피보험자 또는 보험수익자는 제14조(알릴 의무 위반의 효과) 및 제2항의 보험금 지급사유조사와 관련하여 의료기관, 국민건강보험공단, 경찰서 등 관공서에 대한 회사의 서면에 의한 조사요청에 동의하여야 합니다. 다만, 정당한 사유 없이 이에 동의하지 않을 경우 회사는 사실확인이 끝날 때까지 보험금 지급지연에 따른 이자를 지급하지 않습니다.
- ⑥ 회사는 제5항의 서면조사에 대한 동의 요청시 조사목적, 사용처 등을 명시하고 설명합니다.
- ⑦ 보험수익자와 회사가 제3조(보장종목별 보상내용)의 보험금 지급사유에 대해 합의하지 못할 때는 보험수익자와 회사가 함께 제3자를 정하고 그 제3자의 의견에 따를 수 있습니다. 제3자는 의료법 제3조(의료기관)에 규정된 종합병원 소속 전문의 중에서 정하며, 보험금 지급사유 판정에 드는 의료비용은 회사가 전액 부담합니다.
- ⑧ 회사는 계약자, 피보험자 또는 보험수익자에게 국민건강보험법에 따른 본인부담금 상한제, 의료급여법에 따른 본인부담금 상한제 및 보상제와 관련한 확인요청을 할 수 있습니다.
- ⑨ 회사는 보험금 지급금액 결정을 위해 확인이 필요한 경우 계약자, 피보험자 또는 보험수익자에게 건강보험심사평가원의 진료비확인요청제도를 활용할 수 있도록 동의해 줄 것을 요청할 수 있으며, 진료비확인요청제도를 활용할 경우 회사는 이를 활용한 사례를 집적하고 먼저 유사 사례가 있는지를 확인하고 이용합니다.
- ⑩ 회사는 보험금 지급시 보험수익자에게 문자메시지, 전자우편 또는 이와 유사한 전자적 장치 등으로 다음 각

호의 사항을 안내하여 드리며, 보험수익자는 안내한 사항과 관련하여 구체적인 계산내역 등에 대하여 회사에 설명을 요청할 수 있습니다.

1. 보험금 지급일 등 지급절차
2. 보험금 지급 내역
3. 보험금 심사 지연 시 지연 사유 및 예상 지급일
4. 보험금을 감액하여 지급하거나 지급하지 아니하는 경우에는 그 사유 등

제9조(보험금을 받는 방법의 변경)

- ① 계약자(보험금 지급사유 발생 후에는 보험수익자를 말합니다)는 회사의 사업방법서에서 정한 바에 따라 보험금의 전부 또는 일부에 대하여 나누어 지급받거나 일시에 지급받는 방법으로 변경할 수 있습니다.
- ② 회사는 제1항에 따라 일시에 지급할 금액을 나누어 지급하는 경우에는 나중에 지급할 금액에 대하여 보험개발원이 공시하는 월평균 정기예금이율을 연단위 복리로 계산한 금액을 더하여 지급하며, 나누어 지급할 금액을 일시에 지급하는 경우에는 보험개발원이 공시하는 월평균 정기예금이율을 연단위 복리로 할인한 금액을 지급합니다.

제10조(주소변경의 통지)

- ① 계약자(보험수익자가 계약자와 다른 경우 보험수익자를 포함합니다)는 주소 또는 연락처가 변경된 경우에는 지체없이 그 변경내용을 회사에 알려야 합니다.
- ② 제1항에서 정한대로 계약자 또는 보험수익자가 변경내용을 알리지 않은 경우에는 계약자 또는 보험수익자가 회사에 알린 최종 주소 또는 연락처로 등기우편 등 우편물에 대한 기록이 남는 방법을 통하여 회사가 알린 사항은 일반적으로 도달에 필요한 기간이 지난 때에 계약자 또는 보험수익자에게 도달된 것으로 봅니다.

제11조(대표자의 지정)

- ① 계약자 또는 보험수익자가 2명 이상인 경우에는 각 대표자를 1명 지정하여야 하며, 그 대표자는 각각 다른 계약자 또는 보험수익자를 대리하는 것으로 합니다.
- ② 지정된 계약자 또는 보험수익자의 소재가 확실하지 않은 경우에는 이 계약에 관하여 회사가 계약자 또는 보험수익자 1명에 대하여 한 행위는 각각 다른 계약자 또는 보험수익자에게도 효력이 미칩니다.
- ③ 계약자가 2명 이상인 경우에는 보험료 납부의무, 위험변경·증가의 통지의무, 보험사고 발생의 통지의무, 위험유지 의무 등의 책임을 연대하여 집니다.

제 5 관 계약자의 계약 전 알릴 의무 등

제12조(계약 전 알릴 의무)

계약자 또는 피보험자는 청약할 때(진단계약의 경우에는 건강진단을 할 때를 말합니다) 청약서에서 질문한 사항에 대하여 알고 있는 사실을 반드시 사실대로 알려야(상법에 따른 “고지의무”와 같으며, 이하 “계약 전 알릴 의무”라 합니다) 합니다. 다만, 진단계약의 경우 의료법 제3조(의료기관)에 따른 종합병원이나 병원에서 직장 또는 개인이 실시한 건강진단서 사본 등 건강상태를 판단할 수 있는 자료로 건강진단을 대신할 수 있습니다.

제13조(상해보험계약 후 알릴 의무)

- ① 계약자 또는 피보험자는 보험기간 중에 피보험자에게 다음 각 호의 변경이 발생한 경우에는 우편, 전화, 방문 등의 방법으로 지체없이 회사에 알려야 합니다.
 1. 보험증권 등에 기재된 직업 또는 직무의 변경
 - 가. 현재의 직업 또는 직무가 변경된 경우
 - 나. 직업이 없는 자가 취직한 경우
 - 다. 현재의 직업을 그만둔 경우

【직업】

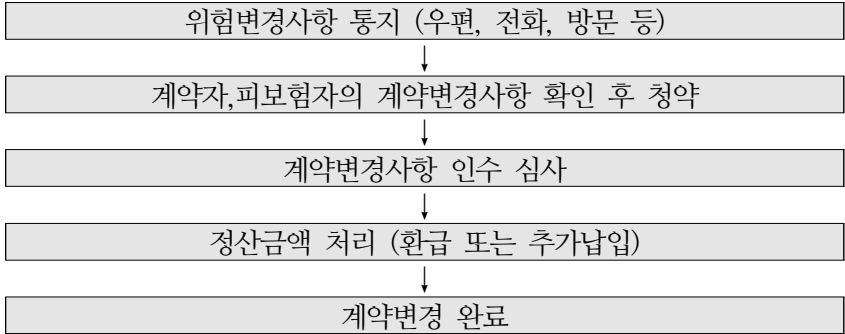
- 1) 생계유지 등을 위하여 일정한 기간동안(예: 6개월 이상) 계속하여 종사하는 일
- 2) 1)에 해당하지 않는 경우에는 개인의 사회적 신분에 따르는 위치나 자리를 말함
예) 학생, 미취학아동, 무직 등

【직무】

직책이나 직업상 책임을 지고 담당하여 맡은 일

- 2. 보험증권 등에 기재된 피보험자의 운전 목적이 변경된 경우
예) 자가용에서 영업용으로 변경, 영업용에서 자가용으로 변경 등
- 3. 보험증권 등에 기재된 피보험자의 운전여부가 변경된 경우
예) 비운전자에서 운전자로 변경, 운전자에서 비운전자로 변경 등
- 1. 이륜자동차(자동차관리법상 이륜차로 분류되는 삼륜 또는 사륜의 자동차를 포함) 또는 원동기장치 자전거(전동킥보드, 전동이륜평행차, 전동기의 동력만으로 움직일 수 있는 자전거 등 개인형 이동장치를 포함)를 계속적으로 사용(직업, 직무 또는 동호회 활동과 출퇴근용도 등으로 주로 사용하는 경우에 한함)하게 된 경우(다만, 전동휠체어, 의료용 스쿠터 등 보행보조용 의자차는 제외합니다.)
- ② 회사는 제1항의 통지로 인하여 위험의 변동이 발생한 경우에는 제20조(계약내용의 변경 등)에 따라 계약내용을 변경할 수 있습니다.

【위험변경에 따른 계약변경 절차】



- ③ 회사는 제2항에 따라 계약내용을 변경할 때 위험이 감소된 경우에는 보험료를 감액하고, 이후 기간 보장을 위한 재원인 책임준비금 등의 차이로 인하여 발생한 정산금액(이하 “정산금액”이라 합니다)을 환급하여 드립니다. 한편 위험이 증가된 경우에는 보험료의 증액 및 정산금액의 추가납입을 요구할 수 있으며, 계약자는 이를 납입하여야 합니다.
- ④ 제1항의 통지에 따라 위험의 증가로 보험료를 더 내야 할 경우 회사가 청구한 추가보험료(정산금액을 포함합니다)를 계약자가 납입하지 않았을 때, 회사는 위험이 증가되기 전에 적용된 보험요율(이하 “변경전 요율”이라 합니다)의 위험이 증가된 후에 적용해야 할 보험요율(이하 “변경후 요율”이라 합니다)에 대한 비율에 따라 보험금을 삭감하여 지급합니다. 다만, 증가된 위험과 관계없이 발생한 보험금 지급사유에 관해서는 원래대로 지급합니다.
- ⑤ 계약자 또는 피보험자가 고의 또는 중대한 과실로 제1항 각 호의 변경사실을 회사에 알리지 않았을 경우 변경후 요율이 변경전 요율보다 높을 때에는 회사는 그 변경사실을 안 날부터 1개월 이내에 계약자 또는 피보험자에게 제4항에 따라 보장됨을 통보하고 이에 따라 보험금을 지급합니다.

제14조(알릴 의무 위반의 효과)

- ① 회사는 다음과 같은 사실이 있을 경우에는 보험금 지급사유의 발생여부에 관계없이 그 사실을 안 날부터

1개월 이내에 이 계약을 해지할 수 있습니다.

1. 계약자나 피보험자가 고의 또는 중대한 과실로 제11조(계약 전 알릴 의무)를 위반하고 그 알릴 의무가 있는 사항이 중요한 사항에 해당하는 경우
2. 계약자나 피보험자가 고의 또는 중대한 과실로 뚜렷한 위험의 증가와 관련된 제13조(상해보험계약 후 알릴 의무) 제1항에서 정한 계약 후 알릴 의무를 이행하지 않았을 때
- ② 제1항 제1호의 경우라도 다음의 어느 하나에 해당하는 경우에는 회사는 계약을 해지할 수 없습니다.
 1. 회사가 계약 당시에 그 사실을 알았거나 과실로 인하여 알지 못하였을 때
 2. 회사가 그 사실을 안 날부터 1개월 이상 지났거나 또는 제1회 보험료를 받은 날부터 보험금 지급사유가 발생하지 않고 2년(진단계약의 경우 질병에 대해서는 1년)이 지났을 때
 3. 계약체결일부터 3년이 지났을 때
 4. 이 계약을 청약할 때 회사가 피보험자의 건강상태를 판단할 수 있는 기초자료(건강진단서 사본 등을 말합니다)에 따라 승낙한 경우에 건강진단서 사본 등에 명기되어 있는 사항으로 보험금 지급사유가 발생하였을 때. 다만, 계약자 또는 피보험자가 회사에 제출한 기초자료의 내용 중 중요사항을 고의로 사실과 다르게 작성한 때에는 계약을 해지할 수 있습니다.
5. 보험설계사 등이 다음의 어느 하나에 해당하는 행위를 하였을 때. 다만, 보험설계사 등이 다음의 행위를 하지 않았더라도 계약자 또는 피보험자가 사실대로 고지하지 않거나 부실하게 고지했다고 인정되는 경우에는 계약을 해지할 수 있습니다.
 - 가. 계약자 또는 피보험자에게 고지할 기회를 주지 않았을 때
 - 나. 계약자 또는 피보험자가 사실대로 고지하는 것을 방해하였을 때
 - 다. 계약자 또는 피보험자에게 사실대로 고지하지 않게 하였거나 부실하게 고지하도록 권유했을 때
- ③ 제1항에 따른 계약의 해지가 보험금 지급사유 발생 전에 이루어진 경우, 이로 인하여 회사가 환급하여야 할 보험료가 있을 경우에는 회사는 제31조(보험료의 환급)에 따라 이를 계약자에게 지급합니다.
- ④ 제1항제1호에 따른 계약의 해지가 보험금 지급사유가 발생한 후에 이루어진 경우에 회사는 보험금을 지급하지 않습니다. 이 경우 회사는 계약자에게 계약 전 알릴 의무 위반사실(계약해지 등의 원인이 되는 위반사실을 구체적으로 명시)과 계약 전 알릴 의무사항이 중요한 사항에 해당되는 사유를 “반대증거가 있는 경우 이의를 제기할 수 있습니다” 라는 문구와 함께 서면 또는 전자문서 등으로 알려드립니다. 회사가 전자문서로 안내하고자 할 경우에는 계약자에게 서면 또는 전자서명법 제2조 제2호에 따른 전자서명으로 동의를 얻어 수신확인을 조건으로 전자문서를 송신하여야 합니다. 계약자의 전자문서 수신이 확인되기 전까지는 그 전자문서는 송신되지 않은 것으로 봅니다. 회사는 전자문서가 수신되지 않은 것을 확인한 경우에는 서면(등기우편 등)으로 다시 알려드립니다. 또한 이 경우 계약 해지로 인하여 회사가 환급하여야 할 보험료가 있을 경우에는 제31조(보험료의 환급)에 따라 이를 계약자에게 지급합니다.
- ⑤ 제1항제2호에 따른 계약의 해지가 보험금 지급사유 발생 후에 이루어진 경우에는 회사는 제13조(상해보험계약 후 알릴 의무) 제4항 또는 제5항에 따라 보험금을 지급합니다.
- ⑥ 제1항에도 불구하고 알릴 의무를 위반한 사실이 보험금 지급사유가 발생하는 데에 영향을 미쳤음을 회사가 증명하지 못한 경우에는 제4항 및 제5항에 관계없이 약정한 보험금을 지급합니다.
- ⑦ 회사는 다른 보험가입내역에 대한 계약 전 알릴 의무 위반을 이유로 계약을 해지하거나 보험금 지급을 거절하지 않습니다.

제15조(사기에 의한 계약)

계약자 또는 피보험자가 대리진단이나 약물사용을 통하여 진단절차를 통과하거나, 진단서를 위조 또는 변조하거나, 청약일 이전에 암 또는 사람면역결핍바이러스(HIV) 감염의 진단 확정을 받은 후 이를 숨기고 가입하는 등 사기에 의하여 계약이 성립되었음을 회사가 증명하는 경우에는 회사는 계약일부터 5년 이내(사기사실을 안 날부터 1개월 이내)에 계약을 취소할 수 있습니다.

제 6 관 보험계약의 성립과 유지

제16조(보험계약의 성립)

- ① 계약은 계약자의 청약과 회사의 승낙으로 이루어집니다.
- ② 회사는 피보험자가 계약에 적합하지 않은 경우에는 승낙을 거절하거나 별도의 조건(보험가입금액 제한, 일부보장 제외, 보험금 삭감, 보험료 할증 등을 말합니다)을 붙여 승낙할 수 있습니다.
- ③ 회사는 계약의 청약을 받고, 보험료 전액 또는 제1회 보험료를 받은 경우에 건강진단을 받지 않는 계약은 청약일, 진단계약은 진단일(재진단의 경우에는 최종 진단일을 말합니다)부터 30일 이내에 승낙하거나 거절하여야 하며, 승낙한 경우에는 보험증권을 드립니다. 이 경우 30일 이내에 회사가 승낙 또는 거절의 통지를 하지 않으면 승낙한 것으로 봅니다.
- ④ 회사가 제1회 보험료를 받고 승낙을 거절한 경우에는 거절통지와 함께 받은 금액을 돌려 드리며, 보험료를 받은 기간에 대하여 '보험개발원이 공시하는 월평균 정기예금이율 + 1%'를 연단위 복리로 계산한 금액을 더하여 지급합니다. 다만, 제1회 보험료를 신용카드로 납입한 계약의 승낙을 거절하는 경우 회사는 신용카드의 매출을 취소하며 이자를 더하여 지급하지 않습니다.
- ⑤ 회사가 제2항에 따라 일부보장 제외 조건을 붙여 승낙하였다도 청약일로부터 5년(갱신형 계약의 경우에는 최초 청약일로부터 5년)이 지나는 동안 보장이 제외되는 질병으로 추가 진단(단순 건강검진 제외) 또는 치료 사실이 없을 경우, 청약일로부터 5년이 지난 이후에는 이 약관에 따라 보장합니다.
- ⑥ 제5항의 '청약일로부터 5년이 지나는 동안'이라 함은 이 약관 제25조(보험료의 납입이 연체되는 경우 납입최고(독촉)와 계약의 해지)에서 정한 계약의 해지가 발생하지 않은 경우를 말합니다.
- ⑦ 이 약관 제26조(보험료의 납입을 연체하여 해지된 계약의 부활(효력회복))에서 정한 계약의 부활이 이루어진 경우 부활을 청약한 날을 제5항의 청약일로 하여 적용합니다.

제17조(청약의 철회)

- ① 계약자는 보험증권을 받은 날부터 15일 이내에 그 청약을 철회할 수 있습니다. 다만, 다음 각 호의 어느 하나에 해당하는 계약은 철회할 수 없습니다.
 1. 회사가 건강상태 진단을 지원하는 계약
 2. 보험기간이 90일 이내인 계약
 3. 전문금융소비자가 체결한 계약

【전문금융소비자】 보험계약에 관한 전문성, 자산규모 등에 비추어 보험계약에 따른 위험감수능력이 있는 자로서, 국가, 지방자치단체, 한국은행, 금융회사, 주권상장법인 등을 포함하며 「금융소비자보호에 관한 법률」 제2조(정의) 제9호에서 정하는 전문금융소비자를 말합니다.

【일반금융소비자】 전문금융소비자가 아닌 계약자를 말합니다.

- ② 제1항에도 불구하고 청약한 날부터 30일이 지나면 청약을 철회할 수 없습니다.
- ③ 청약철회는 계약자가 전화로 신청하거나, 철회의사를 표시하기 위한 서면, 전자우편, 휴대전화 문자메세지 또는 이에 준하는 전자적 의사표시(이하 '서면 등'이라 합니다)를 발송한 때 효력이 발생합니다. 계약자는 서면 등을 발송한 때에 그 발송 사실을 회사에 지체 없이 알려야 합니다.
- ④ 계약자가 청약을 철회하였을 때에는 회사는 청약의 철회를 접수한 날부터 3영업일 이내에 납입한 보험료를 계약자에게 돌려드리며, 보험료 반환이 늦어진 기간에 대해서는 '보험개발원이 공시하는 보험계약대출이율'을 연단위 복리로 계산한 금액을 더하여 지급합니다. 다만, 계약자가 제1회 보험료를 신용카드로 납입한 계약의 청약을 철회하는 경우에 회사는 청약의 철회를 접수한 날부터 3영업일 이내에 해당 신용카드회사로 하여금 대금청구를 하지 않도록 해야 하며, 이 경우 회사는 보험료를 반환한 것으로 봅니다.
- ⑤ 청약을 철회할 때에 이미 보험금 지급사유가 발생하였으나 계약자가 그 보험금 지급사유가 발생한 사실을 알지 못한 경우에는 청약철회의 효력이 발생하지 않습니다.
- ⑥ 제1항에서 보험증권을 받은 날에 대한 다툼이 발생한 경우 회사가 이를 증명하여야 합니다.

제18조(약관교부 및 설명의무 등)

- ① 회사는 계약자가 청약할 때에 계약자에게 약관의 중요한 내용을 설명하여야 하며, 청약 후에 다음 각 호의 방법 중 계약자가 원하는 방법을 확인하여 지체 없이 약관 및 계약자 보관용 청약서를 제공하여 드립니다. 만약, 회사가 전자우편 및 전자적 의사표시로 제공한 경우 계약자 또는 그 대리인이 약관 및 계약자 보관용 청약서 등을 수신하였을 때에는 해당 문서를 드린 것으로 봅니다.
1. 서면교부
 2. 우편 또는 전자우편
 3. 휴대전화 문자메세지 또는 이에 준하는 전자적 의사표시
- ② 제1항과 관련하여 통신판매계약의 경우, 회사는 계약자가 가입한 특약만 포함한 약관을 드리며, 전화를 이용하여 체결하는 계약은 계약자의 동의를 얻어 다음의 방법으로 약관의 중요한 내용을 설명할 수 있습니다.
1. 전화를 이용하여 청약내용, 보험료납입, 보험기간, 계약 전 알릴 의무, 약관의 중요한 내용 등 계약을 체결하는 데 필요한 사항을 질문 또는 설명하는 방법. 이 경우 계약자의 답변과 확인내용을 음성 녹음함으로써 약관의 중요한 내용을 설명한 것으로 봅니다.

【통신판매계약】 전화·우편·인터넷 등 통신수단을 이용하여 체결하는 계약을 말합니다.

- ③ 다음의 어느 하나의 경우 계약자는 계약이 성립한 날부터 3개월 이내에 계약을 취소할 수 있습니다.
1. 회사가 제1항에 따라 제공하여야 할 약관 및 계약자 보관용 청약서를 계약자가 청약할 때 계약자에게 전달하지 않았거나 약관의 중요한 내용을 설명하지 않은 경우
 2. 계약을 체결할 때 계약자가 청약서에 자필서명을 하지 않은 경우(자필서명에는 도장을 찍는 날인과 전자서명법 제2조 제2호에 따른 전자서명을 포함합니다)

【전자서명법 제2조(정의) 제2호】 이 법에서 사용하는 용어의 뜻은 다음과 같다.

1. "전자서명"이란 다음 각 목의 사항을 나타내는 데 이용하기 위하여 전자문서에 첨부되거나 논리적으로 결합된 전자적 형태의 정보를 말한다.
 - 가. 서명자의 신원
 - 나. 서명자가 해당 전자문서에 서명하였다는 사실

- ④ 제3항에도 불구하고 전화를 이용하여 계약을 체결하는 경우에 다음의 어느 하나에 해당할 때에는 자필서명을 생략할 수 있으며, 제2항에 따른 음성녹음 내용을 문서화한 확인서를 계약자에게 드림으로써 계약자 보관용 청약서를 전달한 것으로 봅니다.
1. 계약자, 피보험자 및 보험수익자가 동일한 계약의 경우
 2. 계약자, 피보험자가 동일하고 보험수익자가 계약자의 법정상속인인 계약의 경우
- ⑤ 제3항에 따라 계약이 취소된 경우 회사는 계약자에게 이미 납입한 보험료를 돌려드리며, 보험료를 받은 기간에 대하여 보험개발원이 공시하는 보험계약대출이율을 연단위 복리로 계산한 금액을 더하여 지급합니다.
- ⑥ 회사는 관계 법규에 따라 피보험자가 될 사람이 다른 실손 의료보험계약을 체결하고 있는지를 확인하고, 그 결과 피보험자가 될 사람이 다른 실손 의료보험계약의 피보험자로 되어 있는 경우에는 보상방식 등을 구체적으로 설명하여 드립니다.

제19조(계약의 무효)

- ① 계약을 체결할 때 계약에서 정한 피보험자의 나이에 미달되거나 초과되었을 경우에는 계약을 무효로 하며, 이미 납입한 보험료를 돌려 드립니다. 다만, 회사가 나이의 착오를 발견하였을 때 이미 계약나이에 도달한 경우에는 해당 계약은 유효한 계약으로 보며, 이미 납입한 보험료는 돌려드리지 않습니다.
- ② 회사의 고의 또는 과실로 계약이 무효로 된 경우 및 회사가 승낙 전에 무효임을 알았거나 알 수 있었음에도 보험료를 반환하지 않은 경우에는 보험료를 납입한 날의 다음 날부터 반환일까지의 기간에 대하여 회사는

보험개발원이 공시하는 보험계약대출이율을 연단위 복리로 계산한 금액을 더하여 돌려 드립니다.

제20조(계약내용의 변경 등)

- ① 계약자는 회사의 승낙을 받아 다음의 사항을 변경할 수 있습니다. 이 경우 회사는 승낙사실을 서면 등으로 알리거나 보험증권의 뒷면에 적어 드립니다.
 1. 보험종목 또는 보장종목
 2. 보험기간
 3. 보험료 납입주기, 납입방법 및 납입기간
 4. 계약자, 보험가입금액 등 그 밖의 계약내용
- ② 계약자가 제1회 보험료를 납입한 날부터 1년 이상 지난 유효한 계약으로서 그 보험 종목의 변경을 요청할 경우 회사는 회사의 사업방법서에서 정하는 방법에 따라 보험 종목을 변경하여 드립니다.
- ③ 계약자가 제1항제4호에 따라 보험가입금액을 감액하려는 경우 회사는 그 감액된 부분은 계약이 해지된 것으로 보며, 이로 인하여 회사가 환급하여야 할 보험료가 있을 경우에는 제31조(보험료의 환급)에 따라 이를 계약자에게 지급합니다.
- ④ 계약자는 회사의 승낙 없이 보험수익자를 변경할 수 있습니다. 다만, 회사는 계약자가 보험수익자 변경사실을 회사에 알리지 않아 이를 모르고 변경전의 보험수익자에게 보험금을 지급하는 등 보험금 지급에 관한 항변이 있는 경우 변경된 보험수익자에게 보험금 지급을 거절할 수 있습니다.
- ⑤ 계약자가 제4항에 따라 보험수익자를 변경하고자 할 경우에는 보험금의 지급사유가 발생하기 전에 피보험자가 서면으로 동의하여야 합니다.
- ⑥ 제1항에 따라 계약자가 변경된 경우 회사는 변경된 계약자에게 보험증권 및 약관을 드리고, 변경된 계약자가 요청하는 경우 약관의 중요한 내용을 설명하여 드립니다.

제21조(보험나이 등)

- ① 이 약관에서 피보험자의 나이는 보험나이를 기준으로 합니다.
- ② 제1항의 보험나이는 계약일 현재 피보험자의 실제 만 나이를 기준으로 6개월 미만의 끝수는 버리고 6개월 이상의 끝수는 1년으로 하여 계산하며, 이후 매년 계약해당일에 나이가 증가하는 것으로 합니다.
- ③ 피보험자의 나이 또는 성별에 관한 기재사항이 신분증(주민등록증, 운전면허증, 사진이 붙은 정부기관 발행 신분증)에 기재된 사실과 다른 경우에는 정정된 나이 또는 성별에 해당하는 보험금 및 보험료로 변경합니다.

【보험나이 계산 예시】 생년월일 : 1988년 10월 2일, 현재(계약일) : 2014년 4월 13일
⇒ 2014년 4월 13일 - 1988년 10월 2일 = 25년 6월 11일 = 26세

제22조(계약의 소멸)

피보험자가 사망하여 이 약관에서 규정하는 보험금 지급사유가 더 이상 발생할 수 없는 경우에는 이 계약은 그 때부터 효력이 없습니다.

제 7 관 보험료의 납입

제23조(제1회 보험료 및 회사의 보장개시)

- ① 회사는 계약의 청약을 승낙하고 계약자로부터 제1회 보험료를 받은 때부터 이 약관에서 정한 바에 따라 보장을 합니다. 또한, 회사가 청약과 함께 제1회 보험료를 받은 후 승낙한 경우에도 제1회 보험료를 받은 때부터 보장이 개시됩니다. 다만, 계약자가 제1회 보험료를 자동이체 또는 신용카드로 납입하는 경우에는 자동이체 신청 및 신용카드매출 승인에 필요한 정보를 제공한 때를 제1회 보험료를 받은 때로 하며, 계약자에게 책임이 있는 사유로 자동이체 또는 매출승인이 불가능한 경우에는 보험료가 납입되지 않은 것으로 봅니다.
- ② 회사가 청약과 함께 제1회 보험료를 받고 청약을 승낙하기 전에 보험금 지급사유가 발생하였을 때에도

보장개시일부터 이 약관에서 정하는 바에 따라 보장을 합니다.

【보장개시일】 회사가 보장을 개시하는 날로서 계약이 성립되고 제1회 보험료를 받은 날을 말하나, 회사가 승낙하기 전이라도 청약과 함께 제1회 보험료를 받은 경우에는 제1회 보험료를 받은 날을 말합니다. 또한, 보장개시일을 계약일로 봅니다.

- ③ 회사는 제2항에도 불구하고 다음의 어느 하나에 해당하는 경우에는 보장을 하지 않습니다.
1. 제12조(계약 전 알릴 의무)에 따라 계약자 또는 피보험자가 회사에 알린 내용 또는 건강진단 내용이 보험금 지급사유의 발생에 영향을 미쳤음을 회사가 증명하는 경우
 2. 제14조(알릴 의무 위반의 효과)를 준용하여 회사가 보장을 하지 않을 수 있는 경우
 3. 진단계약에서 보험금 지급사유 발생시까지 피보험자가 진단을 받지 않은 경우. 다만, 진단계약에서 진단을 받지 않은 경우라도 상해로 보험금 지급사유가 발생한 경우에는 보장을 해드립니다.
- ④ 계약이 갱신되는 경우에는 제1항부터 제3항까지의 규정에 따른 보장은 기존 계약에 의한 보장이 종료하는 때부터 적용합니다.
- ⑤ 제1항의 규정에도 불구하고 회사는 피보험자가 주거지를 출발하기 전과 주거지에 도착한 이후에 발생한 사고에 대하여는 보상하지 않습니다.
- ⑥ 피보험자가 승객으로 탑승하는 항공기, 선박 등의 교통수단이 보험증권에 기재된 보험기간의 종기까지 여행의 최종목적지에 도착하도록 예정되어 있음에도 불구하고 도착이 지연되었을 경우에는 제1항의 규정에도 불구하고 회사의 보장의 종기는 24시간을 한도로 자동적으로 연장됩니다.
- ⑦ 제6항의 경우 중 피보험자가 승객으로 탑승하는 항공기가 제3자에 의한 불법적인 지배를 받았을 경우 또는 공권력에 의해 구속을 받았을 경우에는 그때부터 피보험자가 정상적인 여행 상태로 돌아올 때까지의 필요한 시간 또는 회사가 타당하다고 인정되는 시간을 한도로 하여 회사의 보장의 종기는 연장됩니다.
- ⑧ 회사의 보장의 시기 및 종기는 보험증권 발행지의 표준시를 기준으로 합니다.

제24조(제2회 이후 보험료의 납입)

계약자는 제2회부터의 보험료를 납입기일까지 납입하여야 하며, 계약자가 보험료를 납입한 경우 회사는 영수증을 발행하여 드립니다. 다만, 금융회사(우체국을 포함합니다)를 통하여 보험료를 납입한 경우에는 그 금융회사가 발행한 증명서류를 영수증으로 대신합니다.

【납입기일】 계약자가 제2회부터의 보험료를 납입하기로 한 날을 말합니다.

제25조(보험료의 납입이 연체되는 경우 납입최고(독촉)와 계약의 해지)

- ① 계약자가 제2회부터의 보험료를 납입기일까지 납입하지 않아 보험료 납입이 연체 중인 경우 회사는 14일(보험기간이 1년 미만인 경우에는 7일) 이상의 기간을 납입최고(독촉)기간(납입최고기간의 마지막 날이 영업일이 아닐 때에는 최고(독촉)기간은 그 다음 날까지로 합니다)으로 정하여 다음 사항에 대하여 서면(등기우편 등), 전화(음성녹음) 또는 전자문서 등으로 알려드립니다. 다만, 계약이 해지되기 전에 발생한 보험금 지급사유에 대하여 회사는 보상합니다.
1. 계약자(보험수익자와 계약자가 다른 경우 보험수익자를 포함합니다)에게 납입최고(독촉)기간 내에 연체보험료를 납입하여야 한다는 내용
 2. 납입최고(독촉)기간이 끝나는 날까지 보험료를 납입하지 않을 경우 납입최고(독촉)기간이 끝나는 날의 다음 날에 계약이 해지된다는 내용
- ② 회사가 제1항에 따른 납입최고(독촉) 등을 전자문서로 안내하려는 경우에는 계약자에게 서면 또는 전자서명법 제2조 제2호에 따른 전자서명으로 동의를 받아 수신확인을 조건으로 전자문서를 송신하여야 하며, 계약자가 전자문서에 대하여 수신을 확인하기 전까지는 그 전자문서는 송신되지 않은 것으로 봅니다.
- ③ 회사는 제2항에 따른 확인 결과 전자문서가 수신되지 않은 것을 알았을 때에는 제1항에서 정한 내용을

서면(등기우편 등) 또는 전화(음성녹음)로 다시 알려 드립니다.

- ④ 제1항에 따라 계약이 해지된 경우에는 이로 인하여 회사가 환급하여야 할 보험료가 있을 경우에는 제31조(보험료의 환급)에 따라 이를 계약자에게 지급합니다.

제26조(보험료의 납입을 연체하여 해지된 계약의 부활(효력회복))

- ① 제25조(보험료의 납입이 연체되는 경우 납입최고(독촉)와 계약의 해지)에 따라 계약이 해지되었으나 계약자가 제31조(보험료의 환급)에 따른 환급금을 받지 않은 경우 계약자는 해지된 날부터 3년 이내에 회사가 정한 절차에 따라 계약의 부활(효력회복)을 청약할 수 있습니다. 회사가 부활(효력회복)을 승낙한 경우에는 계약자는 부활(효력회복)을 청약한 날까지의 연체된 보험료에 보험개발원이 공시하는 월평균 정기예금이율 + 1% 범위 내에서 각 상품별로 회사가 정하는 이율로 계산한 금액을 더하여 납입하여야 합니다.
- ② 제1항에 따라 해지계약을 부활(효력회복)하는 경우에는 제12조(계약 전 알릴 의무), 제14조(알릴 의무 위반의 효과), 제15조(사기에 의한 계약), 제16조(보험계약의 성립) 및 제23조(제1회 보험료 및 회사의 보장개시)를 준용합니다.
- ③ 제1항에서 정한 계약의 부활이 이루어진 경우라도 계약자 또는 피보험자가 최초계약 청약시 제12조(계약전 알릴 의무)를 위반한 경우에는 제14조(알릴 의무 위반의 효과)가 적용됩니다.

제27조(강제집행 등으로 해지된 계약의 특별부활(효력회복))

- ① 회사는 제31조(보험료의 환급)에 따른 계약자의 해지환급금 청구권에 대한 강제집행, 담보권실행, 국세 및 지방세 체납처분절차에 따라 계약이 해지된 경우 해지 당시의 보험수익자가 계약자의 동의를 받아 계약 해지로 회사가 채권자에게 지급한 금액을 회사에게 지급하고 제20조(계약내용의 변경 등) 제1항의 절차에 따라 계약자 명의를 보험수익자로 변경하여 계약의 특별부활(효력회복)을 청약할 수 있음을 보험수익자에게 통지하여야 합니다.
- ② 회사는 보험수익자가 제1항에 따른 계약자 명의변경 신청 및 계약의 특별부활(효력회복) 청약을 한 경우 이를 승낙하며, 계약은 청약한 때부터 특별부활(효력회복) 됩니다.
- ③ 회사는 제1항의 통지를 지정된 보험수익자에게 하여야 합니다. 다만, 법정상속인이 보험수익자로 지정된 경우 회사는 제1항의 통지를 계약자에게 할 수 있습니다.
- ④ 회사는 제1항의 통지를 계약이 해지된 날부터 7일 이내에 하여야 합니다. 다만, 회사의 통지가 7일이 지나 보험수익자에게 도달하고 이후 그 보험수익자가 제1항에 따른 계약자 명의변경 신청 및 계약의 특별부활(효력회복)을 청약한 경우에는 계약이 해지된 날부터 7일이 되는 날에 특별부활(효력회복) 됩니다.
- ⑤ 보험수익자는 통지를 받은 날(제3항에 따라 계약자에게 통지된 경우에는 계약자가 통지를 받은 날을 말합니다)부터 15일 이내에 제1항의 절차를 이행할 수 있습니다.

제 8 관 계약의 해지 및 해지환급금 등

제28조(계약자의 임의해지)

- ① 계약자는 계약이 소멸하기 전에 언제든지 계약을 해지할 수 있으며, 계약이 해지된 경우 회사가 환급하여야 할 보험료가 있을 경우에는 제31조(보험료의 환급)에 따라 이를 계약자에게 지급합니다.
- ② 보험금 지급사유 발생으로 회사가 보험금을 지급한 때에도 보험가입금액이 감액되지 않은 경우에는 계약자는 그 보험금 지급사유 발생 후에도 계약을 해지할 수 있습니다.

제28조의2(위법계약의 해지)

- ① 계약자는 「금융소비자보호에 관한 법률」 제47조 및 관련규정이 정하는 바에 따라 계약체결에 대한 회사의 법위반사항이 있는 경우 계약체결일로부터 5년 이내의 범위에서 계약자가 위반사항을 안 날부터 1년 이내에 계약해지요구서에 증빙서류를 첨부하여 위법계약의 해지를 요구할 수 있습니다.
- ② 회사는 해지요구를 받은 날부터 10일 이내에 수락여부를 계약자에 통지하여야 하며, 거절할 때에는 거절 사유를 함께 통지하여야 합니다.

- ③ 계약자는 회사가 「금융소비자 보호에 관한 법률 시행령」 제38조제4항의 각 호에서 정하는 정당한 사유 없이 제1항의 요구를 따르지 않는 경우 해당 계약을 해지할 수 있습니다.
- ④ 제1항 및 제3항에 따라 계약이 해지된 경우 회사는 제31조(보험료의 환급) 제1항 제1호에 따른 환급금을 계약자에게 지급합니다.
- ⑤ 계약자는 제1항에 따른 제척기간에도 불구하고 민법 등 관계 법령에서 정하는 바에 따라 법률상의 권리를 행사 할 수 있습니다.

제29조(중대사유로 인한 해지)

- ① 회사는 다음과 같은 사실이 있을 경우에는 그 사실을 안 날부터 1개월 이내에 계약을 해지할 수 있습니다.
 1. 계약자, 피보험자 또는 보험수익자가 보험금(보험료 납입면제를 포함합니다)을 지급받을 목적으로 고의로 상해 또는 질병을 발생시킨 경우
 2. 계약자, 피보험자 또는 보험수익자가 보험금 청구에 관한 서류에 고의로 사실과 다른 것을 적었거나 그 서류 또는 증거를 위조 또는 변조한 경우. 다만, 이미 보험금 지급사유가 발생한 경우에는 보험금 지급에 영향을 미치지 않습니다.
- ② 회사는 제1항에 따라 계약을 해지한 경우 그 사실을 계약자에게 통지하고, 해지시 회사가 환급하여야 할 보험료가 있을 경우에는 제31조(보험료의 환급)에 따라 이를 계약자에게 지급합니다.

제30조(회사의 파산선고와 해지)

- ① 회사가 파산의 선고를 받은 경우 계약자는 계약을 해지할 수 있습니다.
- ② 제1항에 따라 해지하지 않은 계약은 파산선고 후 3개월이 지나면 그 효력을 잃습니다.
- ③ 제1항에 따라 계약이 해지되거나 제2항에 따라 계약이 효력을 잃는 경우 회사는 제31조(보험료의 환급)에 따른 환급금을 계약자에게 지급합니다.

제31조(보험료의 환급)

- ① 이 계약이 소멸된 때에는 다음과 같이 보험료를 돌려 드립니다.
 1. 계약자, 피보험자 또는 보험수익자의 책임없는 사유에 의하는 경우 : 무효의 경우에는 회사에 납입한 보험료의 전액, 해지의 경우에는 경과하지 않은 기간에 대하여 일단위로 계산한 보험료
 2. 계약자, 피보험자 또는 보험수익자의 책임있는 사유에 의하는 경우 : 이미 경과한 기간에 대하여 단기요율(1년미만의 기간에 적용되는 요율)로 계산한 보험료를 뺀 잔액. 다만, 계약자, 피보험자 또는 보험수익자의 고의 또는 중대한 과실로 무효가 된 때에는 보험료를 돌려드리지 않습니다.
- ② 보험기간이 1년을 초과하는 계약이 무효인 경우에는 무효의 원인이 생긴 날 또는 해지일이 속하는 보험년도의 보험료는 제1항의 규정을 적용하고 그 이후의 보험년도에 속하는 보험료는 전액을 돌려드립니다.
- ③ 제1항 제2호에서 '계약자, 피보험자 또는 보험수익자의 책임 있는 사유'라 함은 다음 각호를 말합니다.
 1. 계약자 또는 피보험자가 임의 해지하는 경우
 2. 회사가 제14조(알릴 의무 위반의 효과), 제15조(사기에 의한 계약) 또는 제29조(중대사유로 인한 해지)에 따라 계약을 취소 또는 해지하는 경우
 3. 보험료 미납으로 인한 계약의 효력 상실
- ④ 계약의 무효, 효력상실, 해지 또는 소멸로 인하여 회사가 환급하여야 할 보험료가 있을 때에는 계약자는 환급금을 청구하여야 하며, 회사는 청구일의 다음 날부터 지급일까지의 기간에 대하여 '보험개발원이 공시하는 보험계약대출이율'을 연단위 복리로 계산한 금액을 더하여 지급합니다.

제 9 관 다수보험의 처리 등

제32조(다수보험의 처리)

- ① 다수보험의 경우 각 계약의 보장대상의료비 및 보장책임액에 따라 제2항에서 정한 방법으로 계산된 각 계약의 비례분담액을 지급합니다.

- ② 각 계약의 보장책임액 합계액이 각 계약의 보상대상의료비 중 최고액에서 각 계약의 피보험자부담 공제금액 중 최소액을 차감한 금액을 초과한 다수보험은 아래의 산출방식에 따라 각 계약의 비례분담액을 계산합니다.

<p>각 계약별 비례분담액 =</p> $\frac{(\text{각 계약의 보상대상의료비 중 최고액} - \text{각 계약의 피보험자부담 공제금액 중 최소액}) \times \text{각 계약별 보장책임액}}{\text{각 계약별 보장책임액을 합한 금액}}$
--

제33조(연대책임)

- ① 2009년 10월 1일 이후에 신규로 체결된 보험수익자가 동일한 다수보험의 경우 보험수익자는 보험금 전부 또는 일부의 지급을 다수계약이 체결되어 있는 회사 중 한 회사에 청구할 수 있고, 청구를 받은 회사는 해당 보험금을 이 계약의 보험가입금액 한도내에서 지급합니다.
- ② 제1항에 따라 보험금을 지급한 회사는 보험수익자가 다른 회사에 대하여 가지는 해당 보험금청구권을 취득합니다. 다만, 회사가 지급한 금액이 보험수익자가 다른 회사에 청구할 수 있는 보험금의 일부인 경우에는 해당 보험수익자의 보험금 청구권을 침해하지 않는 범위에서 그 권리를 취득합니다.

제 10 관 분쟁조정 등

제34조(분쟁의 조정)

- ① 계약에 관하여 분쟁이 있는 경우 분쟁 당사자 또는 기타 이해관계인과 회사는 금융감독원장에게 조정을 신청할 수 있으며, 분쟁조정 과정에서 계약자는 관계 법령이 정하는 바에 따라 회사가 기록 및 유지·관리하는 자료의 열람(사본의 제공 또는 청취를 포함한다)을 요구할 수 있습니다.
- ② 회사는 일반금융소비자인 계약자가 조정을 통하여 주장하는 권리나 이익의 가액이 「금융소비자보호에 관한 법률」 제42조에서 정하는 일정 금액 이내인 분쟁사건에 대하여 조정절차가 개시된 경우에는 관계 법령이 정하는 경우를 제외하고는 소를 제기하지 않습니다.

제35조(관할법원)

이 계약에 관한 소송 및 민사조정은 계약자의 주소지를 관할하는 법원이 하는 것으로 합니다. 다만, 회사와 계약자가 합의하여 관할법원을 달리 정할 수 있습니다.

제36조(소멸시효)

보험금 청구권, 보험료 또는 환급금 반환청구권 및 배당금 청구권은 3년간 행사하지 않으면 소멸시효가 완성됩니다.

제37조(약관의 해석)

- ① 회사는 신의성실의 원칙에 따라 공정하게 약관을 해석하며 계약자에 따라 다르게 해석하지 않습니다.
- ② 회사는 약관의 뜻이 명백하지 않은 경우에는 계약자에게 유리하게 해석합니다.
- ③ 회사는 보상하지 않는 사항 등 계약자나 피보험자에게 불리하거나 부담을 주는 내용은 확대하여 해석하지 않습니다.

제38조(설명서 교부 및 보험안내자료 등의 효력)

- ① 회사는 일반금융소비자에게 청약을 권유하거나 일반금융소비자가 설명을 요청하는 경우 보험상품에 관한 중요한 사항을 계약자가 이해할 수 있도록 설명하고 계약자가 이해하였음을 서명(「전자서명법」 제2조 제2호에 따른 전자서명을 포함), 기명날인 또는 녹취 등을 통해 확인받아야 하며, 설명서를 제공하여야 합니다.
- ② 설명서, 약관, 계약자 보관용 청약서 및 보험증권의 제공 사실에 관하여 계약자와 회사 간에 다툼이 있는

경우에는 회사가 이를 증명하여야 합니다.

- ③ 보험설계사 등이 모집과정에서 사용한 회사 제작의 보험안내자료(계약의 청약을 권유하기 위하여 만든 자료 등을 말합니다)의 내용이 약관의 내용과 다른 경우에는 계약자에게 유리한 내용으로 계약이 성립된 것으로 봅니다.

제39조(회사의 손해배상책임)

- ① 회사는 계약과 관련하여 임직원, 보험설계사 또는 대리점에 책임이 있는 사유로 계약자, 피보험자 및 보험수익자에게 손해를 입힌 경우에는 관계 법령 등에 따라 손해를 배상할 책임을 집니다.
- ② 회사는 보험금 지급 거절 및 지연지급의 사유가 없음을 알았거나 알 수 있었는데도 소송을 제기하여 계약자, 피보험자 또는 보험수익자에게 손해를 입힌 경우에는 그에 따른 손해를 배상할 책임을 집니다.
- ③ 회사가 보험금 지급여부 및 지급금액에 관하여 현저하게 불공정한 합의로 보험수익자에게 손해를 입힌 경우에도 회사는 제2항에 따라 손해를 배상할 책임을 집니다.
- ④ 회사가 제18조(약관 교부 및 설명 의무 등) 제5항에 따른 의무를 이행하지 않아 계약자가 다수의 실손의료보험에 가입한 경우, 회사는 계약자에게 손해를 배상할 책임을 집니다.
- ⑤ 회사가 제4항에 따라 계약자에게 손해를 배상할 책임이 발생한 경우 계약자는 이 계약의 최초계약일부터 5년 이내에 회사에 손해배상을 청구할 수 있고, 이 계약의 최초계약일부터 손해배상을 청구하기 전까지 납입한 보험료와 이에 대한 이자(보험료를 받은 기간에 대하여 보험개발원이 공시하는 보험계약대출이율'을 연단위 복리로 계산한 금액)를 합한 금액을 손해배상액으로 합니다.

제40조(개인정보보호)

- ① 회사는 이 계약과 관련된 개인정보를 이 계약의 체결, 유지, 보험금 지급 등을 위하여 「개인정보 보호법」, 「신용정보의 이용 및 보호에 관한 법률」 등 관계 법령에서 정한 경우를 제외하고 계약자, 피보험자 또는 보험수익자의 동의없이 수집, 이용, 조회 또는 제공하지 않습니다. 다만, 회사는 이 계약의 체결, 유지, 보험금 지급 등을 위하여 위 관계 법령에 따라 계약자 및 피보험자의 동의를 받아 다른 보험회사 및 보험관련단체 등에 개인정보를 제공할 수 있습니다.
- ② 회사는 계약과 관련된 개인정보를 안전하게 관리하여야 합니다.

제41조(준거법)

이 계약은 대한민국 법에 따라 규율되고 해석되며, 약관에서 정하지 않은 사항은 「금융소비자보호에 관한 법률」, 상법, 민법 등 관계 법령을 따릅니다.

제42조(예금보험에 의한 지급보장)

회사가 파산 등으로 보험금 등을 지급하지 못할 경우에는 예금자보호법에서 정하는 바에 따라 그 지급을 보장합니다.

<부표>보험금을 지급할 때의 적립이율(제8조 제4항 관련)

기간	지급이자
지급기일의 다음 날부터 30일 이내 기간	보험계약대출이율
지급기일의 31일이후부터 60일 이내 기간	보험계약대출이율 + 가산이율(4%)
지급기일의 61일이후부터 90일 이내 기간	보험계약대출이율 + 가산이율(6%)
지급기일의 91일 이후 기간	보험계약대출이율 + 가산이율(8%)

주)

1. 보험계약대출이율은 보험개발원이 공시하는 보험계약대출이율을 적용합니다.
2. 가산이율 적용시 제8조(보험금의 지급절차) 제2항 각 호의 어느 하나에 해당되는 사유로 지연된 경우에는 해당기간에 대하여 가산이율을 적용하지 않습니다.
3. 가산이율 적용시 금융위원회 또는 금융감독원이 정당한 사유로 인정하는 경우에는 해당 기간에 대하여 가산이율을 적용하지 않습니다.
4. 계약자 등의 책임 있는 사유로 보험금 지급이 지연된 때에는 그 해당기간에 대한 이자는 지급되지 않을 수 있습니다. 다만, 회사는 계약자 등이 분쟁조정을 신청했다는 사유만으로 이자지급을 거절하지 않습니다.

<붙임1>용어의 정의

용어	정의
계약	보험계약
진단계약	계약을 체결하기 위하여 피보험자가 건강진단을 받아야 하는 계약
보험증권	계약의 성립과 계약내용을 증명하기 위하여 회사가 계약자에게 드리는 증서
계약자	보험회사와 계약을 체결하고 보험료를 납입하는 사람
피보험자	보험금지급사유 또는 보험사고 발생의 대상(객체)이 되는 사람
보험수익자	보험금을 수령하는 사람
보험기간	회사가 계약에서 정한 보상책임을 지는 기간
회사	보험회사
해외여행 중	피보험자가 보험증권에 기재된 여행을 목적으로 주거지를 출발하여 여행을 마치고 주거지에 도착할 때까지의 기간
보험연도	당해연도 계약해당일부터 차년도 계약해당일 전일까지 매1년 단위의 연도. 예를 들어 보험계약일이 2021년7월1일인 경우 보험연도는 2021년7월1일부터 2022년6월30일까지 1년이 됩니다.
연단위복리	회사가 지급할 금전에 대한 이자를 줄 때 1년마다 마지막 날에 그 이자를 원금에 더한 금액을 다음 1년의 원금으로 하는 이자 계산방법
보험개발원이 공시하는 보험계약대출이율	보험개발원이 정기적으로 산출하여 공시하는 이율로써 회사가 보험금의 지급 또는 보험료의 환급을 지연하는 경우 등에 적용
영업일	회사가 영업점에서 정상적으로 영업하는 날을 말하며, 토요일, '관공서의 공휴일에 관한 규정'에 따른 공휴일(대체공휴일 포함)과 근로자의 날은 제외
상해	보험기간 중 발생한 급격하고 우연한 외래의 사고로 신체(의수, 의족, 의안, 의치 등 신체보조장구는 제외하나, 인공장기나 부분 의치 등 신체에 이식되어 그 기능을 대신할 경우는 포함합니다)에 입은 상해
상해보험계약	상해를 보장하는 계약
의사	의료법 제2조(의료인)에서 정한 의사, 한의사 및 치과의사의 면허를 가진 사람
약사	약사법 제2조(정의)에서 정한 약사 및 한약사의 면허를 가진 사람
의료기관	다음 각호의 의료기관 1. 「의료법」 제3조(의료기관) 제2항에서 정하는 의료기관을 말하며, 종합병원·병원·치과병원·한방병원·요양병원·의원·치과의원·한의원(조산원 제외)

용어	정의
	2. 「국민건강보험법」 제42조제1항제4호에 의한 보건소·보건의료원·보건지소 및 동법 제42조 제1항제5호에 의한 보건진료소
약국	「약사법」 제2조 제3호에 따른 장소로서, 약사가 수여(授與)할 목적으로 의약품 조제업무를 하는 장소를 말하며, 의료기관의 조제실은 제외하며 「국민건강보험법」 제42조제1항제3호에 의한 한국 희귀·필수의약품센터를 포함함
입원	의사가 피보험자의 질병 또는 상해로 인하여 치료가 필요하다고 인정한 경우로서 자택 등에서 치료가 곤란하여 의료기관 또는 이와 동등하다고 인정되는 의료기관에 입실하여 계속하여 6시간 이상 체류하면서 의사의 관찰 및 관리 하에 치료를 받는 것
입원의 정의 중 '이와 동등하다고 인정되는 의료기관'	보건소, 보건의료원 및 보건지소 등 의료법 제3조(의료기관) 제2항에서 정한 의료기관에 준하는 의료기관으로서 군의무대, 치매요양원, 노인요양원 등에 속해 있는 요양원, 요양시설, 복지시설 등과 같이 의료기관이 아닌 곳은 이에 해당되지 않음
입원실료	입원치료 중 발생한 기준병실 사용료, 환자관리료, 식대 등
입원제비용	입원치료 중 발생한 진찰료, 검사료, 방사선료, 투약 및 처방료(퇴원시 의사로부터 치료목적으로 처방받은 약제비 포함), 주사료, 이학요법(물리치료, 재활치료)료, 정신요법료, 처치료, 치료재료, 석고붕대료(cast), 지정진료비 등
입원수술비	입원치료 중 발생한 수술료, 마취료, 수술재료비 등
입원의료비	입원실료, 입원제비용, 입원수술비
통원	의사가 피보험자의 질병 또는 상해로 치료가 필요하다고 인정하는 경우로서, 의료기관에 입원하지 않고 의료기관을 방문하여 의사의 관리하에 치료에 전념하는 것
처방조제	의사 및 약사가 피보험자의 질병 또는 상해로 치료가 필요하다고 인정하는 경우로서, 통원으로 인하여 발행된 의사의 처방전으로 약국의 약사가 조제하는 것. 이 경우 국민건강보험법 제42조 제1항 제3호에 따른 한국희귀의약품센터에서의 처방조제 및 의약품업에외지역에서의 약사의 직접조제를 포함
외래제비용	통원치료 중 발생한 진찰료, 검사료, 방사선료, 투약 및 처방료, 주사료, 이학요법(물리치료, 재활치료)료, 정신요법료, 처치료, 재료대, 석고붕대료(cast), 지정진료비 등
외래수술비	통원치료 중 발생한 수술료, 마취료, 수술재료비 등
처방조제비	의료기관 의사의 처방전에 따라 조제되는 약국의 처방조제비 및 약사의 직접조제비
통원의료비	외래제비용, 외래수술비, 처방조제비
요양급여	국민건강보험법 제41조(요양급여)에 따른 가입자 및 피부양자의 질병·부상 등에 대한 다음의 요양급여 1. 진찰·검사 2. 약제·치료재료의 지급 3. 처치·수술 또는 그 밖의 치료 4. 예방·재활 5. 입원 6. 간호 7. 이송
의료급여	의료급여법 제7조(의료급여의 내용 등)에 따른 가입자 및 피부양자의 질병·부상 등에 대한 다음의 의료급여 1. 진찰·검사 2. 약제·치료재료의 지급 3. 처치·수술 또는 그 밖의 치료 4. 예방·재활 5. 입원 6. 간호 7. 이송 8. 그 밖에 의료목적의 달성을 위한 조치
국민건강보험법에 따른 본인부담금 상한제	국민건강보험법에 따른 요양급여 중 연간 본인부담금 총액이 국민건강보험법시행령 별표3에서 정하는 금액을 넘는 경우에 그 초과한 금액을 공단에서 부담하는 제도를 말하며, 국민건강보험 관련 법령의 변경에 따라 환급기준이 변경될 경우에는 회사는 변경되는 기준에

용어	정의
	따름
의료급여법상 본인부담금 보상제 및 본인부담금 상한제	의료급여법에 따른 의료급여 중 본인부담금이 의료급여법 시행령 제13조(급여비용의 부담)에서 정하는 금액을 넘는 경우에 그 초과한 금액을 의료급여기금 등에서 부담하는 제도를 말하며, 의료급여 관련 법령의 변경에 따라 환급기준이 변경될 경우에는 회사는 변경된 기준에 따름
보장대상의료비	실제 부담액 - 보장제외금액* * 제3관 회사가 보장하지 않는 사항에 따른 금액
보장책임액	(보장대상의료비 - 피보험자부담 공제금액)과 보험가입금액 중 작은 금액
다수보험	실손 의료보험계약(우체국보험, 각종 공제, 상해·질병·간병보험 등 제3보험, 개인연금·퇴직보험 등 의료비를 실손으로 보상하는 보험·공제계약을 포함)이 동시에 또는 순차적으로 2개 이상 체결되었고, 그 계약이 동일한 보험사고에 대하여 각 계약별 보장책임액이 있는 여러 개의 실손 의료보험계약을 말함
계약해당일	해당년도의 계약해당일이 없을 경우에는 해당월의 마지막 날을 계약해당일로 함

<붙임2>국내 의료기관 의료비 중 보상하는 상해의료비

보장종목	보상하는 사항						
(1)상해급여	① 회사는 피보험자가 상해로 인하여 의료기관에 입원 또는 통원(외래 및 처방조제)하여 치료를 받은 경우에는 급여의료비를 제5조(보험가입금액 한도 등)에서 정한 연간 보험가입금액의 한도 내에서 다음과 같이 보상합니다. 다만, 법령 등에 따라 의료비를 감면받거나 의료기관으로부터 의료비를 감면받은 경우(의료비를 납부하는 대가로 수수한 금액 등은 감면받은 의료비에 포함)에는 감면 후 실제 본인이 부담한 의료비 기준으로 계산하며, 감면받은 의료비가 근로소득에 포함된 경우, 「국가유공자 등 예우 및 지원에 관한 법률」 및 「독립유공자 예우에 관한 법률」에 따라 의료비를 감면받은 경우에는 감면 전 의료비로 급여 의료비를 계산합니다.						
	<table border="1"> <thead> <tr> <th>구분</th> <th>보상금액</th> </tr> </thead> <tbody> <tr> <td>입원 (입원실료, 입원제비용, 입원수술비)</td> <td>「국민건강보험법」에서 정한 요양급여 또는 「의료급여법」에서 정한 의료급여 중 본인부담금(본인이 실제로 부담한 금액으로서 요양급여 비용 또는 의료급여 비용의 일부를 본인이 부담하는 일부본인부담금과 요양급여 비용 또는 의료급여 비용의 전부를 본인이 부담하는 전액본인부담금을 말합니다)의 80%에 해당하는 금액</td> </tr> <tr> <td>통원 (외래제비용, 외래수술비, 처방조제비)</td> <td>통원 1회당(외래 및 처방조제 합산) 「국민건강보험법」에서 정한 요양급여 또는 「의료급여법」에서 정한 의료급여 중 본인부담금(본인이 실제로 부담한 금액으로서 요양급여 비용 또는 의료급여 비용의 일부를 본인이 부담하는 일부본인부담금과 요양급여 비용 또는 의료급여 비용의 전부를 본인이 부담하는 전액본인부담금을 말합니다)에서 <표1>의 '통원항목별 공제금액'을 뺀 금액 <표1> 통원항목별 공제금액</td> </tr> </tbody> </table>	구분	보상금액	입원 (입원실료, 입원제비용, 입원수술비)	「국민건강보험법」에서 정한 요양급여 또는 「의료급여법」에서 정한 의료급여 중 본인부담금(본인이 실제로 부담한 금액으로서 요양급여 비용 또는 의료급여 비용의 일부를 본인이 부담하는 일부본인부담금과 요양급여 비용 또는 의료급여 비용의 전부를 본인이 부담하는 전액본인부담금을 말합니다)의 80%에 해당하는 금액	통원 (외래제비용, 외래수술비, 처방조제비)	통원 1회당(외래 및 처방조제 합산) 「국민건강보험법」에서 정한 요양급여 또는 「의료급여법」에서 정한 의료급여 중 본인부담금(본인이 실제로 부담한 금액으로서 요양급여 비용 또는 의료급여 비용의 일부를 본인이 부담하는 일부본인부담금과 요양급여 비용 또는 의료급여 비용의 전부를 본인이 부담하는 전액본인부담금을 말합니다)에서 <표1>의 '통원항목별 공제금액'을 뺀 금액 <표1> 통원항목별 공제금액
	구분	보상금액					
입원 (입원실료, 입원제비용, 입원수술비)	「국민건강보험법」에서 정한 요양급여 또는 「의료급여법」에서 정한 의료급여 중 본인부담금(본인이 실제로 부담한 금액으로서 요양급여 비용 또는 의료급여 비용의 일부를 본인이 부담하는 일부본인부담금과 요양급여 비용 또는 의료급여 비용의 전부를 본인이 부담하는 전액본인부담금을 말합니다)의 80%에 해당하는 금액						
통원 (외래제비용, 외래수술비, 처방조제비)	통원 1회당(외래 및 처방조제 합산) 「국민건강보험법」에서 정한 요양급여 또는 「의료급여법」에서 정한 의료급여 중 본인부담금(본인이 실제로 부담한 금액으로서 요양급여 비용 또는 의료급여 비용의 일부를 본인이 부담하는 일부본인부담금과 요양급여 비용 또는 의료급여 비용의 전부를 본인이 부담하는 전액본인부담금을 말합니다)에서 <표1>의 '통원항목별 공제금액'을 뺀 금액 <표1> 통원항목별 공제금액						

보장종목	보상하는 사항	
(1)상해급여	구분	보상금액
	항 목	공제금액
	「의료법」 제3조 제2항에 의한 의료기관(동법 제3조의3에 의한 종합병원은 제외), 「국민건강보험법」 제42조제1항제4호에 의한 보건소·보건의료원·보건지소, 동법 제42조제1항제5호에 의한 보건진료소에서의 외래 및 「국민건강보험법」 제42조제1항제2호에 의한 약국, 동법 제42조제1항제3호에 의한 한국희귀·필수의약품센터에서의 처방·조제(의약품업 예외지역 등에서의 약사의 직접 조제 포함)	1만원과 보장대상 의료비의 20% 중 큰 금액
「국민건강보험법」 제42조 제2항에 의한 전문요양기관, 「의료법」 제3조의4에 의한 상급종합병원, 동법 제3조의3에 의한 종합병원에서의 외래 및 그에 따른 「국민건강보험법」 제42조제1항제2호에 의한 약국, 동법 제42조제1항제3호에 의한 한국희귀·필수의약품센터에서의 처방·조제	2만원과 보장대상 의료비의 20% 중 큰 금액	

- ② 제1항의 상해에는 유독가스 또는 유독물질을 우연히 일시에 흡입, 흡수 또는 섭취한 결과로 생긴 중독증상이 포함됩니다. 다만, 유독가스 또는 유독물질을 상습적으로 흡입, 흡수 또는 섭취한 결과로 생긴 중독증상과 세균성 음식물 중독증상은 포함되지 않습니다.
- ③ 피보험자가 「국민건강보험법」 제5조, 제53조, 제54조에 따라 요양급여 또는 「의료급여법」 제4조, 제15조, 제17조에 따라 의료급여를 적용받지 못하는 경우에는 다음과 같이 보상합니다.
- 의료비(「국민건강보험 요양급여의 기준에 관한 규칙」에 따라 보건복지부장관이 정한 급여의료비 항목만 해당합니다) 중 본인이 실제로 부담한 금액(통원의 경우 본인이 실제로 부담한 금액에서 같은 조 제1항 <표1>의 '통원항목별 공제금액'을 뺀 금액)의 40%를 제5조(보험가입금액 한도 등)에서 정한 연간 보험가입금액의 한도 내에서 보상합니다.
 - 법령 등에 따라 의료비를 감면받거나 의료기관으로부터 의료비를 감면받은 경우(의료비를 납부하는 대가로 수수한 금액 등은 감면받은 의료비에 포함)에는 제1호를 적용하지 아니하고 감면 후 실제 본인이 부담한 의료비에 대해서만 제1항의 보상금액에 따라 계산한 금액을 제5조(보험가입금액 한도 등)에서 정한 연간 보험가입금액의 한도 내에서 보상합니다. 다만, 감면받은 의료비가 근로소득에 포함된 경우, 「국가유공자 등 예우 및 지원에 관한 법률」 및 「독립유공자 예우에 관한 법률」에 따라 의료비를 감면받은 경우에는 감면 전 의료비에 대해서 제1항의 보상금액에 따라 계산한 금액을 제5조(보험가입금액 한도 등)에서 정한 연간 보험가입금액의 한도 내에서 보상합니다.
- ④ 피보험자가 입원하여 치료를 받던 중 보험계약이 종료되더라도 그 계속 중인 입원에 대해서는 다음 예시와 같이 보험계약 종료일 다음날부터 180일까지 보상합니다.
- ⑤ 피보험자가 통원하여 치료를 받던 중 보험계약이 종료되더라도 그 계속 중인 통원에 대해서는 다음 예시와 같이 보험계약 종료일 다음날부터 180일 이내의 통원을 보상하며 최대 90회 한도 내에서 보상합니다.

보장종목	보상하는 사항
(1)상해급여	<p>〈입원 및 통원 보상기간 예시〉</p> <p style="text-align: center;"> 보상대상기간 (1년) 보상대상기간 (1년) 보상대상기간 (1년) 추가보상 (180일) </p> <p style="text-align: center;"> ↑ 계약일 (2022. 1. 1.) ↑ 계약해당일 (2023. 1. 1.) ↑ 계약해당일 (2024. 1. 1.) ↑ 계약종료일 (2024. 12. 31.) ↑ 보상종료일 (2025. 6. 29.) </p>
	<p>⑥ 종전 계약을 자동갱신하거나 같은 회사의 보험상품에 재가입하는 경우에는 종전 계약의 보험기간을 연장하는 것으로 보아 제4항과 제5항을 적용하지 않습니다.</p> <p>⑦ 하나의 상해(같은 상해로 2회 이상 치료를 받는 경우에도 이를 하나의 상해로 봅니다)로 인해 동일한 의료기관에서 같은 날 외래 및 처방을 함께 받은 경우 처방일자를 기준으로 외래 및 처방조제를 합산하되(조제일자가 다른 경우도 동일하게 적용) 통원 1회로 보아 제1항, 제5항 및 제6항을 적용합니다.</p> <p>⑧ 하나의 상해로 인해 하루에 같은 치료를 목적으로 2회 이상 통원치료(외래 및 처방조제 합산)를 받은 경우 1회의 통원으로 보아 제1항, 제5항 및 제6항을 적용합니다. 이 때 공제금액은 2회 이상의 중복방문 의료기관 중 가장 높은 공제금액을 적용합니다.</p> <p>⑨ 회사는 피보험자가 상해로 인하여 의료기관에서 본인의 장기등(「장기등 이식에 관한 법률」 제4조에 의한 “장기등”을 의미합니다)의 기능회복을 위하여 「장기등 이식에 관한 법률」 제42조 및 관련 고시에 따라 장기등의 적출 및 이식에 드는 비용(공여적합성 여부를 확인하기 위한 검사비, 뇌사장기기증자 관리료 및 이에 속하는 비용항목 포함)은 제1항부터 제8항에 따라 보상합니다.</p>

〈붙임3〉국내 의료기관 의료비 중 보상하는 질병의료비

보장종목	보상하는 사항	
(2)질병급여	<p>① 회사는 피보험자가 질병으로 의료기관에 입원 또는 통원(외래 및 처방조제)하여 치료를 받은 경우에는 급여의료비를 제5조(보험가입금액 한도 등)에서 정한 연간 보험가입금액의 한도 내에서 다음과 같이 보상합니다. 다만, 법령 등에 따라 의료비를 감면받거나 의료기관으로부터 의료비를 감면받은 경우(의료비를 납부하는 대가로 수수한 금액 등은 감면받은 의료비에 포함)에는 감면 후 실제 본인이 부담한 의료비 기준으로 계산하며, 감면받은 의료비가 근로소득에 포함된 경우, 「국가유공자 등 예우 및 지원에 관한 법률」 및 「독립유공자 예우에 관한 법률」에 따라 의료비를 감면받은 경우에는 감면 전 의료비로 급여 의료비를 계산합니다.</p>	
	구분	보상금액
	<p>입원 (입원실료, 입원제비용, 입원수술비)</p>	<p>「국민건강보험법」에서 정한 요양급여 또는 「의료급여법」에서 정한 의료급여 중 본인부담금(본인이 실제로 부담한 금액으로서 요양급여 비용 또는 의료급여 비용의 일부를 본인이 부담하는 일부분인부담금과 요양급여 비용 또는 의료급여 비용의 전부를 본인이 부담하는 전액본인부담금을 말합니다)의 80%에 해당하는 금액</p>
<p>통원</p>	<p>통원 1회당(외래 및 처방조제 합산) 「국민건강보험법」에서 정한 요양급여</p>	

보장종목	보상하는 사항							
(2)질병급여	구분	보상금액						
	(외래제비용, 외래수술비, 처방조제비)	<p>또는 「의료급여법」에서 정한 의료급여 중 본인부담금(본인이 실제로 부담한 금액으로서 요양급여 비용 또는 의료급여 비용의 일부를 본인이 부담하는 일부본인부담금과 요양급여 비용 또는 의료급여 비용의 전부를 본인이 부담하는 전액본인부담금을 말합니다)에서 <표1>의 '통원항목별 공제금액'을 뺀 금액</p> <p><표1> 통원항목별 공제금액</p> <table border="1" data-bbox="491 674 1453 1256"> <thead> <tr> <th data-bbox="491 674 1187 719">항 목</th> <th data-bbox="1192 674 1453 719">공제금액</th> </tr> </thead> <tbody> <tr> <td data-bbox="491 725 1187 1025">「의료법」 제3조 제2항에 의한 의료기관(동법 제3조의3에 의한 종합병원은 제외), 「국민건강보험법」 제42조제1항제4호에 의한 보건소·보건의료원·보건지소, 동법 제42조제1항제5호에 의한 보건진료소에서의 외래 및 「국민건강보험법」 제42조제1항제2호에 의한 약국, 동법 제42조제1항제3호에 의한 한국희귀·필수의약품센터에서의 처방·조제(의약품업 예외지역 등에서의 약사의 직접 조제 포함)</td> <td data-bbox="1192 725 1453 1025">1만원과 보장대상 의료비의 20% 중 큰 금액</td> </tr> <tr> <td data-bbox="491 1032 1187 1256">「국민건강보험법」 제42조 제2항에 의한 전문요양기관, 「의료법」 제3조의4에 의한 상급종합병원, 동법 제3조의3에 의한 종합병원에서의 외래 및 그에 따른 「국민건강보험법」 제42조제1항제2호에 의한 약국, 동법 제42조제1항제3호에 의한 한국희귀·필수의약품센터에서의 처방·조제</td> <td data-bbox="1192 1032 1453 1256">2만원과 보장대상 의료비의 20% 중 큰 금액</td> </tr> </tbody> </table>	항 목	공제금액	「의료법」 제3조 제2항에 의한 의료기관(동법 제3조의3에 의한 종합병원은 제외), 「국민건강보험법」 제42조제1항제4호에 의한 보건소·보건의료원·보건지소, 동법 제42조제1항제5호에 의한 보건진료소에서의 외래 및 「국민건강보험법」 제42조제1항제2호에 의한 약국, 동법 제42조제1항제3호에 의한 한국희귀·필수의약품센터에서의 처방·조제(의약품업 예외지역 등에서의 약사의 직접 조제 포함)	1만원과 보장대상 의료비의 20% 중 큰 금액	「국민건강보험법」 제42조 제2항에 의한 전문요양기관, 「의료법」 제3조의4에 의한 상급종합병원, 동법 제3조의3에 의한 종합병원에서의 외래 및 그에 따른 「국민건강보험법」 제42조제1항제2호에 의한 약국, 동법 제42조제1항제3호에 의한 한국희귀·필수의약품센터에서의 처방·조제	2만원과 보장대상 의료비의 20% 중 큰 금액
	항 목	공제금액						
「의료법」 제3조 제2항에 의한 의료기관(동법 제3조의3에 의한 종합병원은 제외), 「국민건강보험법」 제42조제1항제4호에 의한 보건소·보건의료원·보건지소, 동법 제42조제1항제5호에 의한 보건진료소에서의 외래 및 「국민건강보험법」 제42조제1항제2호에 의한 약국, 동법 제42조제1항제3호에 의한 한국희귀·필수의약품센터에서의 처방·조제(의약품업 예외지역 등에서의 약사의 직접 조제 포함)	1만원과 보장대상 의료비의 20% 중 큰 금액							
「국민건강보험법」 제42조 제2항에 의한 전문요양기관, 「의료법」 제3조의4에 의한 상급종합병원, 동법 제3조의3에 의한 종합병원에서의 외래 및 그에 따른 「국민건강보험법」 제42조제1항제2호에 의한 약국, 동법 제42조제1항제3호에 의한 한국희귀·필수의약품센터에서의 처방·조제	2만원과 보장대상 의료비의 20% 중 큰 금액							
<p>② 피보험자가 「국민건강보험법」 제5조, 제53조, 제54조에 따라 요양급여 또는 「의료급여법」 제4조, 제15조, 제17조에 따라 의료급여를 적용받지 못하는 경우에는 다음과 같이 보상합니다.</p> <ol style="list-style-type: none"> 의료비(「국민건강보험 요양급여의 기준에 관한 규칙」에 따라 보건복지부장관이 정한 급여의료비 항목만 해당합니다) 중 본인이 실제로 부담한 금액(통원의 경우 본인이 실제로 부담한 금액에서 같은 조 제1항 <표1>의 '통원항목별 공제금액'을 뺀 금액)의 40%를 제5조(보험가입금액 한도 등)에서 정한 연간 보험가입금액의 한도 내에서 보상합니다. 법령 등에 따라 의료비를 감면받거나 의료기관으로부터 의료비를 감면받은 경우(의료비를 납부하는 대가로 수수한 금액 등은 감면받은 의료비에 포함)에는 제1호를 적용하지 아니하고 감면 후 실제 본인이 부담한 의료비에 대해서만 제1항의 보상금액에 따라 계산한 금액을 제5조(보험가입금액 한도 등)에서 정한 연간 보험가입금액의 한도 내에서 보상합니다. 다만, 감면받은 의료비가 근로소득에 포함된 경우, 「국가유공자 등 예우 및 지원에 관한 법률」 및 「독립유공자 예우에 관한 법률」에 따라 의료비를 감면받은 경우에는 감면 전 의료비에 대해서 제1항의 보상금액에 따라 계산한 금액을 제5조(보험가입금액 한도 등)에서 정한 연간 보험가입금액의 한도 내에서 보상합니다. <p>③ 피보험자가 입원하여 치료를 받던 중 보험계약이 종료되더라도 그 계속 중인 입원에 대해서는 다음 예시와 같이 보험계약 종료일 다음날부터 180일까지 보상합니다.</p> <p>④ 피보험자가 통원하여 치료를 받던 중 보험계약이 종료되더라도 그 계속 중인 통원에 대해서는</p>								

보장종목	보상하는 사항															
	<p>다음 예시와 같이 보험계약 종료일 다음날부터 180일 이내의 통원을 보상하며 최대 90회 한도 내에서 보상합니다.</p> <p style="text-align: center;">〈입원 및 통원 보상기간 예시〉</p> <table style="width: 100%; text-align: center; border-collapse: collapse;"> <tr> <td style="border: 1px solid black; padding: 5px;">보상대상기간 (1년)</td> <td style="border: 1px solid black; padding: 5px;">보상대상기간 (1년)</td> <td style="border: 1px solid black; padding: 5px;">보상대상기간 (1년)</td> <td style="border: 1px solid black; padding: 5px;">추가보상 (180일)</td> <td style="border: 1px solid black; padding: 5px;"></td> </tr> <tr> <td style="border: 1px solid black; padding: 5px;">↑</td> <td style="border: 1px solid black; padding: 5px;">↑</td> <td style="border: 1px solid black; padding: 5px;">↑</td> <td style="border: 1px solid black; padding: 5px;">↑</td> <td style="border: 1px solid black; padding: 5px;">↑</td> </tr> <tr> <td style="border: 1px solid black; padding: 5px;">계약일 (2022. 1. 1.)</td> <td style="border: 1px solid black; padding: 5px;">계약해당일 (2023. 1. 1.)</td> <td style="border: 1px solid black; padding: 5px;">계약해당일 (2024. 1. 1.)</td> <td style="border: 1px solid black; padding: 5px;">계약종료일 (2024. 12. 31.)</td> <td style="border: 1px solid black; padding: 5px;">보상종료일 (2025. 6. 29.)</td> </tr> </table>	보상대상기간 (1년)	보상대상기간 (1년)	보상대상기간 (1년)	추가보상 (180일)		↑	↑	↑	↑	↑	계약일 (2022. 1. 1.)	계약해당일 (2023. 1. 1.)	계약해당일 (2024. 1. 1.)	계약종료일 (2024. 12. 31.)	보상종료일 (2025. 6. 29.)
보상대상기간 (1년)	보상대상기간 (1년)	보상대상기간 (1년)	추가보상 (180일)													
↑	↑	↑	↑	↑												
계약일 (2022. 1. 1.)	계약해당일 (2023. 1. 1.)	계약해당일 (2024. 1. 1.)	계약종료일 (2024. 12. 31.)	보상종료일 (2025. 6. 29.)												
(2)질병급여	<p>⑤ 종전 계약을 자동갱신하거나 같은 회사의 보험상품에 재가입하는 경우에는 종전 계약의 보험기간을 연장하는 것으로 보아 제3항과 제4항을 적용하지 않습니다.</p> <p>⑥ 하나의 질병으로 동일한 의료기관에서 같은 날 외래 및 처방을 함께 받은 경우 처방일자 기준으로 외래 및 처방조제를 합산하되(조제일자가 다른 경우도 동일하게 적용) 통원 1회로 보아 제1항, 제4항 및 제5항을 적용합니다.</p> <p>⑦ “하나의 질병”이란 발생 원인이 동일한 질병(의학상 중요한 관련이 있는 질병은 하나의 질병으로 간주하며, 하나의 질병으로 2회 이상 치료를 받는 경우에는 이를 하나의 질병으로 봅니다)을 말하며, 질병의 치료 중에 발생된 합병증 또는 새로 발견된 질병의 치료가 병행되거나 의학상 관련이 없는 여러 종류의 질병을 갖고 있는 상태에서 입원 또는 통원한 경우에는 하나의 질병으로 간주합니다.</p> <p>⑧ 하나의 질병으로 하루에 같은 치료를 목적으로 2회 이상 통원치료(외래 및 처방조제 합산)를 받은 경우 1회의 통원으로 보아 제1항, 제4항 및 제5항을 적용합니다. 이 때 공제금액은 2회 이상의 중복방문 의료기관 중 가장 높은 공제금액을 적용합니다.</p> <p>⑨ 회사는 피보험자가 질병으로 인하여 의료기관에서 본인의 장기등(「장기등 이식에 관한 법률」 제4조에 의한 “장기등”을 의미합니다)의 기능회복을 위하여 「장기등 이식에 관한 법률」 제42조 및 관련 고시에 따라 장기등의 적출 및 이식에 드는 비용(공여적합성 여부를 확인하기 위한 검사비, 뇌사장기기증자 관리료 및 이에 속하는 비용항목 포함)은 제1항부터 제8항에 따라 보상합니다.</p>															

〈붙임4〉국내 의료기관 의료비 중 보상하지 않는 상해의료비

보장종목	보상하지 않는 사항
(1)상해급여	<p>① 회사는 다음의 사유로 인하여 생긴 급여의료비는 보상하지 않습니다.</p> <ol style="list-style-type: none"> 1. 피보험자가 고의로 자신을 해친 경우. 다만, 피보험자가 심신상실 등으로 자유로운 의사결정을 할 수 없는 상태에서 자신을 해친 사실이 증명된 경우에는 보상합니다. 2. 보험수익자가 고의로 피보험자를 해친 경우. 다만, 그 보험수익자가 보험금의 일부 보험수익자인 경우에는 다른 보험수익자에 대한 보험금은 지급합니다. 3. 계약자가 고의로 피보험자를 해친 경우 4. 피보험자가 임신, 출산(제왕절개를 포함합니다), 산후기로 입원 또는 통원한 경우. 다만, 회사가 보상하는 상해로 인하여 입원 또는 통원한 경우에는 보상합니다. 5. 전쟁, 외국의 무력행사, 혁명, 내란, 사변, 폭동으로 인한 경우 6. 피보험자가 정당한 이유없이 입원기간 중 의사의 지시를 따르지 않거나 의사가 통원치료가

보장종목	보상하지 않는 사항
(1)상해급여	<p>가능하다고 인정함에도 피보험자 본인이 자의적으로 입원하여 발생한 입원의료비</p> <p>7. 피보험자가 정당한 이유없이 통원기간 중 의사의 지시를 따르지 않아 발생한 통원의료비</p> <p>② 회사는 다른 약정이 없으면 피보험자가 직업, 직무 또는 동호회 활동목적으로 한 다음의 어느 하나에 해당하는 행위로 인하여 생긴 상해에 대해서는 보상하지 않습니다.</p> <p>1. 전문등반(전문적인 등산용구를 사용하여 암벽 또는 빙벽을 오르내리거나 특수한 기술, 경험, 사전훈련이 필요한 등반을 말합니다), 글라이더 조종, 스카이다이빙, 스쿠버다이빙, 행글라이딩, 수상보트, 패러글라이딩</p> <p>2. 모터보트·자동차 또는 오토바이에 의한 경기, 시범, 행사(이를 위한 연습을 포함합니다) 또는 시운전(다만, 공용도로에서 시운전을 하는 동안 발생한 상해는 보상합니다)</p> <p>3. 선박에 탑승하는 것을 직무로 하는 사람이 직무상 선박에 탑승하고 있는 동안</p> <p>③ 회사는 다음의 급여의료비에 대해서는 보상하지 않습니다.</p> <p>1. 「국민건강보험법」에 따른 요양급여 중 본인부담금의 경우 국민건강보험 관련 법령에 따라 국민건강보험공단으로부터 사전 또는 사후 환급이 가능한 금액(본인부담금 상한제)</p> <p>2. 「의료급여법」에 따른 의료급여 중 본인부담금의 경우 의료급여 관련 법령에 따라 의료급여기금 등으로부터 사전 또는 사후 환급이 가능한 금액(「의료급여법」에 따른 본인부담금 보상제 및 본인부담금 상한제)</p> <p>3. 자동차보험(공제를 포함합니다)에서 보상받는 치료관계비(과실상계 후 금액을 기준으로 합니다) 또는 산재보험에서 보상받는 의료비. 다만, 본인부담의료비(자동차보험 진료수가에 관한 기준 및 산재보험 요양급여 산정기준에 따라 발생한 실제 본인 부담의료비)는 제3조(보장종목별 보상내용) (1)상해급여 제1항, 제2항 및 제4항부터 제8항에 따라 보상합니다.</p> <p>4. 「응급의료에 관한 법률」 및 동법 시행규칙에서 정한 응급환자에 해당하지 않는 자가 동법 제26조 권역응급의료센터 또는 「의료법」 제3조의4에 따른 상급종합병원 응급실을 이용하면서 발생한 응급의료관리료로서 전액본인부담금에 해당하는 의료비</p>

<붙임5>국내 의료기관 의료비 중 보상하지 않는 질병의료비

보장종목	보상하지 않는 사항
(2)질병급여	<p>① 회사는 다음의 사유로 생긴 급여의료비는 보상하지 않습니다.</p> <p>1. 피보험자가 고의로 자신을 해친 경우. 다만, 피보험자가 심신상실 등으로 자유로운 의사결정을 할 수 없는 상태에서 자신을 해친 사실이 증명된 경우에는 보상합니다.</p> <p>2. 보험수익자가 고의로 피보험자를 해친 경우. 다만, 그 보험수익자가 보험금의 일부 보험수익자인 경우에는 다른 보험수익자에 대한 보험금은 지급합니다.</p> <p>3. 계약자가 고의로 피보험자를 해친 경우</p> <p>4. 피보험자가 정당한 이유없이 입원기간 중 의사의 지시를 따르지 않거나 의사가 통원치료가 가능하다고 인정함에도 피보험자 본인이 자의적으로 입원하여 발생한 입원의료비</p> <p>5. 피보험자가 정당한 이유없이 통원기간 중 의사의 지시를 따르지 않아 발생한 통원의료비</p> <p>② 회사는 한국표준질병사인분류에 따른 다음의 의료비에 대해서는 보상하지 않습니다.</p> <p>1. 정신 및 행동장애(F04 ~ F99). 다만, F04 ~ F09, F20 ~ F29, F30 ~ F39, F40 ~ F48, F51, F90 ~ F98과 관련한 치료에서 발생한 국민건강보험법에 따른 요양급여에 해당하는 의료비는 보상합니다.</p> <p>2. 여성생식기의 비염증성 장애로 인한 습관성 유산, 불임 및 인공수정관련 합병증(N96 ~ N98)으로 발생한 의료비 중 전액본인부담금 및 보험가입일로부터 2년 이내에 발생한 의료비</p> <p>3. 피보험자가 임신, 출산(제왕절개를 포함합니다), 산후기로 입원 또는 통원한 경우(O00 ~ O99)</p>

보장종목	보상하지 않는 사항
(2)질병급여	<p>4. 선천성 뇌질환(Q00~Q04). 다만, 피보험자가 보험가입당시 태아인 경우에는 보상합니다.</p> <p>5. 요실금(N39.3, N39.4, R32)</p> <p>③ 회사는 다음의 급여의료비에 대해서는 보상하지 않습니다.</p> <p>1. 「국민건강보험법」에 따른 요양급여 중 본인부담금의 경우 국민건강보험 관련 법령에 따라 국민건강보험공단으로부터 사전 또는 사후 환급이 가능한 금액(본인부담금 상한제)</p> <p>2. 「의료급여법」에 따른 의료급여 중 본인부담금의 경우 의료급여 관련 법령에 따라 의료급여기금 등으로부터 사전 또는 사후 환급이 가능한 금액(「의료급여법」에 따른 본인부담금 보상제 및 본인부담금 상한제)</p> <p>3. 성장호르몬 투여에 소요된 비용으로 부담한 전액본인부담금</p> <p>4. 산재보험에서 보상받는 의료비. 다만, 본인부담의료비(산재보험 요양급여 산정기준에 따라 발생한 실제 본인 부담의료비)는 제3조(보장종목별 보상내용) (2)질병급여 제1항 및 제3항부터 제8항에 따라 보상합니다.</p> <p>5. 사람면역결핍바이러스(HIV) 감염으로 인한 치료비(다만, 「의료법」에서 정한 의료인의 진료상 또는 치료중 혈액에 의한 HIV 감염은 해당 진료기록을 통해 객관적으로 확인되는 경우는 보상합니다)</p> <p>6. 「응급의료에 관한 법률」 및 동법 시행규칙에서 정한 응급환자에 해당하지 않는 자가 동법 제26조 권역응급의료센터 또는 「의료법」 제3조의4에 따른 상급종합병원 응급실을 이용하면서 발생한 응급의료관리료로서 전액본인부담금에 해당하는 의료비</p>

Chubb 해외여행실손의료보험 특별약관

해외여행 비급여 실손의료비 특별약관

제1조(보장종목)

회사가 판매하는 해외여행 비급여 실손의료비 특별약관(이하 '특별약관'이라 합니다)은 상해 비급여형(국내), 질병 비급여형(국내), 3대비급여형(국내)의 3개 보장종목으로 구성되어있습니다.

보장 종목	보상하는 내용
상해 비급여(국내)	피보험자가 해외여행 중에 입은 상해로 인하여 의료기관에 입원 또는 통원하여 비급여 ^{주)} 치료를 받거나 비급여 처방조제를 받은 경우에 보상(3대비급여 제외)
질병 비급여(국내)	피보험자가 해외여행 중에 질병으로 인하여 의료기관에 입원 또는 통원하여 비급여 치료를 받거나 비급여 처방조제를 받은 경우에 보상(3대비급여 제외)
3대 비급여(국내)	피보험자가 해외여행 중에 입은 상해 또는 질병의 치료목적으로 의료기관에 입원 또는 통원하여 3대비급여 치료를 받은 경우에 보상

주) 「국민건강보험법」 또는 「의료급여법」에 따라 보건복지부장관이 정한 비급여 대상 (「국민건강보험법」에서 정한 요양급여 또는 「의료급여법」에서 정한 의료급여 절차를 거쳤지만 급여항목이 발생하지 않은 경우로 「국민건강보험법」 또는 「의료급여법」에 따른 비급여항목 포함)

※ 건강보험심사평가원에서는 국민 알권리 증진 및 의료기관 선택에 도움이 될 수 있도록 비급여 진료비용을 공개하고 있으며, 의료기관 등에서 진료를 받고 지불한 비급여(전액 본인부담금포함) 진료비용이 건강보험(의료급여)에 해당되는지 확인할 수 있도록 비급여 진료비 확인제도를 운영하고 있습니다.

제2조(용어의 정의)

① 이 특별약관에서 사용하는 용어의 뜻은 다음과 같습니다.

3대비급여 치료	용어	정의
「도수치료·체외충격파치료·증식치료」	도수치료	치료자가 손(정형용 교정장치 장비 등의 도움을 받는 경우를 포함합니다)을 이용해서 환자의 근골격계통(관절, 근육, 연부조직, 림프절 등)의 기능개선 및 통증감소를 위하여 실시하는 치료행위 * 의사 또는 의사의 지도하에 물리치료사가 도수치료를 하는 경우에 한함
	체외충격파치료	체외에서 충격파를 병변에 가해 혈관 재형성을 돕고 건(힘줄) 및 뼈의 치유 과정을 자극하거나 재활성화 시켜 기능개선 및 통증감소를 위하여 실시하는 치료행위(체외충격파쇄석술은 제외)
	증식치료	근골격계 통증이 있는 부위의 인대나 건(힘줄), 관절, 연골 등에 증식물질을 주사하여 통증이 소실되거나 완화되는 것을 유도하는 치료행위
주사료	주사료	주사치료시 사용된 행위, 약제 및 치료재료대
	항암제	식품의약품안전처가 「의약품등 분류번호에 관한 규정」에 따라 지정하는 '조직세포의 기능용 의약품' 중 '종양용약'과 '조직세포의 치료 및 진단

3대비급여 치료	용어	정의
주사료		목적제제* * 「의약품등 분류번호에 관한 규정」에 따른 의약품분류표가 변경되는 경우 치료시점의 의약품분류표에 따릅니다.
	항생제 (항진균제 포함)	식품의약품안전처가 「의약품등 분류번호에 관한 규정」에 따라 지정하는 '항병원생물성 의약품' 중 '항생물질제제', '화학요법제' 및 '기생동물에 대한 의약품 중 항원충제'* * 「의약품등 분류번호에 관한 규정」에 따른 의약품분류표가 변경되는 경우 치료시점의 의약품분류표에 따릅니다.
	희귀의약품	식품의약품안전처장이 「희귀의약품 지정에 관한 규정」에 따라 지정하는 의약품* * 「희귀의약품 지정에 관한 규정」에 따른 희귀의약품 지정 항목이 변경되는 경우 치료시점의 희귀의약품 지정 항목에 따릅니다.
자기공명영상진단	자기공명영상 장치를 이용하여 고주파 등을 통한 신호의 차이를 영상화하여 조직의 구조를 분석하는 검사(MRI/MRA) * 자기공명영상진단 결과를 다른 의료기관에서 판독하는 경우 포함 (보건복지부에서 고시하는 「건강보험 행위 급여·비급여 목록 및 급여 상대가치점수」 상의 MRI 범주에 따름)	
입원의료비	입원실료, 입원제비용, 입원수술비, 비급여병실료	
보장대상의료비	실제 부담액 - 보장제외금액* * 제3관 회사가 보장하지 않는 사항에 따른 금액 및 비급여 병실료 중 회사가 보장하지 않는 금액	
상급병실료 차액	상급병상을 이용함에 따라 요양급여 대상인 입원료 외에 추가로 부담하는 입원실 이용 비용	

② 제1항에서 정하지 않은 용어의 뜻은 기본형 해외여행 실손의료보험 보통약관 제2조(용어의 정의)를 준용합니다.

제3조(보장종목별 보상내용)

회사가 이 계약의 보험기간 중 보상하거나 공제하는 내용은 보장종목별로 다음과 같습니다.

보장종목	보상하는 사항
(1)상해비 급여	① 회사는 피보험자가 상해로 인하여 의료기관에 입원 또는 통원(외래 및 처방조제)하여 치료를 받은 경우에는 비급여의료비(3대비급여는 제외합니다)를 제5조(보험가입금액의 한도 등)에서 정한 연간 보험가입금액의 한도 내에서 다음과 같이 보상합니다. 다만, 법령 등에 따라 의료비를 감면받거나 의료기관으로부터 의료비를 감면받은 경우(의료비를 납부하는 대가로 수수한 금액 등은 감면받은 의료비에 포함)에는 감면 후 실제 본인이 부담한 의료비 기준으로

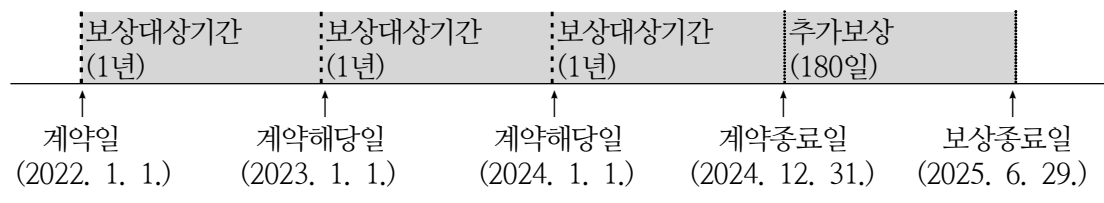
보장종목 **보상하는 사항**

계산하며, 감면받은 의료비가 근로소득에 포함된 경우, 「국가유공자 등 예우 및 지원에 관한 법률」 및 「독립유공자 예우에 관한 법률」에 따라 의료비를 감면받은 경우에는 감면 전 의료비로 비급여 의료비를 계산합니다.

구분	보상금액				
입원(입원실료, 입원제비용, 입원수술비)	‘비급여 의료비(비급여 병실료는 제외합니다)’(본인이 실제로 부담한 금액을 말합니다)의 70%에 해당하는 금액				
상급병실료 차액	비급여 병실료의 50%. 다만, 1일 평균금액 10만원을 한도로 하며, 1일 평균금액은 입원기간 동안 비급여 병실료 전체를 총 입원일수로 나누어 산출합니다.				
(1)상해비 급여 통원 (외래제비용, 외래수술비, 처방조제비)	<p>통원 1회당(외래 및 처방·조제비 합산) ‘비급여 의료비(비급여 병실료는 제외합니다)’(본인이 실제로 부담한 금액을 말합니다)에서 <표1>의 ‘통원항목별 공제금액’을 뺀 금액(매년 계약해당일부터 1년간 통원 100회를 한도로 합니다.)</p> <p><표1> 통원항목별 공제금액</p> <table border="1"> <thead> <tr> <th>항 목</th> <th>공제금액</th> </tr> </thead> <tbody> <tr> <td>「국민건강보험법」 제42조제1항제1호에 의한 의료기관, 동법 제42조제1항제4호에 의한 보건소·보건의료원·보건지소, 동법 제42조제1항제5호에 의한 보건진료소에서의 외래 및 「국민건강보험법」 제42조제1항제2호에 의한 약국, 동법 제42조제1항제3호에 의한 한국회귀·필수의약품센터에서의 처방·조제)</td> <td>3만원과 보장대상 의료비의 30% 중 큰 금액</td> </tr> </tbody> </table>	항 목	공제금액	「국민건강보험법」 제42조제1항제1호에 의한 의료기관, 동법 제42조제1항제4호에 의한 보건소·보건의료원·보건지소, 동법 제42조제1항제5호에 의한 보건진료소에서의 외래 및 「국민건강보험법」 제42조제1항제2호에 의한 약국, 동법 제42조제1항제3호에 의한 한국회귀·필수의약품센터에서의 처방·조제)	3만원과 보장대상 의료비의 30% 중 큰 금액
항 목	공제금액				
「국민건강보험법」 제42조제1항제1호에 의한 의료기관, 동법 제42조제1항제4호에 의한 보건소·보건의료원·보건지소, 동법 제42조제1항제5호에 의한 보건진료소에서의 외래 및 「국민건강보험법」 제42조제1항제2호에 의한 약국, 동법 제42조제1항제3호에 의한 한국회귀·필수의약품센터에서의 처방·조제)	3만원과 보장대상 의료비의 30% 중 큰 금액				

- ② 제1항의 상해에는 유독가스 또는 유독물질을 우연히 일시에 흡입, 흡수 또는 섭취한 결과로 생긴 중독증상이 포함됩니다. 다만, 유독가스 또는 유독물질을 상습적으로 흡입, 흡수 또는 섭취한 결과로 생긴 중독증상과 세균성 음식물 중독증상은 포함되지 않습니다.
- ③ 피보험자가 입원하여 치료를 받던 중 보험계약이 종료되더라도 그 계속 중인 입원에 대해서는 다음 예시와 같이 보험계약 종료일 다음날부터 180일까지 보상합니다.
- ④ 피보험자가 통원하여 치료를 받던 중 보험계약이 종료되더라도 그 계속 중인 통원에 대해서는 다음 예시와 같이 보험계약 종료일 다음날부터 180일 이내의 통원을 보상하며 최대 90회 한도 내에서 보상합니다.

〈입원 및 통원 보상기간 예시〉



⑤ 종전 계약을 자동갱신하거나 같은 회사의 보험상품에 재가입하는 경우에는 종전 계약의 보험기간을 연장하는 것으로 보아 제3항과 제4항을 적용하지 않습니다.

보장종목	보상하는 사항								
(1)상해비 급여	<p>⑥ 하나의 상해(같은 상해로 2회 이상 치료를 받는 경우에도 이를 하나의 상해로 봅니다)로 인해 동일한 의료기관에서 같은 날 외래 및 처방을 함께 받은 경우 처방일자를 기준으로 외래 및 처방조제를 합산하되(조제일자가 다른 경우도 동일하게 적용) 통원 1회로 보아 제1항, 제4항 및 제5항을 적용합니다.</p> <p>⑦ 하나의 상해로 인해 하루에 같은 치료를 목적으로 2회 이상 통원치료(외래 및 처방·조제 합산)를 받은 경우 1회의 통원으로 보아 제1항, 제4항 및 제5항을 적용합니다.</p> <p>⑧ 피보험자가 「국민건강보험법」 제5조, 제53조, 제54조에 따라 요양급여 또는 「의료급여법」 제4조, 제15조, 제17조에 따라 의료급여를 적용받지 못하는 경우에는 다음과 같이 보상합니다.</p> <ol style="list-style-type: none"> 1. 의료비(「국민건강보험 요양급여의 기준에 관한 규칙」에 따라 보건복지부장관이 정한 비급여의료비 항목만 해당합니다) 중 본인이 실제로 부담한 금액(통원의 경우 본인이 실제로 부담한 금액에서 같은 조 제1항 <표1>의 ‘공제금액’을 뺀 금액)의 40%를 제5조(보험가입금액 한도 등)에서 정한 연간 보험가입금액의 한도 내에서 보상합니다. 2. 법령 등에 따라 의료비를 감면받거나 의료기관으로부터 의료비를 감면받은 경우(의료비를 납부하는 대가로 수수한 금액 등은 감면받은 의료비에 포함)에는 제1호를 적용하지 아니하고 감면 후 실제 본인이 부담한 의료비에 대해서만 제1항의 보상금액에 따라 계산한 금액을 제5조(보험가입금액 한도 등)에서 정한 연간 보험가입금액의 한도 내에서 보상합니다. 다만, 감면받은 의료비가 근로소득에 포함된 경우, 「국가유공자 등 예우 및 지원에 관한 법률」 및 「독립유공자 예우에 관한 법률」에 따라 의료비를 감면받은 경우에는 감면 전 의료비에 대해서 제1항의 보상금액에 따라 계산한 금액을 제5조(보험가입금액 한도 등)에서 정한 연간 보험가입금액의 한도 내에서 보상합니다. <p>⑨ 회사는 피보험자가 상해로 인하여 의료기관에서 본인의 장기등(「장기등 이식에 관한 법률」 제4조에 의한 “장기등”을 의미합니다)의 기능회복을 위하여 「장기등 이식에 관한 법률」 제42조 및 관련 고시에 따라 장기등의 적출 및 이식에 드는 비용(공여적합성 여부를 확인하기 위한 검사비, 뇌사장기기증자 관리료 및 이에 속하는 비용항목 포함)은 제1항부터 제8항에 따라 보상합니다.</p>								
(2)질병비 급여	<p>① 회사는 피보험자가 질병으로 의료기관에 입원 또는 통원(외래 및 처방조제)하여 치료를 받은 경우에는 비급여의료비(3대비급여는 제외합니다)를 제5조(보험가입금액의 한도 등)에서 정한 연간 보험가입금액의 한도 내에서 다음과 같이 보상합니다. 다만, 법령 등에 따라 의료비를 감면받거나 의료기관으로부터 의료비를 감면받은 경우(의료비를 납부하는 대가로 수수한 금액 등은 감면받은 의료비에 포함)에는 감면 후 실제 본인이 부담한 의료비 기준으로 계산하며, 감면받은 의료비가 근로소득에 포함된 경우, 「국가유공자 등 예우 및 지원에 관한 법률」 및 「독립유공자 예우에 관한 법률」에 따라 의료비를 감면받은 경우에는 감면 전 의료비로 비급여 의료비를 계산합니다.</p> <table border="1" data-bbox="264 1630 1461 1939"> <thead> <tr> <th data-bbox="264 1630 443 1675">구분</th> <th data-bbox="450 1630 1461 1675">보상금액</th> </tr> </thead> <tbody> <tr> <td data-bbox="264 1684 443 1796">입원(입원실료, 입원제비용, 입원수술비)</td> <td data-bbox="450 1684 1461 1796">‘비급여 의료비(비급여 병실료는 제외합니다)’(본인이 실제로 부담한 금액을 말합니다)의 70%에 해당하는 금액</td> </tr> <tr> <td data-bbox="264 1805 443 1872">상급병실료 차액</td> <td data-bbox="450 1805 1461 1872">비급여 병실료의 50%. 다만, 1일 평균금액 10만원을 한도로 하며, 1일 평균금액은 입원기간 동안 비급여 병실료 전체를 총 입원일수로 나누어 산출합니다.</td> </tr> <tr> <td data-bbox="264 1881 443 1939">통원 (외래제비용,</td> <td data-bbox="450 1881 1461 1939">통원 1회당(외래 및 처방·조제비 합산) ‘비급여 의료비(비급여 병실료는 제외합니다)’(본인이 실제로 부담한 금액을 말합니다)에서 <표1>의 ‘통원항목별</td> </tr> </tbody> </table>	구분	보상금액	입원(입원실료, 입원제비용, 입원수술비)	‘비급여 의료비(비급여 병실료는 제외합니다)’(본인이 실제로 부담한 금액을 말합니다)의 70%에 해당하는 금액	상급병실료 차액	비급여 병실료의 50%. 다만, 1일 평균금액 10만원을 한도로 하며, 1일 평균금액은 입원기간 동안 비급여 병실료 전체를 총 입원일수로 나누어 산출합니다.	통원 (외래제비용,	통원 1회당(외래 및 처방·조제비 합산) ‘비급여 의료비(비급여 병실료는 제외합니다)’(본인이 실제로 부담한 금액을 말합니다)에서 <표1>의 ‘통원항목별
구분	보상금액								
입원(입원실료, 입원제비용, 입원수술비)	‘비급여 의료비(비급여 병실료는 제외합니다)’(본인이 실제로 부담한 금액을 말합니다)의 70%에 해당하는 금액								
상급병실료 차액	비급여 병실료의 50%. 다만, 1일 평균금액 10만원을 한도로 하며, 1일 평균금액은 입원기간 동안 비급여 병실료 전체를 총 입원일수로 나누어 산출합니다.								
통원 (외래제비용,	통원 1회당(외래 및 처방·조제비 합산) ‘비급여 의료비(비급여 병실료는 제외합니다)’(본인이 실제로 부담한 금액을 말합니다)에서 <표1>의 ‘통원항목별								

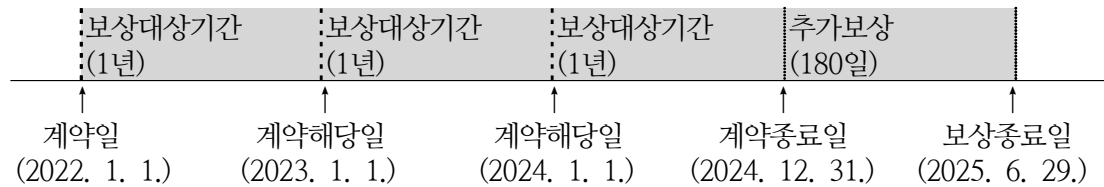
보장종목 **보상하는 사항**

(2)질병비
급여

구분	보상금액			
외래수술비, 처방조제비)	공제금액'을 뺀 금액(매년 계약해당일부터 1년간 통원 100회를 한도로 합니다.) <표1> 통원항목별 공제금액			
	<table border="1"> <thead> <tr> <th>항 목</th> <th>공제금액</th> </tr> </thead> <tbody> <tr> <td>「국민건강보험법」 제42조제1항제1호에 의한 의료기관, 동법 제42조제1항제4호에 의한 보건소·보건의료원·보건지소, 동법 제42조제1항제5호에 의한 보건진료소에서의 외래 및 「국민건강보험법」 제42조제1항제2호에 의한 약국, 동법 제42조제1항제3호에 의한 한국회귀·필수의약품센터에서의 처방·조제)</td> <td>3만원과 보장대상 의료비의 30% 중 큰 금액</td> </tr> </tbody> </table>	항 목	공제금액	「국민건강보험법」 제42조제1항제1호에 의한 의료기관, 동법 제42조제1항제4호에 의한 보건소·보건의료원·보건지소, 동법 제42조제1항제5호에 의한 보건진료소에서의 외래 및 「국민건강보험법」 제42조제1항제2호에 의한 약국, 동법 제42조제1항제3호에 의한 한국회귀·필수의약품센터에서의 처방·조제)
항 목	공제금액			
「국민건강보험법」 제42조제1항제1호에 의한 의료기관, 동법 제42조제1항제4호에 의한 보건소·보건의료원·보건지소, 동법 제42조제1항제5호에 의한 보건진료소에서의 외래 및 「국민건강보험법」 제42조제1항제2호에 의한 약국, 동법 제42조제1항제3호에 의한 한국회귀·필수의약품센터에서의 처방·조제)	3만원과 보장대상 의료비의 30% 중 큰 금액			

- ② 피보험자가 입원하여 치료를 받던 중 보험계약이 종료되더라도 그 계속 중인 입원에 대해서는 다음 예시와 같이 보험계약 종료일 다음날부터 180일까지 보상합니다.
- ③ 피보험자가 통원하여 치료를 받던 중 보험계약이 종료되더라도 그 계속 중인 통원에 대해서는 다음 예시와 같이 보험계약 종료일 다음날부터 180일 이내의 통원을 보상하며 최대 90회 한도 내에서 보상합니다.

<입원 및 통원 보상기간 예시>



- ④ 종전 계약을 자동갱신하거나 같은 회사의 보험상품에 재가입하는 경우에는 종전 계약의 보험기간을 연장하는 것으로 보아 제2항과 제3항을 적용하지 않습니다.
- ⑤ 하나의 질병으로 동일한 의료기관에서 같은 날 외래 및 처방을 함께 받은 경우 처방일자 기준 외래 및 처방조제를 합산하되(조제일자가 다른 경우도 동일하게 적용) 통원 1회로 보아 제1항, 제3항 및 제4항을 적용합니다.
- ⑥ “하나의 질병”이란 발생 원인이 동일한 질병(의학상 중요한 관련이 있는 질병은 하나의 질병으로 간주하며, 하나의 질병으로 2회 이상 치료를 받는 경우에는 이를 하나의 질병으로 봅니다)을 말하며, 질병의 치료 중에 발생된 합병증 또는 새로 발견된 질병의 치료가 병행되거나 의학상 관련이 없는 여러 종류의 질병을 갖고 있는 상태에서 입원한 경우에는 하나의 질병으로 간주합니다.
- ⑦ 하나의 질병으로 하루에 같은 치료를 목적으로 2회 이상 통원치료(외래 및 처방조제 합산)를 받은 경우 1회의 통원으로 보아 제1항, 제3항 및 제4항을 적용합니다.
- ⑧ 피보험자가 「국민건강보험법」 제5조, 제53조, 제54조에 따라 요양급여 또는 「의료급여법」 제4조, 제15조, 제17조에 따라 의료급여를 적용받지 못하는 경우에는 다음과 같이 보상합니다.
 1. 의료비(「국민건강보험 요양급여의 기준에 관한 규칙」에 따라 보건복지부장관이 정한 비급여의료비 항목만 해당합니다) 중 본인이 실제로 부담한 금액(통원의 경우 본인이 실제로

보장종목	보상하는 사항												
(2)질병비 급여	<p>부담한 금액에서 같은 조 제1항 <표1>의 ‘공제금액’을 뺀 금액의 40%를 제5조(보험가입금액 한도 등)에서 정한 연간 보험가입금액의 한도 내에서 보상합니다.</p> <p>2. 법령 등에 따라 의료비를 감면받거나 의료기관으로부터 의료비를 감면받은 경우(의료비를 납부하는 대가로 수수한 금액 등은 감면받은 의료비에 포함)에는 제1호를 적용하지 아니하고 감면 후 실제 본인이 부담한 의료비에 대해서만 제1항의 보상금액에 따라 계산한 금액을 제5조(보험가입금액 한도 등)에서 정한 연간 보험가입금액의 한도 내에서 보상합니다. 다만, 감면받은 의료비가 근로소득에 포함된 경우, 「국가유공자 등 예우 및 지원에 관한 법률」 및 「독립유공자 예우에 관한 법률」에 따라 의료비를 감면받은 경우에는 감면 전 의료비에 대해서 제1항의 보상금액에 따라 계산한 금액을 제5조(보험가입금액 한도 등)에서 정한 연간 보험가입금액의 한도 내에서 보상합니다.</p> <p>⑨ 회사는 피보험자가 질병으로 인하여 의료기관에서 본인의 장기등(「장기등 이식에 관한 법률」 제4조에 의한 “장기등”을 의미합니다)의 기능회복을 위하여 「장기등 이식에 관한 법률」 제42조 및 관련 고시에 따라 장기등의 적출 및 이식에 드는 비용(공여적합성 여부를 확인하기 위한 검사비, 뇌사장기기증자 관리료 및 이에 속하는 비용항목 포함)은 제1항부터 제8항에 따라 보상합니다.</p>												
(3)3대비급 여	<p>① 회사는 이 특별약관의 보험기간 중 상해 또는 질병의 치료목적으로 의료기관에 입원 또는 통원하여 아래의 비급여 의료행위로 치료를 받은 경우에는 본인이 실제로 부담한 비급여의료비(행위료, 약제비, 치료재료대, 조영제, 판독료 포함)에서 공제금액을 뺀 금액을 아래의 보장한도 범위 내에서 각각 보상합니다. 다만, 법령 등에 따라 의료비를 감면받거나 의료기관으로부터 의료비를 감면받은 경우(의료비를 납부하는 대가로 수수한 금액 등은 감면받은 의료비에 포함)에는 감면 후 실제 본인이 부담한 의료비 기준으로 계산하며, 감면받은 의료비가 근로소득에 포함된 경우, 「국가유공자 등 예우 및 지원에 관한 법률」 및 「독립유공자 예우에 관한 법률」에 따라 의료비를 감면받은 경우에는 감면 전 의료비로 비급여 의료비를 계산합니다.</p> <p style="text-align: center;"><표1> 공제금액 및 보장한도</p> <table border="1" data-bbox="268 1323 1430 1821"> <thead> <tr> <th data-bbox="268 1323 443 1357">구 분</th> <th data-bbox="443 1323 783 1357">공제금액</th> <th data-bbox="783 1323 1430 1357">보장한도</th> </tr> </thead> <tbody> <tr> <td data-bbox="268 1357 443 1536">도수치료·체외충격파치료·중식치료</td> <td data-bbox="443 1357 783 1536">“도수치료·체외충격파치료·중식치료”로 인하여 본인이 실제로 부담한 비급여의료비(행위료, 약제비, 치료재료대 포함)</td> <td data-bbox="783 1357 1430 1536">1회당 3만원과 보장대상의료비의 30%중 큰 금액</td> </tr> <tr> <td data-bbox="268 1536 443 1671">주사료</td> <td data-bbox="443 1536 783 1671">주사치료를 받아 본인이 실제로 부담한 비급여의료비</td> <td data-bbox="783 1536 1430 1671">1회당 3만원과 보장대상의료비의 30%중 큰 금액</td> </tr> <tr> <td data-bbox="268 1671 443 1821">자기공명영상진단</td> <td data-bbox="443 1671 783 1821">자기공명영상진단을 받아 본인이 실제로 부담한 비급여의료비(조영제, 판독료 포함)</td> <td data-bbox="783 1671 1430 1821">1회당 3만원과 보장대상의료비의 30%중 큰 금액</td> </tr> </tbody> </table> <p>주) 도수치료·체외충격파치료·중식치료의 각 치료횟수를 합산하여 최초 10회 보장하고, 이후 객관적이고 일반적으로 인정되는 검사결과 등을 토대로 증상의 개선, 병변호전 등이 확인된 경우에 한하여 10회 단위로 연간 50회까지 보상합니다.</p>	구 분	공제금액	보장한도	도수치료·체외충격파치료·중식치료	“도수치료·체외충격파치료·중식치료”로 인하여 본인이 실제로 부담한 비급여의료비(행위료, 약제비, 치료재료대 포함)	1회당 3만원과 보장대상의료비의 30%중 큰 금액	주사료	주사치료를 받아 본인이 실제로 부담한 비급여의료비	1회당 3만원과 보장대상의료비의 30%중 큰 금액	자기공명영상진단	자기공명영상진단을 받아 본인이 실제로 부담한 비급여의료비(조영제, 판독료 포함)	1회당 3만원과 보장대상의료비의 30%중 큰 금액
구 분	공제금액	보장한도											
도수치료·체외충격파치료·중식치료	“도수치료·체외충격파치료·중식치료”로 인하여 본인이 실제로 부담한 비급여의료비(행위료, 약제비, 치료재료대 포함)	1회당 3만원과 보장대상의료비의 30%중 큰 금액											
주사료	주사치료를 받아 본인이 실제로 부담한 비급여의료비	1회당 3만원과 보장대상의료비의 30%중 큰 금액											
자기공명영상진단	자기공명영상진단을 받아 본인이 실제로 부담한 비급여의료비(조영제, 판독료 포함)	1회당 3만원과 보장대상의료비의 30%중 큰 금액											

보장종목

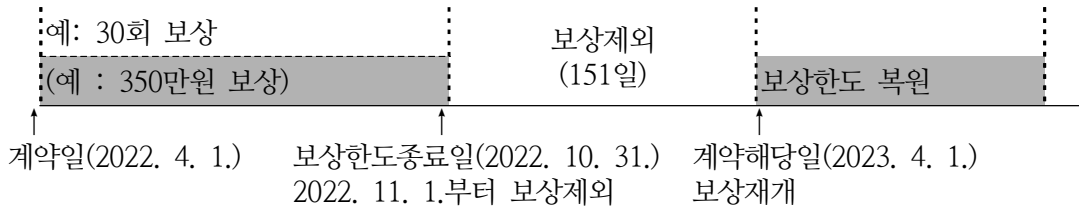
보상하는 사항

< 증상의 개선, 병변호전 등은 어떻게 확인하나요? >

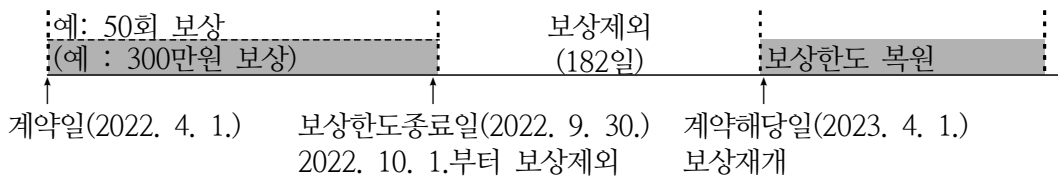
1. 증상의 개선, 병변호전 등과 관련하여 기능적 회복 및 호전여부는 관절가동(ROM), 통증평가척도, 자세평가 및 근력 검사(MMT)를 포함한 이학적 검사, 초음파 검사 등을 통해 해당 부위의 체절기능부전(Somatic dysfunction) 등을 평가한 결과로 판단합니다.
2. 보험수익자와 회사가 위 제1호의 판단결과를 합의하지 못한 때는 보험수익자와 회사가 함께 제3자를 정하고 그 제3자의 의견에 따를 수 있으며 제3자는 의료법 제3조(의료기관)의 종합병원 소속 전문의 중에 정하며, 보험금 지급사유 판정에 드는 의료비용은 회사가 전액 부담합니다.

<도수치료 보상기간 예시>

(i) 계약일 또는 매년 계약해당일로부터 1년내 350만원을 모두 보상한 경우



(ii) 계약일 또는 매년 계약해당일로부터 1년내 지급된 보험금이 350만원 미만이나 50회를 모두 보상한 경우



- ② 제1항의 주사료에서 항암제, 항생제(항진균제 포함), 희귀의약품을 위해 사용된 비급여 주사료는 제3조(보장종목별 보상내용) (1)상해비급여 또는 (2)질병비급여에서 보상합니다.
- ③ 제1항의 상해에는 유독가스 또는 유독물질을 우연히 일시에 흡입, 흡수 또는 섭취한 결과로 생긴 중독증상이 포함됩니다. 다만, 유독가스 또는 유독물질을 상습적으로 흡입, 흡수 또는 섭취한 결과로 생긴 중독증상과 세균성 음식물 중독증상은 포함되지 않습니다.
- ④ 의료기관을 1회 통원(또는 1회 입원)하여 2종류(회) 이상 치료를 받거나 동일한 치료를 2회 이상 받은 경우는 다음과 같이 1회당 공제금액 및 보상한도를 적용합니다.
 1. 이 특별약관에서 정한 도수치료, 체외충격파치료, 증식치료 중 2종류 이상의 치료를 받거나 동일한 치료를 2회 이상 받는 경우 각 치료행위를 1회로 보고 각각 제1항에서 정한 1회당 공제금액 및 보상한도를 적용합니다.
 2. 의료기관을 1회 통원(또는 1회 입원)하여 치료목적으로 2회 이상 주사치료를 받더라도 1회로 보고 제1항에서 정한 공제금액 및 보상한도를 적용합니다.
 3. 의료기관을 1회 통원(또는 1회 입원)하여 2개 이상 부위에 걸쳐 이 특별약관에서 정한

(3)3대비급여

보장종목	보상하는 사항															
(3)3대비급여	<p>자기공명영상진단을 받거나 동일한 부위에 대해 2회 이상 이 특별약관에서 정한 자기공명영상진단을 받는 경우 각 진단행위를 1회로 보아 각각 1회당 공제금액 및 보상한도를 적용합니다.</p> <p>⑤ 제4항에서 1회 입원이라 함은 퇴원없이 계속 중인 입원(동일한 상해 또는 질병 치료목적으로 퇴원 당일 다른 의료기관으로 옮겨 입원하는 경우 포함)을 말합니다. 동일한 상해 또는 질병으로 인한 입원이라고 하더라도 퇴원 후 재입원하는 경우에는 퇴원 전후 입원기간을 각각 1회 입원으로 봅니다.</p> <p>⑥ 제1항에서 보상하는 비급여의료비와 다른 의료비가 함께 청구되고 각 항목별 의료비가 구분되지 않는 경우 회사는 보험금 지급금액 결정을 위해 계약자, 피보험자 또는 보험수익자에게 제1항에서 보상하는 의료비의 확인을 요청할 수 있습니다.</p> <p>⑦ 피보험자가 입원 또는 통원하여 치료를 받던 중 보험계약이 종료되더라도 그 계속 중인 치료에 대하여는 보험계약 종료일 다음날부터 180일까지 보상합니다. 이 경우 보상한도는 연간 보상한도(금액)에서 직전 보험계약 종료일까지 지급한 금액을 차감한 잔여 금액과 연간 보상한도(횡수)에서 직전 보험계약 종료일까지 보상한 횡수를 차감한 잔여 횡수를 한도로 적용합니다. 다만, 종전 계약을 자동갱신하거나 같은 회사의 보험상품에 재가입하는 경우에는 종전 계약의 보험기간을 연장하는 것으로 보아 제1항을 적용합니다.</p> <p style="text-align: center;">〈보상기간 예시〉</p> <table border="1" style="width: 100%; text-align: center;"> <tr> <td style="width: 20%;">보상대상기간 (1년)</td> <td style="width: 20%;">보상대상기간 (1년)</td> <td style="width: 20%;">보상대상기간 (1년)</td> <td style="width: 20%;">추가보상 (180일)</td> <td style="width: 20%;"></td> </tr> <tr> <td>↑</td> <td>↑</td> <td>↑</td> <td>↑</td> <td>↑</td> </tr> <tr> <td>계약일 (2022. 1. 1.)</td> <td>계약해당일 (2023. 1. 1.)</td> <td>계약해당일 (2024. 1. 1.)</td> <td>계약종료일 (2024. 12. 31.)</td> <td>보상종료일 (2025. 6. 29.)</td> </tr> </table> <p>⑧ 피보험자가 「국민건강보험법」 제5조, 제53조, 제54조에 따라 요양급여 또는 「의료급여법」 제4조, 제15조, 제17조에 따라 의료급여를 적용받지 못하는 경우에는 다음과 같이 보상합니다.</p> <ol style="list-style-type: none"> 의료비(「국민건강보험 요양급여의 기준에 관한 규칙」에 따라 보건복지부장관이 정한 비급여의료비 항목만 해당합니다) 중 본인이 실제로 부담한 금액(통원의 경우 본인이 실제로 부담한 금액에서 같은 조 제1항 <표1>의 ‘공제금액’을 뺀 금액)의 40%를 제5조(보험가입금액 한도 등)에서 정한 연간 보험가입금액의 한도 내에서 보상합니다. 법령 등에 따라 의료비를 감면받거나 의료기관으로부터 의료비를 감면받은 경우(의료비를 납부하는 대가로 수수한 금액 등은 감면받은 의료비에 포함)에는 제1호를 적용하지 아니하고 감면 후 실제 본인이 부담한 의료비에 대해서만 제1항의 보상금액에 따라 계산한 금액을 제5조(보험가입금액 한도 등)에서 정한 연간 보험가입금액의 한도 내에서 보상합니다. 다만, 감면받은 의료비가 근로소득에 포함된 경우, 「국가유공자 등 예우 및 지원에 관한 법률」 및 「독립유공자 예우에 관한 법률」에 따라 의료비를 감면받은 경우에는 감면 전 의료비에 대해서 제1항의 보상금액에 따라 계산한 금액을 제5조(보험가입금액 한도 등)에서 정한 연간 보험가입금액의 한도 내에서 보상합니다. <p>⑨ 회사는 피보험자가 상해 또는 질병으로 인하여 의료기관에서 본인의 장기등(「장기등 이식에 관한 법률」 제4조에 의한 “장기등”을 의미합니다)의 기능회복을 위하여 「장기등 이식에 관한 법률」 제42조 및 관련 고시에 따라 장기등의 적출 및 이식에 드는 비용(공여적합성 여부를 확인하기 위한 검사비, 뇌사장기기증자 관리료 및 이에 속하는 비용항목 포함)은 제1항부터 제8항에 따라 보상합니다.</p>	보상대상기간 (1년)	보상대상기간 (1년)	보상대상기간 (1년)	추가보상 (180일)		↑	↑	↑	↑	↑	계약일 (2022. 1. 1.)	계약해당일 (2023. 1. 1.)	계약해당일 (2024. 1. 1.)	계약종료일 (2024. 12. 31.)	보상종료일 (2025. 6. 29.)
보상대상기간 (1년)	보상대상기간 (1년)	보상대상기간 (1년)	추가보상 (180일)													
↑	↑	↑	↑	↑												
계약일 (2022. 1. 1.)	계약해당일 (2023. 1. 1.)	계약해당일 (2024. 1. 1.)	계약종료일 (2024. 12. 31.)	보상종료일 (2025. 6. 29.)												

제4조(보상하지 않는 사항)

회사가 보상하지 않는 사항은 보장종목별로 다음과 같습니다.

보장종목	보상하지 않는 사항
(1)상해비급여	<p>① 회사는 다음의 사유로 인하여 생긴 비급여의료비는 보상하지 않습니다.</p> <ol style="list-style-type: none"> 1. 피보험자가 고의로 자신을 해친 경우. 다만, 피보험자가 심신상실 등으로 자유로운 의사결정을 할 수 없는 상태에서 자신을 해친 사실이 증명된 경우에는 보상합니다. 2. 보험수익자가 고의로 피보험자를 해친 경우. 다만, 그 보험수익자가 보험금의 일부 보험수익자인 경우에는 다른 보험수익자에 대한 보험금은 지급합니다. 3. 계약자가 고의로 피보험자를 해친 경우 4. 피보험자가 임신, 출산(제왕절개를 포함합니다), 산후기로 입원 또는 통원한 경우. 다만, 회사가 보상하는 상해로 인하여 입원 또는 통원한 경우에는 보상합니다. 5. 전쟁, 외국의 무력행사, 혁명, 내란, 사변, 폭동으로 인한 경우 6. 피보험자가 정당한 이유없이 입원기간 중 의사의 지시를 따르지 않거나 의사가 통원치료가 가능하다고 인정함에도 피보험자 본인이 자의적으로 입원하여 발생한 입원의료비 7. 피보험자가 정당한 이유없이 통원기간 중 의사의 지시를 따르지 않아 발생한 통원의료비 <p>② 회사는 다른 약정이 없으면 피보험자가 직업, 직무 또는 동호회 활동 목적으로 한 다음의 어느 하나에 해당하는 행위로 인하여 생긴 상해에 대해서는 보상하지 않습니다.</p> <ol style="list-style-type: none"> 1. 전문등반(전문적인 등산용구를 사용하여 암벽 또는 빙벽을 오르내리거나 특수한 기술, 경험, 사전 훈련이 필요한 등반을 말합니다), 글라이더 조종, 스카이다이빙, 스쿠버다이빙, 행글라이딩, 수상보트, 패러글라이딩 2. 모터보트·자동차 또는 오토바이에 의한 경기, 시범, 행사(이를 위한 연습을 포함합니다) 또는 시운전(다만, 공용도로에서 시운전을 하는 동안 발생한 상해는 보상합니다) 3. 선박에 탑승하는 것을 직무로 하는 사람이 직무상 선박에 탑승하고 있는 동안 <p>③ 회사는 다음의 비급여의료비에 대해서는 보상하지 않습니다.</p> <ol style="list-style-type: none"> 1. 치과치료(다만 안면부 골절로 발생한 의료비는 치아관련 치료를 제외하고 보상합니다)·한방치료(다만, 「의료법」 제2조에 따른 한의사를 제외한 ‘의사’의 의료행위에 의해서 발생한 의료비는 보상합니다) 2. 영양제, 비타민제 등의 약제와 관련하여 소요된 비용. 다만 약관상 보상하는 상해를 치료함에 있어 아래 각목에 해당하는 경우는 치료 목적으로 보아 보상합니다. <ul style="list-style-type: none"> 가. 약사법령에 의하여 약제별 허가사항 또는 신고된 사항(효능/효과 및 용법/용량 등)대로 사용된 경우 나. 요양급여 약제가 관련 법령 또는 고시 등에서 정한 별도의 적용기준대로 비급여 약제로 사용된 경우 다. 요양급여 약제가 관련 법령에 따라 별도의 비급여사용승인 절차를 거쳐 그 승인 내용대로 사용된 경우 라. 상기 가목부터 다목의 약제가 두 가지 이상 함께 사용된 경우(함께 사용된 약제중 어느 하나라도 상기 가목부터 다목에 해당하지 않는 경우 제외) 3. 호르몬 투여, 보신용 투약, 의약외품과 관련하여 소요된 비용 4. 의치, 의수족, 의안, 안경, 콘택트렌즈, 보청기, 목발, 팔걸이(Arm Sling), 보조기 등 진료 재료의 구입 및 대체 비용. 다만, 인공장기 등 신체에 이식되어 그 기능을 대신하는 경우에는 보상합니다. 5. 진료와 무관한 각종 비용(TV시청료, 전화료, 각종 증명료 등을 말합니다), 의사의 임상적 소견과 관련이 없는 검사비용, 간병비

보장종목	보상하지 않는 사항
(1)상해비급여	<p>6. 자동차보험(공제를 포함합니다)에서 보상받는 치료관계비(과실상계 후 금액을 기준으로 합니다) 또는 산재보험에서 보상받는 의료비. 다만, 본인부담의료비(자동차보험 진료수가에 관한 기준 및 산재보험 요양급여 산정기준에 따라 발생한 실제 본인 부담의료비)는 제3조(보장종목별 보상내용) (1)상해비급여 제1항부터 제7항에 따라 보상합니다.</p> <p>7. 「국민건강보험법」 제42조의 요양기관이 아닌 외국에 있는 의료기관에서 발생한 의료비</p> <p>8. 「응급의료에 관한 법률」 및 동법 시행규칙에서 정한 응급환자에 해당하지 않는 자가 동법 제26조 권역응급의료센터 또는 「의료법」 제3조의4에 따른 상급종합병원 응급실을 이용하면서 발생한 응급의료관리료</p>
(2)질병비급여	<p>① 회사는 다음의 사유로 인하여 생긴 비급여 의료비는 보상하지 않습니다.</p> <ol style="list-style-type: none"> 피보험자가 고의로 자신을 해친 경우. 다만, 피보험자가 심신상실 등으로 자유로운 의사결정을 할 수 없는 상태에서 자신을 해친 사실이 증명된 경우에는 보상합니다. 보험수익자가 고의로 피보험자를 해친 경우. 다만, 그 보험수익자가 보험금의 일부 보험수익자인 경우에는 다른 보험수익자에 대한 보험금은 지급합니다. 계약자가 고의로 피보험자를 해친 경우 피보험자가 정당한 이유없이 입원기간 중 의사의 지시를 따르지 않거나 의사가 통원치료가 가능하다고 인정함에도 피보험자 본인이 자의적으로 입원하여 발생한 입원의료비 피보험자가 정당한 이유 없이 통원기간 중 의사의 지시를 따르지 않아 발생한 통원의료비 <p>② 회사는 ‘한국표준질병사인분류’에 따른 다음의 비급여 의료비에 대해서는 보상하지 않습니다.</p> <ol style="list-style-type: none"> 정신 및 행동장애(F04~F99) 여성생식기의 비염증성 장애로 인한 습관성 유산, 불임 및 인공수정관련 합병증(N96~N98) 피보험자가 임신, 출산(제왕절개를 포함합니다), 산후기로 입원 또는 통원한 경우(O00~O99) 선천성 뇌질환(Q00~Q04) 비만(E66) 요실금(N39.3, N39.4, R32) 직장 또는 항문 질환(K60~K62, K64) <p>③ 회사는 다음의 비급여 의료비에 대해서는 보상하지 않습니다.</p> <ol style="list-style-type: none"> 치과치료(K00~K08) 및 한방치료(다만, 「의료법」 제2조에 따른 한의사를 제외한 ‘의사’의 의료행위에 의해서 발생한 의료비는 보상합니다) 영양제, 비타민제 등의 약제와 관련하여 소요된 비용. 다만 약관상 보상하는 질병을 치료함에 있어 아래 각목에 해당하는 경우는 치료 목적으로 보아 보상합니다. <ul style="list-style-type: none"> 가. 약사법령에 의하여 약제별 허가사항 또는 신고된 사항(효능/효과 및 용법/용량 등)으로 사용된 경우 나. 요양급여 약제가 관련 법령 또는 고시 등에서 정한 별도의 적용기준대로 비급여 약제로 사용된 경우 다. 요양급여 약제가 관련 법령에 따라 별도의 비급여사용승인 절차를 거쳐 그 승인 내용대로 사용된 경우 라. 상기 가목부터 다목의 약제가 두 가지 이상 함께 사용된 경우(함께 사용된 약제중 어느 하나라도 상기 가목부터 다목에 해당하지 않는 경우 제외) 호르몬 투여, 보신용 투약, 의약외품과 관련하여 소요된 비용. 의치, 의수족, 의안, 안경, 콘택트렌즈, 보청기, 목발, 팔걸이(Arm Sling), 보조기 등 진료 재료의 구입 및 대체 비용. 다만, 인공장기 등 신체에 이식되어 그 기능을 대신하는 경우에는 보상합니다. 진료와 무관한 각종 비용(TV시청료, 전화료, 각종 증명료 등을 말합니다), 의사의 임상적

보장종목	보상하지 않는 사항
(2)질병비급여	<p>소견과 관련이 없는 검사비용, 간병비</p> <p>6. 산재보험에서 보상받는 의료비. 다만, 본인부담의료비(산재보험 요양급여 산정기준에 따라 발생한 실제 본인 부담의료비)는 제3조(보장종목별 보상내용) (2)질병비급여 제1항부터 제7항에 따라 보상합니다.</p> <p>7. 사람면역결핍바이러스(HIV) 감염으로 인한 치료비(다만, 「의료법」에서 정한 의료인의 진료상 또는 치료중 혈액에 의한 HIV 감염은 해당 진료기록을 통해 객관적으로 확인되는 경우는 보상합니다)</p> <p>8. 「국민건강보험법」 제42조의 요양기관이 아닌 외국에 있는 의료기관에서 발생한 의료비</p> <p>9. 「응급의료에 관한 법률」 및 동법 시행규칙에서 정한 응급환자에 해당하지 않는 자가 동법 제26조 권역응급의료센터 또는 「의료법」 제3조의4에 따른 상급종합병원 응급실을 이용하면서 발생한 응급의료관리료</p>
(3)3대비급여	<p>① 회사는 다음의 사유로 인하여 생긴 비급여 의료비는 보상하지 않습니다.</p> <p>1. 피보험자가 고의로 자신을 해친 경우. 다만, 피보험자가 심신상실 등으로 자유로운 의사결정을 할 수 없는 상태에서 자신을 해친 사실이 증명된 경우에는 제3조(보장종목별 보상내용)에 따라 보상합니다.</p> <p>2. 보험수익자가 고의로 피보험자를 해친 경우. 다만, 그 보험수익자가 보험금의 일부 보험수익자인 경우에는 다른 보험수익자에 대한 보험금은 제3조(보장종목별 보상내용)에 따라 지급합니다.</p> <p>3. 계약자가 고의로 피보험자를 해친 경우</p> <p>4. 전쟁, 외국의 무력행사, 혁명, 내란, 사변, 폭동으로 인한 경우</p> <p>5. 피보험자가 정당한 이유없이 입원 또는 통원 기간 중 의사의 지시를 따르지 않아 발생한 의료비</p> <p>② 회사는 다른 약정이 없으면 피보험자가 직업, 직무 또는 동호회 활동 목적으로 한 다음의 어느 하나에 해당하는 행위로 인하여 생긴 상해에 대해서는 보상하지 않습니다.</p> <p>1. 전문등반(전문적인 등산용구를 사용하여 암벽 또는 빙벽을 오르내리거나 특수한 기술, 경험, 사전 훈련이 필요한 등반을 말합니다), 글라이더 조종, 스카이다이빙, 스쿠버다이빙, 행글라이딩, 수상보트, 패러글라이딩</p> <p>2. 모터보트·자동차 또는 오토바이에 의한 경기, 시범, 행사(이를 위한 연습을 포함합니다) 또는 시운전(다만, 공용도로에서 시운전을 하는 동안 발생한 상해는 제3조(보장종목별 보상내용)에 따라 보상합니다)</p> <p>3. 선박에 탑승하는 것을 직무로 하는 사람이 직무상 선박에 탑승하고 있는 동안</p> <p>③ 회사는 ‘한국표준질병사인분류’에 따른 다음의 비급여 의료비에 대해서는 보상하지 않습니다.</p> <p>1. 정신 및 행동장애(F04~F99)</p> <p>2. 여성생식기의 비염증성 장애로 인한 습관성 유산, 불임 및 인공수정관련 합병증(N96~N98)</p> <p>3. 피보험자가 임신, 출산(제왕절개를 포함합니다), 산후기로 입원 또는 통원한 경우(O00~O99). 다만, 회사가 보상하는 상해로 인하여 입원 또는 통원한 경우에는 제3조(보장종목별 보상내용)에 따라 보상합니다.</p> <p>4. 선천성 뇌질환(Q00~Q04)</p> <p>5. 비만(E66)</p> <p>6. 요실금(N39.3, N39.4, R32)</p> <p>7. 직장 또는 항문 질환(K60~K62, K64)</p> <p>④ 회사는 다음의 비급여 의료비에 대해서는 보상하지 않습니다.</p> <p>1. 치과치료(다만, 안면부 골절로 발생한 의료비는 치아관련 치료를 제외하고 제3조(보장종목별 보상내용)에 따라 보상하며, K00~K08과 무관한 질병으로 인한 의료비는 제3조(보장종목별</p>

보장종목	보상하지 않는 사항
(3)3대비급여	<p>보상내용)에 따라 보상합니다) · 한방치료(다만, 「의료법」 제2조에 따른 한의사를 제외한 '의사'의 의료행위에 의해서 발생한 의료비는 제3조(보장종목별 보상내용)에 따라 보상합니다)</p> <ol style="list-style-type: none"> 영양제, 비타민제 등의 약제와 관련하여 소요된 비용. 다만 약관상 보상하는 상해 또는 질병을 치료함에 있어 아래 각목에 해당하는 경우는 치료 목적으로 보아 보상합니다. <ol style="list-style-type: none"> 약사법령에 의하여 약제별 허가사항 또는 신고된 사항(효능/효과 및 용법/용량 등)으로 사용된 경우 요양급여 약제가 관련 법령 또는 고시 등에서 정한 별도의 적용기준대로 비급여 약제로 사용된 경우 요양급여 약제가 관련 법령에 따라 별도의 비급여사용승인 절차를 거쳐 그 승인 내용대로 사용된 경우 상기 가목부터 다목의 약제가 두 가지 이상 함께 사용된 경우(함께 사용된 약제중 어느 하나라도 상기 가목부터 다목에 해당하지 않는 경우 제외) 호르몬 투여, 보신용 투약, 의약외품과 관련하여 소요된 비용 의치, 의수족, 의안, 안경, 콘택트렌즈, 보청기, 목발, 팔걸이(Arm Sling), 보조기 등 진료 재료의 구입 및 대체 비용. 다만, 인공장기 등 신체에 이식되어 그 기능을 대신하는 경우에는 보상합니다. 진료와 무관한 각종 비용(TV시청료, 전화료, 각종 증명료 등을 말합니다), 의사의 임상적 소견과 관련이 없는 검사비용, 간병비 자동차보험(공제를 포함합니다)에서 보상받는 치료관계비(과실상계 후 금액을 기준으로 합니다) 또는 산재보험에서 보상받는 의료비. 다만, 본인부담의료비(자동차보험 진료수가에 관한 기준 및 산재보험 요양급여 산정기준에 따라 발생한 실제 본인 부담의료비)는 제3조(보장종목별 보상내용) (3)3대비급여 제1항부터 제7항에 따라 보상합니다. 사람면역결핍바이러스(HIV) 감염으로 인한 치료비(다만, 「의료법」에서 정한 의료인의 진료상 또는 치료중 혈액에 의한 HIV 감염은 해당 진료기록을 통해 객관적으로 확인되는 경우는 제3조(보장종목별 보상내용)에 따라 보상합니다) 「국민건강보험법」 제42조의 요양기관이 아닌 외국에 있는 의료기관에서 발생한 의료비 「응급의료에 관한 법률」 및 동법 시행규칙에서 정한 응급환자에 해당하지 않는 자가 동법 제26조 권역응급의료센터 또는 「의료법」 제3조의4에 따른 상급종합병원 응급실을 이용하면서 발생한 응급의료관리료
(4)공통 ^{주)}	<p>회사는 「국민건강보험 요양급여의 기준에 관한 규칙」 제9조 제1항([별표2]비급여대상)에 따른 아래 각호의 비급여 의료비에 대해서는 보상하지 않습니다.</p> <ol style="list-style-type: none"> 다음 각 목의 질환으로서 업무 또는 일상생활에 지장이 없는 경우에 실시 또는 사용되는 치료로 인하여 발생한 비급여 의료비 <ol style="list-style-type: none"> 단순한 피로 또는 권태 주근깨, 다모, 무모, 백모증, 딸기코(주사비), 점, 모반(피보험자가 보험가입당시 태아인 경우 화염상모반 등 선천성 비신생물성모반(Q82.5)은 보상합니다), 사마귀, 여드름, 노화현상으로 인한 탈모 등 피부질환 발기부전(impotence) · 불감증, 단순 코골음(수면무호흡증(G47.3)은 보상합니다), 치료를 동반하지 않는 단순포경(phimosis), 검열반 등 안과질환, 그 밖에 일상생활에 지장이 없는 경우로 국민건강보험 비급여 대상에 해당하는 치료 다음 각 목의 진료로서 신체의 필수 기능 개선 목적이 아닌 경우에 실시 또는 사용되는 치료로 인하여 발생한 비급여 의료비

보장종목	보상하지 않는 사항
(4)공통 ^{주)}	<p>가. 쌍꺼풀수술(이중검수술), 성형수술(융비술), 유방 확대(다만, 유방암 환자의 환측 유방재건술은 보상합니다)·축소술, 지방흡입술, 주름살 제거술 등 미용목적의 성형수술과 그로 인한 후유증치료</p> <p>나. 사시교정, 안와격리증(양쪽 눈을 감싸고 있는 뼈와 뼈 사이의 거리가 넓은 증상)의 교정 등 시각계 수술로서 시력개선 목적이 아닌 외모개선 목적의 수술</p> <p>다. 치과교정</p> <p>라. 씹는 기능 및 발음 기능의 개선 목적이 아닌 외모개선 목적의 턱얼굴(안면)교정술</p> <p>마. 관절운동 제한이 없는 반흔구축성형술 등 외모개선 목적의 반흔제거술</p> <p>바. 안경, 콘택트렌즈 등을 대체하기 위한 시력교정술(국민건강보험 요양급여 대상 수술방법 또는 치료재료가 사용되지 않은 부분은 시력교정술로 봅니다)</p> <p>사. 질병 치료가 아닌 단순히 키 성장(성장촉진)을 목적으로 하는 진료</p> <p>아. 외모개선 목적의 다리정맥류 수술</p> <p>자. 그 밖에 외모개선 목적의 치료로 국민건강보험 비급여 대상에 해당하는 치료</p> <p>3. 다음 각 목의 예방진료로서 질병·부상의 진료를 직접목적으로 하지 아니하는 경우에 실시 또는 사용으로 인하여 발생한 비급여 의료비</p> <p>가. 본인의 희망에 의한 건강검진(다만, 검사결과 이상 소견에 따라 건강검진센터 등에서 발생한 추가 의료비용은 보상합니다)</p> <p>나. 예방접종(파상풍 혈청주사 등 치료목적으로 사용하는 예방주사 제외)</p> <p>다. 그 밖에 예방진료로서 국민건강보험 비급여 대상에 해당하는 치료</p> <p>4. 다음 각 목의 진료로서 보험급여시책상 요양급여로 인정하기 어려운 경우 및 그 밖에 건강보험급여 원리에 부합하지 아니하는 경우 발생한 비급여 의료비</p> <p>가. 친자확인을 위한 진단</p> <p>나. 불임검사, 불임수술, 불임복원술</p> <p>다. 보조생식술(체내, 체외 인공수정을 포함합니다)</p> <p>라. 인공유산에 든 비용(다만, 회사가 보상하는 상해 또는 질병으로 임신상태를 유지하기 어려워 의사의 권고에 따라 불가피하게 시행한 경우는 제외)</p> <p>마. 그 밖에 요양급여를 함에 있어서 비용효과성 등 진료상의 경제성이 불분명하여 국민건강보험 비급여 대상에 해당하는 치료</p>

주) (4)공통은 (1)상해비급여, (2)질병비급여, (3)3대 비급여에 대하여 공통적으로 적용됩니다.

제5조 (보험가입금액 한도 등)

- ① 이 계약의 연간 보험가입금액은 제3조(보장종목별 보상내용) (1)상해비급여에 대하여 입원과 통원의 보상금액을 합산하여 5천만원 이내에서, (2)질병비급여에 대하여 입원과 통원의 보상금액을 합산하여 5천만원 이내에서 회사가 정한 금액 중 계약자가 선택한 금액을 말하며, 제3조(보장종목별 보상내용)에 의한 비급여의료비를 연간 보험가입금액 한도 내에서 보상합니다. 다만, (3)3대비급여의 보험가입금액은 제3조 (3)3대비급여 제1항에서 정한 연간 보상한도로 합니다.
- ② 이 계약에서 ‘연간’이라 함은 계약일로부터 매1년 단위로 도래하는 계약해당일 전일까지의 기간을 말하며, 입원 또는 통원 치료시 해당일이 속한 연도의 보험가입금액 한도를 적용합니다.
- ③ 제3조(보장종목별 보상내용)에서 정한 통원의 경우 (1)상해비급여 또는 (2)질병비급여 각각에 대하여 통원 1회당 20만원 이내에서 회사가 정한 금액 중 계약자가 선택한 금액으로 하며, (3)3대 비급여의 경우 각 비급여의료비별 보상한도로 합니다.
- ④ 제3조 (1)상해비급여 제3항 또는 제4항, (2)질병비급여 제2항 또는 제3항 및 (3)3대비급여 제7항에 따른 계속중인 입원 또는 통원의 보상한도는 연간 보상한도(보험가입금액)에서 직전 보험기간 종료일까지 지급한 금액을 차감한 잔여 금액과 연간 보상한도(횟수)에서 직전 보험기간 종료일까지 보상한 횟수를 차감한 잔여 횟수를 한도로 적용합니다.

제6조(비급여 진료비용 공개제도 등의 안내)

회사는 계약자가 특별약관을 청약하였을 때 계약자의 알권리를 증진하고 합리적인 의료이용 선택에 도움이 될 수 있도록 「의료법」 등 관계 법령에 따른 ‘비급여 진료비용 공개제도’와 ‘비급여 진료 전 사전설명제도’에 대해 설명하고 안내합니다.

- ※ 비급여 진료비용 공개제도 : 국민이 쉽게 이해하고 의료기관을 선택할 때 참고할 수 있도록 건강보험심사평가원이 매년 비급여 진료비용을 조사하여 최저·최고금액 등 비급여 진료비용에 대한 정보를 비교·공개하는 제도
- ※ 비급여 진료 전 사전설명제도 : 진료에 필요한 비급여 항목 및 가격을 환자가 사전에 인지하고 선택할 수 있도록 의료기관이 비급여 진료 전에 비급여 제공항목과 가격을 미리 설명하도록 의무화하는 제도

제7조(특별약관의 소멸)

피보험자의 사망으로 인하여 이 특별약관에서 규정하는 보험금 지급사유가 더 이상 발생할 수 없는 경우에는 이 계약은 그 때부터 효력이 없습니다.

제8조(준용규정)

이 특별약관에서 정하지 않은 사항은 기본형 해외여행 실손의료보험 보통약관을 따릅니다.

단체계약 특별약관

제1조(계약의 적용 범위)

- ① 피보험자가 다음중 한가지의 단체에 소속되어야 하며, 단체를 대표하여 계약자로 된 자가 단체보험 계약상의 모든 권리, 의무를 행사할 수 있어야 합니다.
 - 1. 제1종 단체
동일한 회사, 사업장, 관공서, 국영기업체, 조합 등 5인 이상의 근로자를 고용하고 있는 단체. 다만, 사업장, 직제, 직종 등으로 구분되어 있는 경우의 단체소속 여부는 관련법규 등에서 정하는 바에 따릅니다.
 - 2. 제2종 단체
비영리법인단체 또는 변호사회, 의사회등 동업자단체로서 5인 이상의 구성원이 있는 단체
 - 3. 제3종 단체
그밖에 단체의 구성원을 확정시킬 수 있고 계약의 일괄적인 관리가 가능한 단체로서 5인 이상의 구성원이 있는 단체
- ② 제1항의 대상단체에 소속된 자로서 동일한 보험계약을 체결한 5인 이상의 피보험자로 피보험단체를 구성하여야 하며, 단체 구성원의 일부만을 대상으로 가입하는 경우에는 다음의 조건을 모두 충족하여야 합니다.
 - 1. 단체의 내규에 의한 복지제도로써 노사합의에 의하며, 보험료의 일부를 단체 또는 단체의 대표자가 부담하여야 합니다.
 - 2. 제1항 제2호 및 제3호에 해당하는 단체는 내규에 의해 단체의 대표자와 보험회사가 협정에 의해 체결하여야 합니다.

제2조(상법 제735조3의 적용)

- ① 제1조의 단체가 피보험자를 확정할 수 있고 계약의 일괄적 관리가 가능하며, 규약에 따라 계약을 체결하는 경우 피보험자의 서면에 의한 동의를 얻지 않아도 되며, 계약자에게만 보험증권을 드릴 수 있습니다.
- ② 제1항의 규약은 보험의 종류 및 일괄 가입에 관한 사항이 포함되어야 하며, 동의 또는 협의를 통하여

피보험자들의 의사가 규약에 반영될 수 있어야 합니다. 다만, 보험수익자를 계약자 등 피보험자의 이해에 반하는 자로 지정하는 경우에는 해당 내용이 규약에 반영되어야 하며, 반영되지 않은 경우에는 별도 피보험자의 동의를 받아야 합니다.

- ③ 보험회사는 계약자를 통해 단체의 규약이 제2항을 충족하고 있는 지 확인을 해야 하며, 계약자는 이에 협조하여야 합니다.

제3조(단체요율의 적용)

- ① 제1조의 단체는 단체요율을 적용할 수 있습니다. 다만, 제3종 단체는 구성원이 명확하고 위험의 동질성이 확보되어야 합니다.
- ② 단체 구성원의 일부만을 대상으로 가입하는 경우에는 대상단체의 위험과 피보험단체의 위험의 동질성이 유지되어야 합니다.

제4조(보험의 목적의 증가 감소 또는 교체)

- ① 계약을 맺은 후 보험의 목적을 증가, 감소 또는 교체코자 하는 경우에는 계약자 또는 피보험자는 지체없이 서면으로 그 사실을 회사에 알리고 회사의 승인을 받아야 합니다.
- ② 이 계약기간 중 보험의 목적 감소의 경우는 당해 보험의 목적의 계약은 해지된 것으로 하며 새로이 증가 또는 교체되는 보험의 목적의 보험기간은 이 계약의 남은 보험기간으로 하고, 이로 인하여 발생하는 추가 또는 환급보험료는 일단위로 계산하여 받거나 돌려 드립니다.
- ③ 회사는 제1항 및 제2항을 위반하였을 경우에 새로이 증가 또는 교체되는 해당 보험의 목적에 대하여는 보상하여 드리지 아니합니다.
- ④ 제1항에 따라 보험의 목적이 교체되는 경우에는 보험의 목적 교체전 계약과 동일한 보장조건 및 인수기준에 따라 가입될 수 있으며, 보험의 목적 교체시점부터 잔여 보험기간(보험의 목적 교체전 계약의 보험기간 만료일)까지 보상하여 드립니다.

제5조(개별계약으로의 전환)

- ① 피보험자가 퇴직 등의 사유로 인하여 피보험단체에서 탈퇴하는 경우 피보험자가 보험료의 일부를 부담한 경우에 한하여 탈퇴일로부터 1개월 이내에 계약자 또는 피보험자는 회사의 승낙을 얻어 개별계약으로 전환할 수 있으며, 이 경우 피보험자는 개별계약의 계약자가 됩니다.
- ② 제1항에 따라 개별계약으로 전환시에는 전환후 피보험자의 보험기간은 이 계약의 남은 기간으로 하고, 이로 인하여 발생하는 추가 또는 환급되는 보험료는 보험료 및 책임준비금 산출방법서에서 정한 바에 따라 일단위로 계산하여 받거나 돌려 드립니다.

제6조(보험증권(보험가입증서)의 발급)

- ① 회사는 보험계약자에게 보험증권(보험가입증서)을 드려야 하고, 그 약관의 주요한 내용을 알려드립니다.
- ② 보험계약자의 요청이 있을 경우, 개별 피보험자에게는 가입증명서를 발급하여 드립니다.

제7조(적용상의 특칙)

계약자가 아닌 단체의 소속원이 보험료 전부 또는 일부를 부담하는 경우에는 그 소속원이 계약자로서의 권리를 행사할 수 있습니다.

제8조(준용규정)

이 특별약관에 정하지 아니한 사항은 보통약관을 따릅니다.

단체계약 보험료정산 추가특별약관

제1조(보험료의 정산)

- ① 회사는 단체계약 특별약관(이하 “특별약관”이라 합니다) 제4조(보험의 목적의 증가 감소 또는 교체) 제2항에도 불구하고 이 추가특별약관에 따라 보험료를 정산합니다.
- ② 회사는 특별약관 제4조(보험의 목적의 증가 감소 또는 교체) 제3항에도 불구하고 보험료가 정산되기 이전일지라도 새로이 증가 또는 교체된 피보험자에 대해 생긴 손해를 보상하여 드립니다.

제2조(피보험자의 명부)

계약자는 항상 피보험자 명부를 비치하여 회사가 열람을 요구할 경우에는 이에 따라야 합니다.

제3조(예치보험료)

예치보험료는 계약체결일 이전 1개월 동안 1일 평균인원수에 정해진 보험요율을 적용하여 계산합니다.

제4조(보험료의 정산방법)

보험료는 피보험자수의 증감을 기초로 하여 다음과 같이 정산합니다.

1. 계약자는 매월 10일까지 전월말까지의 피보험자수에 관한 서류를 회사에 제출하여야 합니다. 그러나 계약이 효력상실 또는 해지된 경우에는 효력상실 또는 해지일까지의 보험료를 확정하기 위하여 필요한 서류를 효력상실 또는 해지 즉시 회사에 제출하여야 합니다.
2. 회사는 보험기간중이나 보험기간 만료 후 보험료를 산출하기 위하여 필요하다고 인정될 경우에는 계약자의 서류를 열람할 수 있습니다.
3. 회사는 보험기간 만료와 동시에 피보험자수에 따라 산출된 확정보험료와 계약을 체결할 때 산출한 예치보험료를 비교하여 그 차액을 정산합니다.

제5조(준용규정)

이 추가특별약관에 정하지 아니한 사항은 보통약관 및 특별약관을 따릅니다.

단체계약 보험기간 설정 추가특별약관

제1조(적용범위)

이 추가특별약관은 단체계약 특별약관(이하 “특별약관”이라 합니다) 제4조(보험의 목적의 증가 감소 또는 교체) 제2항에도 불구하고, 새로이 증가되는 피보험자의 보험기간을 정하는 경우에 적용합니다.

제2조(보험기간)

이 추가특별약관에 따라 계약기간중에 새로이 증가된 피보험자의 보험기간은 계약자가 요청하는 기간으로 합니다.

제3조(보험료의 납입)

- ① 계약자는 새로이 증가된 피보험자에 대하여 일단위로 계산된 추가보험료를 납입하여야 합니다.
- ② 새로이 증가된 피보험자의 보험기간이 시작된 후라도 다른 약정이 없으면 추가보험료를 받기 전에 생긴 손해는 보상하여 드리지 아니합니다.

제4조(준용규정)

이 추가특별약관에 정하지 아니한 사항은 보통약관 및 특별약관을 따릅니다.

포괄계약 특별약관

제1조(적용범위)

이 특별약관은 특정기간을 계약기간으로 하여 동기간에 계약자가 통지한 피보험자의 해외여행을 회사가 제3조(해외여행자의 통지)의 통지조건에 따라 포괄적으로 담보하는 계약에 대하여 적용합니다.

계약자 :

- ① 관광진흥법 및 동법 시행령에 따라 등록된 일반여행업자 및 국외여행업자
- ② 단체계약 특별약관 제1조(계약의 적용범위)에서 정한 단체의 대표
- ③ 해외유학, 취업, 영어연수 알선 사업자

피보험자 :

- ① 여행업자가 알선, 주최한 해외여행자
- ② 단체계약 특별약관 제1조(계약의 적용범위)에서 정한 단체 소속의 해외여행자
- ③ 유학, 취업, 영어연수 사업자가 알선, 주최한 유학자, 취업자, 영어연수자, 장기체류자

제2조(보험료)

- ① 계약을 체결할 때 계약자는 보험계약기간 중에 예상 해외여행자수 및 보험가입조건을 회사에 제출하여야 하며 동 조건 등에 따라 산출된 추정보험료를 납입하여야 합니다.
- ② 회사는 제3조(해외여행자의 통지)에 의해 통지된 내용에 따라 실제보험료를 산출한 후 보험기간 종료 후 7일 이내에 제1항의 추정보험료의 차액을 받거나 돌려 드립니다.

제3조(해외여행자의 통지)

계약자 또는 이들의 대리인은 피보험자의 청약사항을 인터넷, 팩스, 기타 통신의 수단 및 서면 등으로 통지하여야 합니다.

제4조(적용특칙)

- ① 이 계약에서는 보통약관 제18조(약관교부 및 설명의무 등) 제2항을 적용하지 아니하며 회사는 계약자에게만 보험증권을 드립니다.
- ② 이 계약에서는 다음 각호에 해당하는 경우 보통약관 제18조(약관교부 및 설명의무 등)의 다른 실손 의료보험계약의 체결 여부 확인 및 보상방식 등에 대한 설명의무를 적용하지 아니합니다.
 1. 민간법인 또는 단체가 정관 그 밖의 규약에 따라 체결하는 단체보험계약
 2. 여행 중 발생한 위험을 보장하는 보험계약으로서 「관광진흥법」 제4조에 따라 등록된 여행업자가 일괄 체결하는 보험계약
 3. 해외여행, 연수 또는 유학 등 해외체류 중 발생한 위험을 보장하는 보험계약

제5조(준용규정)

이 추가특별약관에 정하지 아니한 사항은 보통약관을 따릅니다.

포괄계약 보험료정산 추가특별약관

제1조(보험료 정산)

회사는 포괄계약 특별약관(이하 “특별약관”이라 합니다) 제2조(보험료)에도 불구하고 이 추가특별약관에 따라 보험료를 정산합니다.

제2조(보험료 정산기간)

특별약관 제1조(적용범위)의 보험계약기간 동안 매 1개월, 3개월, 6개월 또는 1년 중 계약자와 회사가 정한 기간마다 보험료를 정산하기로 약정하고, 이 기간을 보험료정산기간(이하 “정산기간”이라 합니다)이라 합니다.

제3조(예치보험료)

보험계약자는 제2조(보험료 정산기간)의 매 정산기간이 시작될 때 마다 정산기간 동안의 해외여행자수 및 보험가입조건 등을 회사에 제출하여야 하며, 동 조건 등에 따라 산출된 추정보험료(이하 “예치보험료”라 합니다)를 납입하여야 합니다.

제4조(보험료의 정산방법)

회사는 특별약관 제3조(해외여행자의 통지)에 의해 통지된 내용에 따라 정산기간 동안의 실제 보험료를 산출한 후 매 정산기간 종료 후 7일 이내에 제3조(예치보험료)의 예치보험료와의 차액을 받거나 돌려드립니다. 다만, 실제보험료는 예치보험료의 2/3을 밑돌 수 없습니다.

제5조(준용규정)

이 추가특별약관에 정하지 아니한 사항은 보통약관 및 특별약관을 따릅니다.

포괄계약 보험기간 설정 추가특별약관

제1조(적용범위)

이 추가특별약관은 포괄계약 특별약관(이하 “특별약관”이라 합니다)에 새로이 증가되는 피보험자의 보험기간을 정하는 경우에 적용합니다.

제2조(보험기간)

이 추가특별약관에 따라 계약기간중에 새로이 증가된 피보험자의 보험기간은 계약자가 요청하는 기간으로 합니다.

제3조(보험료의 납입)

- ① 계약자는 새로이 증가된 피보험자에 대하여 일단위로 계산된 추가보험료를 납입하여야 합니다.
- ② 새로이 증가된 피보험자의 보험기간이 시작된 후라도 다른 약정이 없으면 추가보험료를 받기 전에 생긴 손해는 보상하여 드리지 아니합니다.

제4조(준용규정)

이 추가특별약관에 정하지 아니한 사항은 보통약관 및 특별약관을 따릅니다.

환율적용 특별약관

제1조(보험료의 환산)

회사는 보험료를 원화로 영수 또는 환급할 때에는 청약일 또는 배서일의 하나은행 1차고시 전신환 대고객 매도율로 환산한 원화로 합니다.

- ① 보험료 : 청약일
- ② 추가 및 환급보험료 : 배서일
- ③ 해지환급보험료 : 해지일
- ④ 분납보험료 : 납입해당일

제2조(보험금의 환산)

보험금은 지급일의 하나은행 1차고시 전신환 대고객 매도율로 환산한 원화 또는 ()화에 해당하는 외환증서로 지급합니다.

제3조(준용규정)

이 특별약관에 정하지 아니한 사항은 보통약관을 따릅니다.

지정대리청구서비스 특별약관

제1조(적용대상)

이 특별약관(이하 “특약”)은 계약자, 피보험자 및 보험수익자가 모두 동일한 보통약관 및 특별약관에 적용됩니다.

제2조(특약의 체결 및 소멸)

- ① 이 특약은 보험계약자의 청약(請約)과 보험회사의 승낙(承諾)으로 부가되어집니다. (이하 보험계약자는 “계약자”, 보험회사는 “회사” 라 합니다)
- ② 제1조(적용대상)의 보험계약이 해지(解止) 또는 기타 사유에 의하여 효력을 가지지 아니하게 되는 경우에는 이 특약은 더 이상 효력을 가지지 아니합니다.

제3조(지정대리청구인의 지정)

- ① 보험계약자는 보통약관 또는 특별약관에서 정한 보험금을 직접 청구할 수 없는 특별한 사정이 있을 경우를 대비하여 계약체결시 또는 계약체결 이후 다음 각호의 1에 해당하는 자 중 1인을 보험금의 대리청구인(이하, “지정대리청구인”이라 합니다)으로 지정(제4조에 의한 변경 지정 포함)할 수 있습니다. 다만, 지정대리청구인은 보험금 청구시에도 다음 각호의 1에 해당하여야 합니다.
 1. 피보험자와 동거하거나 피보험자와 생계를 같이 하고 있는 피보험자의 가족관계등록부상 또는 주민등록상의 배우자
 2. 피보험자와 동거하거나 피보험자와 생계를 같이 하고 있는 피보험자의 3촌 이내의 친족
- ② 제1항에도 불구하고, 지정대리청구인이 지정된 이후에 제1조(적용대상)의 보험수익자가 변경되는 경우에는 이미 지정된 지정대리청구인의 자격은 자동적으로 상실된 것으로 봅니다.

제4조(지정대리청구인의 변경지정)

계약자는 다음의 서류를 제출하고 지정대리청구인을 변경 지정할 수 있습니다. 이 경우 회사는 변경 지정을 서면으로 알리거나 보험증권의 뒷면에 기재하여 드립니다.

1. 지정대리청구인 변경신청서(회사양식)
2. 보험증권
3. 지정대리청구인의 주민등록등본, 가족관계등록부(기본증명서 등)
4. 신분증(주민등록증이나 운전면허증 등 본인임을 확인할 수 있는 사진이 붙은 정부기관에서 발행한 신분증, 본인이 아닌 경우에는 본인의 인감증명서 또는 본인서명사실확인서 포함)

제5조(보험금 지급 등의 절차)

- ① 지정대리청구인은 제6조(보험금 청구시 구비서류)에 정한 구비서류 및 제1조(적용대상)의 보험수익자가 보험금을 직접 청구할 수 없는 특별한 사정이 있음을 증명하는 서류를 제출하고 회사의 승낙을 얻어 제1조(적용대상)의 보험수익자의 대리인으로서 보험금(사망보험금 제외)을 청구하고 수령할 수 있습니다.
- ② 회사가 보험금을 지정대리청구인에게 지급한 경우에는 그 이후 보험금 청구를 받더라도 회사는 이를 지급하지 아니합니다.

제6조(보험금 등 청구시 구비서류)

지정대리청구인은 회사가 정하는 방법에 따라 다음의 서류를 제출하고 보험금을 청구하여야 합니다.

1. 청구서(회사양식)
2. 사고증명서

3. 신분증(주민등록증이나 운전면허증 등 본인임을 확인할 수 있는 사진이 붙은 정부기관에서 발행한 신분증)
4. 피보험자의 인감증명서 또는 본인서명사실확인서
5. 피보험자 및 지정대리청구인의 가족관계등록부(가족관계증명서) 및 주민등록등본
6. 기타 지정대리청구인이 보험금 등의 수령에 필요하여 제출하는 서류

제7조(준용규정)

이 특약에서 정하지 아니한 사항에 대하여는 보통약관 및 해당 특별약관의 규정을 따릅니다.

장애인전용보험전환 특별약관

제1조(특별약관의 적용범위)

- ① 이 특별약관은 회사가 정한 방법에 따라 계약자가 청약(請約)하고 회사가 승낙(承諾)함으로써 다음 각 호의 조건을 모두 만족하는 보험계약(이하 “전환대상계약”이라 합니다)에 대하여 장애인전용보험으로 전환을 청약하는 경우에 적용합니다.
 1. 「소득세법 제59조의4(특별세액공제) 제1항 제2호」에 따라 보험료가 특별세액공제의 대상이 되는 보험

【소득세법 제59조의4(특별세액공제)】

- ① 근로소득이 있는 거주자(일용근로자는 제외한다. 이하 이 조에서 같다)가 해당 과세기간에 만기에 환급되는 금액이 납입보험료를 초과하지 아니하는 보험의 보험계약에 따라 지급하는 다음 각 호의 보험료를 지급한 경우 그 금액의 100분의 12(제1호의 경우에는 100분의 15)에 해당하는 금액을 해당 과세기간의 종합소득산출세액에서 공제한다. 다만, 다음 각 호의 보험료별로 그 합계액이 각각 연 100만원을 초과하는 경우 그 초과하는 금액은 각각 없는 것으로 한다.
1. 기본공제대상자 중 장애인을 피보험자 또는 수익자로 하는 장애인전용보험으로서 대통령령으로 정하는 장애인전용보장성보험료
 2. 기본공제대상자를 피보험자로 하는 대통령령으로 정하는 보험료(제1호에 따른 장애인전용보장성보험료는 제외한다)

【소득세법 시행령 제118조의4 (보험료의 세액공제)】

- ① 법 제59조의4제1항제1호에서 "대통령령으로 정하는 장애인전용보장성보험료"란 제2항 각 호에 해당하는 보험·공제로서 보험·공제 계약 또는 보험료·공제료 납입영수증에 장애인전용 보험·공제로 표시된 보험·공제의 보험료·공제료를 말한다.
- ② 법 제59조의4제1항제2호에서 "대통령령으로 정하는 보험료"란 다음 각 호의 어느 하나에 해당하는 보험·보증·공제의 보험료·보증료·공제료 중 기획재정부령으로 정하는 것을 말한다.
1. 생명보험
 2. 상해보험
 3. 화재·도난이나 그 밖의 손해를 담보하는 가계에 관한 손해보험
 4. 수산업협동조합법, 「신용협동조합법 또는 「새마을금고법」에 따른 공제
 5. 「군인공제회법」, 「한국교직원공제회법」, 「대한지방행정공제회법」, 「경찰공제회법」 및 「대한소방공제회법」에 따른 공제
 6. 주택 임차보증금의 반환을 보증하는 것을 목적으로 하는 보험·보증. 다만, 보증대상 임차보증금이 3억원을 초과하는 경우는 제외한다.

【소득세법 시행규칙 제61조의3 (공제대상보험료의 범위)】

영 제118조의4제2항 각 호 외의 부분에서 "기획재정부령으로 정하는 것"이란 만기에 환급되는 금액이 납입보험료를 초과하지 아니하는 보험으로서 보험계약 또는 보험료납입영수증에 보험료 공제대상임이 표시된 보험의 보험료를 말한다.

2. 모든 피보험자 또는 모든 보험수익자가 「소득세법 시행령 제107조(장애인의 범위) 제 1항」에서 규정한 장애인인 보험

【「소득세법 시행령 제107조(장애인의 범위)」에서 규정한 장애인】

1. 「장애인복지법」에 따른 장애인 및 「장애아동 복지지원법」에 따른 장애아동 중 기획재정부령으로 정하는 사람
2. 「국가유공자 등 예우 및 지원에 관한 법률」에 의한 상이자 및 이와 유사한 사람으로서 근로능력이 없는 사람
3. 제1호 및 제2호 외에 항시 치료를 요하는 중증환자

【소득세법 시행규칙 제54조(장애아동의 범위)】

영 제107조제1항제1호에서 "기획재정부령으로 정하는 사람"이란 「장애아동 복지지원법」 제21조제1항에 따른 발달재활서비스를 지원받고 있는 사람을 말한다.

【특별약관을 적용할 수 없는 사례 예시 1】

전환대상계약의 피보험자 1인은 비장애인이고 보험수익자 2인 중 한명은 비장애인, 한명은 장애인인 경우
⇒ 모든 보험수익자가 장애인이 아니므로 이 특별약관을 적용할 수 없습니다.

【특별약관을 적용할 수 없는 사례 예시 2】

전환대상계약의 보험수익자 1인은 비장애인이고 피보험자 2인 중 한명은 비장애인, 한명은 장애인인 경우
⇒ 모든 피보험자가 장애인이 아니므로 이 특별약관을 적용할 수 없습니다.

【특별약관을 적용할 수 없는 사례 예시 3】

전환대상계약의 피보험자는 비장애인이고 보험수익자가 법정상속인(장애인)인 경우
⇒ 현재 법정상속인이 장애인이라고 하더라도 이 특별약관을 적용할 수 없습니다. 장애인전용보험으로 전환을 원할 경우 수익자 지정이 필요합니다.

- ② 전환대상계약이 해지(解止) 또는 기타 사유로 효력이 없게 된 경우 또는 전환대상계약이 제1항에서 정한 조건을 만족하지 않게 된 경우 이 특별약관은 그 때부터 효력이 없습니다.
- ③ 제2조 제1항에 따라 제출된 장애인증명서상 장애예상기간(또는 장애기간)이 종료된 경우에는 제3조 제1항에도 불구하고 이 특별약관은 그 때부터 효력이 없습니다.
- ④ 이 특별약관의 계약자는 전환대상계약의 계약자와 동일하여야 합니다.

제2조(제출서류)

- ① 이 특별약관에 가입하고자 하는 계약자는 모든 피보험자 또는 모든 보험수익자의 「소득세법 시행규칙 별지 제38호 서식에 의한 장애인증명서의 원본 또는 사본」(이하, “장애인증명서”라 합니다)을 제출하여 제1조(특별약관의 적용범위) 제1항 제2호에서 정한 조건에 해당함을 회사에 알려야 합니다.
- ② 제1항에도 불구하고 「국가유공자 등 예우 및 지원에 관한 법률」에 따른 상이자의 증명을 받은 사람 또는 「장애인복지법」에 따른 장애인등록증을 발급받은 사람에 대해서는 해당 증명서·장애인등록증의 사본이나 그 밖의 장애 사실을 증명하는 서류를 제출하여야 하며, 이 경우 제1항의 장애인증명서는 제출하지 않을 수 있습니다.
- ③ 장애인으로서 그 장애기간이 기재된 장애인증명서를 제1항 따라 회사에 제출한 때에는 그 장애기간 동안은 이를 다시 제출하지 않을 수 있습니다.
- ④ 제1항에 따라 제출한 장애인증명서의 장애기간이 변경되는 경우 계약자는 이를 회사에 알리고 변경된 장애기간이 기재된 장애인증명서를 제출하여야 합니다.

제3조(장애인전용보험으로의 전환)

- ① 회사는 이 특별약관이 부가된 전환대상계약을 「소득세법 제59조의4(특별세액공제) 제1항 제1호」에 해당하는 장애인전용보험으로 전환하여 드립니다.
- ② 제1항에 따라 전환대상계약이 장애인전용보험으로 전환된 후부터 납입된 전환대상계약 보험료는 보험료 납입영수증에 장애인전용 보장성보험료로 표시됩니다.

【사례 예시】

2019년 1월 15일에 전환대상계약에 가입한 계약자가 2019년 6월 1일에 이 특별약관을 청약하고 회사가 승낙하여 전환대상계약이 장애인전용보험으로 전환된 경우, 이 특별약관을 청약하기 전(2019년 1월 15일~2019년 5월 31일)에 납입된 보험료는 당해년도 보험료 납입영수증에 장애인전용 보장성 보험료로 표시되지 않고 특별세액공제 대상에 포함되지 않으며, 장애인전용보험으로 전환된 이후(2019년6월1일~2019년12월31일) 납입된 보험료만 2019년 특별세액공제 대상이 됩니다.

- ③ 제2항에도 불구하고, 「전환대상계약이 장애인전용보험으로 전환된 당해년도에 제4조(전환 취소)에 따라 전환을 취소하는 경우」에는 당해년도에 납입한 모든 전환대상계약보험료가 보험료 납입영수증에 장애인전용 보장성보험료로 표시되지 않습니다. 다만, 제2조(제출서류) 제1항에 따라 제출된 장애인증명서상 장애예상기간(또는 장애기간)이 종료됨에 따라 제1조(특별약관의 적용범위) 제1항 제2호에서 정한 조건을 만족하지 않게 된 경우에는 이 조항이 적용되지 않습니다.

【사례 예시】

2019년 1월 15일에 전환대상계약에 가입한 계약자가 2019년 6월 1일에 이 특별약관을 청약하고 회사가 승낙하여 전환대상계약이 장애인전용보험으로 전환되었으나 2019년 12월 1일에 전환을 취소한 경우, 이 전환대상계약에 납입된 모든 보험료는 당해년도 보험료 납입영수증에 장애인전용 보장성 보험료로 표시되지 않으며 소득세법에 따라 보험료의 100분의 15에 해당하는 금액이 종합소득산출세액에서 공제되지 않습니다.

- ④ 전환대상계약에 이 특별약관이 부가된 이후 제4조(전환 취소)에 따라 전환을 취소한 경우 또는 전환대상계약이 제1조(특별약관의 적용범위) 제1항 제2호에서 정한 조건을 만족하지 않아 이 특별약관의 효력이 없어진 경우 해당 전환대상계약에는 이 특별약관을 다시 부가할 수 없습니다. 다만, 제2조(제출서류) 제1항에 따라 제출된 장애인증명서상 장애예상기간(또는 장애기간)이 종료됨에 따라 전환대상계약이 제1조(특별약관의 적용범위) 제1항 제2호에서 정한 조건을 만족하지 않게 된 경우에는 이 조항이 적용되지 않습니다.

제4조(전환 취소)

계약자는 전환대상계약에 대하여 장애인전용보험으로의 전환을 취소할 수 있으며, 이 경우 전환취소 신청서를 회사에 제출하여야 합니다.

제5조(준용규정)

- ① 이 특별약관에서 정하지 않은 사항에 대하여는 전환대상계약 약관, 소득세법 등 관련법규에서 정하는 바에 따릅니다.
- ② 소득세법 등 관련법규가 제·개정 또는 폐지되는 경우 변경된 법령을 따릅니다.

Chubb. Insured.SM