

에이스운전자상해보험 < > 보통약관

제 1 관 일반사항 및 용어의 정의

제1조(목적)

이 보험계약(이하 '계약'이라 합니다)은 보험계약자(이하 '계약자'라 합니다)와 보험회사(이하 '회사'라 합니다) 사이에 피보험자의 교통사고로 인한 상해에 대한 위험을 보장하기 위하여 체결됩니다.

제2조(용어의 정의)

이 계약에서 사용되는 용어의 정의는, 이 계약의 다른 조항에서 달리 정의되지 않는 한 다음과 같습니다.

1. 계약관계 관련 용어

- 가. 계약자: 회사와 계약을 체결하고 보험료를 납입할 의무를 지는 사람을 말합니다.
- 나. 보험수익자: 보험금 지급사유가 발생하는 때에 회사에 보험금을 청구하여 받을 수 있는 사람을 말합니다.
- 다. 보험증권: 계약의 성립과 그 내용을 증명하기 위하여 회사가 계약자에게 드리는 증서를 말합니다.
- 라. 진단계약: 계약을 체결하기 위하여 피보험자가 건강진단을 받아야 하는 계약을 말합니다.
- 마. 피보험자: 보험사고의 대상이 되는 사람을 말합니다.

2. 지급사유 관련 용어

- 가. 상해: 보험기간 중에 발생한 급격하고도 우연한 외래의 교통사고로 신체(의수, 의족, 의안, 의치 등 신체보조장구는 제외하나, 인공장기나 부분 의치 등 신체에 이식되어 그 기능을 대신할 경우는 포함합니다)에 입은 상해를 말합니다.
- 나. 장애: <별표 1> 장애분류표에서 정한 기준에 따른 장애상태를 말합니다.
- 다. 중요한 사항: 계약전 알릴 의무와 관련하여 회사가 그 사실을 알았더라면 계약의 청약을 거절하거나 보험가입금액 한도 제한, 일부 보장 제외, 보험금 삭감, 보험료 할증과 같이 조건부로 승낙하는 등 계약 승낙에 영향을 미칠 수 있는 사항을 말합니다.

3. 이자율 관련 용어

- 가. 연단위 복리: 회사가 지급할 금전에 이자를 줄 때 1년마다 마지막 날에 그 이자를 원금에 더한 금액을 다음 1년의 원금으로 하는 이자 계산방법을 말합니다.
- 나. 보험개발원이 공시하는 보험계약대출이율: 보험개발원이 정기적으로 산출하여 공시하는 이율로써 회사가 보험금의 지급 또는 보험료의 환급을 지연하는 경우 등에 적용합니다.

4. 기간과 날짜 관련 용어

- 가. 보험기간: 계약에 따라 보장을 받는 기간을 말합니다.
- 나. 영업일: 회사가 영업점에서 정상적으로 영업하는 날을 말하며, 토요일, '관공서의 공휴일에 관한 규정'에 따른 공휴일과 근로자의 날을 제외합니다.

제 2 관 보험금의 지급

제3조(보험금의 지급사유)

- ① 회사는 피보험자에게 다음 중 어느 하나의 사유가 발생한 경우에는 보험수익자에게 약정한 보험금을 지급합니다.
 - 1. 보험기간 중에 제2항에 정한 사고(이하 "교통사고"라 합니다)로 인한 상해의 직접결과로써 사망한 경우(질병으로 인한 사망은 제외합니다): 사망보험금
 - 2. 보험기간 중에 교통사고로 인한 상해로 장애분류표([별표 1] 참조)에서 정한 각 장애지급률에 해당하는 장애상태가 되었을 때: 후유장애보험금(장애분류표에서 정한 지급률을 보험가입금액에 곱하여 산출한 금액)
 - 3. 보험기간 중에 교통사고로 인한 상해로 장애분류표([별표1] 참조)에서 정한 장애지급률이 50%이상

해당하는 장애상태가 되었을 때 : 소득보상금

4. 보험기간 중에 교통사고로 상해를 입고 그 직접결과로써 생활기능 또는 업무능력에 지장을 가져와 병원 또는 의원(한방병원 또는 한의원을 포함합니다)에서 입원하여 치료를 받은 경우 : 입원일당
- ② 제1항의 교통사고라 함은 아래의 어느 하나에 해당하는 것을 말합니다.
 1. 운행중의 교통수단에 탑승하지 아니한 때, 운행중의 교통수단(적재물을 포함합니다)과의 충돌, 접촉 또는 이들 교통수단과의 충돌, 접촉, 화재 또는 폭발 등의 교통사고
 2. 운행중의 교통수단에 탑승하고 있을 때 발생한 교통사고
 3. 도로 통행중에 모든 교통수단으로부터 발생한 교통사고
- ③ 제2항의 교통수단이라 함은 아래의 어느 하나에 해당하는 것을 말합니다.
 1. 기차, 전동차, 기동차, 케이블카(공중케이블카를 포함합니다), 리프트, 엘리베이터 및 에스컬레이터, 모노레일
 2. 자동차(자동차 관리법 시행규칙 제2조에 정한 승용자동차, 승합자동차, 화물자동차, 특수자동차 및 이륜자동차), 스쿠터, 자전거, 원동기를 붙인 자전거
 3. 항공기, 선박(요트, 모터보트, 보트를 포함합니다)
 4. 건설기계, 농업기계(다만, 이들이 작업기계로 사용되는 동안은 교통수단으로 보지 아니합니다)

제4조(사망보험금 지급에 관한 세부규정)

- ① 제3조(보험금의 지급사유) 제1항 제1호 '사망'에는 보험기간에 다음 어느 하나의 사유가 발생한 경우를 포함합니다.
 1. 실종선고를 받은 경우: 법원에서 인정한 실종기간이 끝나는 때에 사망한 것으로 봅니다.
 2. 관공서에서 수해, 화재나 그 밖의 재난을 조사하고 사망한 것으로 통보하는 경우: 가족관계등록부에 기재된 사망연월일을 기준으로 합니다.
- ② "호스피스·완화의료 및 임종과정에 있는 환자의 연명의료 결정에 관한 법률"에 따른 연명의료중단등결정 및 그 이행으로 피보험자가 사망하는 경우 연명의료중단등결정 및 그 이행은 제3조(보험금의 지급사유) "사망"의 원인 및 "사망보험금"지급에 영향을 미치지 않습니다.

제5조(후유장애보험금 지급에 관한 세부규정)

- ① 제3조(보험금의 지급사유) 제1항 제2호에서 장애지급률이 상해 발생일로부터 180일 이내에 확정되지 않는 경우에는 상해 발생일로부터 180일이 되는 날의 의사 진단에 기초하여 고정될 것으로 인정되는 상태를 장애지급률로 결정합니다. 다만, 장애분류표([별표1] 참조)에 장애판정시기를 별도로 정한 경우에는 그에 따릅니다.
- ② 제1항에 따라 장애지급률이 결정되었으나 그 이후 보장받을 수 있는 기간(계약의 효력이 없어진 경우에는 상해 발생일로부터 1년 이내)에 장애상태가 더 악화된 때에는 그 악화된 장애상태를 기준으로 장애지급률을 결정합니다.
- ③ 장애분류표에 해당되지 않는 후유장애는 피보험자의 직업, 연령, 신분 또는 성별 등에 관계없이 신체의 장애정도에 따라 장애분류표의 구분에 준하여 지급액을 결정합니다. 다만, 장애분류표의 각 장애분류별 최저 지급률 장애정도에 이르지 않는 후유장애에 대하여는 후유장애보험금을 지급하지 않습니다.
- ④ 보험수익자와 회사가 제3조(보험금의 지급사유)의 보험금 지급사유에 대해 합의하지 못할 때는 보험수익자와 회사가 함께 제3자를 정하고 그 제3자의 의견에 따를 수 있습니다. 제3자는 의료법 제3조(의료기관)에 규정한 종합병원 소속 전문의 중에 정하며, 보험금 지급사유 판정에 드는 의료비용은 회사가 전액 부담합니다.

【의료법 제3조】 제3조(의료기관)

- ① 이 법에서 "의료기관"이란 의료인이 공중(公衆) 또는 특정 다수인을 위하여 의료·조산의 업(이하 "의료업"이라 한다)을 하는 곳을 말한다.
- ② 의료기관은 다음 각 호와 같이 구분한다.<개정 2009.1.30, 2011.6.7, 2016.5.29>
 1. 의원급 의료기관: 의사, 치과의사 또는 한의사가 주로 외래환자를 대상으로 각각 그 의료행위를 하는 의료기관으로서 그 종류는 다음 각 목과 같다.

- 가. 의원
- 나. 치과의원
- 다. 한의원
- 2. 조산원: 조산사가 조산과 임부·해산부·산욕부 및 신생아를 대상으로 보건활동과 교육·상담을 하는 의료기관을 말한다.
- 3. 병원급 의료기관: 의사, 치과의사 또는 한의사가 주로 입원환자를 대상으로 의료행위를 하는 의료기관으로서 그 종류는 다음 각 목과 같다.
 - 가. 병원
 - 나. 치과병원
 - 다. 한방병원
 - 라. 요양병원(「정신건강증진 및 정신질환자 복지서비스 지원에 관한 법률」 제3조제5호에 따른 정신의료기관 중 정신병원, 「장애인복지법」 제58조제1항제2호에 따른 의료재활시설로서 제3조의2의 요건을 갖춘 의료기관을 포함한다. 이하 같다)
 - 마. 종합병원

- ⑤ 같은 상해로 두 가지 이상의 후유장해가 생긴 경우에는 후유장해 지급률을 더하여 지급합니다. 다만, 장해분류표의 각 신체부위별 판정기준에 별도로 정한 경우에는 그 기준에 따릅니다.
- ⑥ 다른 상해로 인하여 후유장해가 2회 이상 발생하였을 경우에는 그 때마다 이에 해당하는 후유장해지급률을 결정합니다. 그러나 그 후유장해가 이미 후유장해보험금을 지급받은 동일한 부위에 가중된 때에는 최종 장해상태에 해당하는 후유장해보험금에서 이미 지급받은 후유장해보험금을 차감하여 지급합니다. 다만, 장해분류표의 각 신체부위별 판정기준에서 별도로 정한 경우에는 그 기준에 따릅니다.
- ⑦ 이미 이 계약에서 후유장해보험금 지급사유에 해당되지 않았거나(보장개시 이전의 원인에 의하거나 또는 그 이전에 발생한 후유장해를 포함합니다), 후유장해보험금이 지급되지 않았던 피보험자에게 그 신체의 동일 부위에 또다시 제6항에 규정하는 후유장해상태가 발생하였을 경우에는 직전까지의 후유장해에 대한 후유장해보험금이 지급된 것으로 보고 최종 후유장해 상태에 해당되는 후유장해보험금에서 이를 차감하여 지급합니다.

【예시】

보험가입 전 한 팔의 손목관절에 심한 장해(지급률20%)가 있었던 피보험자가 보험가입 후 상해로 그 손목관절에 기능을 완전히 잃은 경우(지급률 30%)에는 보험가입 후 발생한 상해로 인한 장해지급률 30%에서 보험가입 전 발생한 장해지급률 20%를 차감한 10%에 해당하는 장해보험금을 지급

- ⑧ 회사가 지급하여야 할 하나의 상해로 인한 후유장해보험금은 보험가입금액을 한도로 합니다.

제6조(소득보상금 지급에 관한 세부규정)

- ① 제3조(보험금의 지급사유) 제1항 제3호의 소득보상금은 후유장해의 상태에 따라 아래의 소득보상금을 일시금으로 지급합니다.

지급사유	소득보상금
100% 후유장해	보험가입금액의 100%
80%이상 100%미만 후유장해	보험가입금액의 70%
50%이상 80%미만 후유장해	보험가입금액의 35%

- ② 50% 이상의 후유장해가 두 번 이상 발생했을 때에는 높은 등급에 해당하는 소득보상금을 지급합니다.
- ③ 회사가 지급하여야 할 소득보상금은 보험기간을 통하여 보험증권에 기재된 소득보상금 보험가입금액을 한도로

합니다.

제7조(입원일당 지급에 관한 세부규정)

- ① 제3조(보험금의 지급사유) 제1항 제4호의 입원일당의 지급일수는 1회 입원당 180일을 한도로 입원 1일에 대하여 보험증권에 기재된 일당액을 지급합니다.
- ② 피보험자가 동일한 상해의 치료를 목적으로 2회 이상 입원한 경우 이를 1회 입원으로 보아 각 입원일수를 더하여 제1항을 적용합니다.
- ③ 피보험자가 보장개시일 이후에 입원하여 치료를 받던 중 보험기간이 만료되었을 경우에도 보험기간 만료 전 최종입원일로부터 계속 중인 입원기간에 대한 입원일당을 180일을 한도로 제1항 및 제2항의 규정에 따라 보상하여 드립니다.

【용어풀이】

1. 입원
이 보험에서 “입원”이라 함은 의사, 치과의사 또는 한의사의 면허를 가진 자(이하 “의사”라 합니다)에 의하여 치료가 필요하다고 인정한 경우로서 자택 등에서 치료가 곤란하여 의료법 제3조(의료기관) 제2항에 규정된 병원 또는 의원(한방병원 및 한의원을 포함합니다) 또는 이와 동등하다고 회사가 인정하는 의료기관에 입실하여 의사의 관리 하에 치료에 전념하는 것을 말합니다.
2. 의사
피보험자 및 그 가족이 아닌 유면허 의료행위를 하는 자를 말합니다.
3. 이 보험의 적용에 있어 야기되는 진료수준 및 용어해석상의 모든 문제는 국민건강보험법 및 관계법령의 정하는 바에 따르기로 합니다.

제8조(보험금을 지급하지 않는 사유)

- ① 회사는 다음 중 어느 한가지로 보험금 지급사유가 발생한 때에는 보험금을 지급하지 않습니다.
 1. 피보험자가 고의로 자신을 해친 경우. 다만, 피보험자가 심신상실 등으로 자유로운 의사결정을 할 수 없는 상태에서 자신을 해친 경우에는 보험금을 지급합니다.
 2. 보험수익자가 고의로 피보험자를 해친 경우. 다만, 그 보험수익자가 보험금의 일부 보험수익자인 경우에는 다른 보험수익자에 대한 보험금은 지급합니다.
 3. 계약자가 고의로 피보험자를 해친 경우
 4. 피보험자의 임신, 출산(제왕절개를 포함합니다), 산후기. 그러나, 회사가 보장하는 보험금 지급사유로 인한 경우에는 보험금을 지급합니다.
 5. 전쟁, 외국의 무력행사, 혁명, 내란, 사변, 폭동
- ② 회사는 다른 약정이 없으면 피보험자가 직업, 직무 또는 동호회 활동목적으로 아래에 열거된 행위로 인하여 제3조(보험금의 지급사유)의 상해 관련 보험금 지급사유가 발생한 때에는 해당 보험금을 지급하지 않습니다.
 1. 전문등반(전문적인 등산용구를 사용하여 암벽 또는 빙벽을 오르내리거나 특수한 기술, 경험, 사전훈련을 필요로 하는 등반을 말합니다), 글라이더 조종, 스카이다이빙, 스쿠버다이빙, 행글라이딩, 수상보트, 패러글라이딩
 2. 모터보트, 자동차 또는 오토바이에 의한 경기, 시범, 흥행(이를 위한 연습을 포함합니다) 또는 시운전(다만, 공용도로상에서 시운전을 하는 동안 보험금 지급사유가 발생한 경우에는 보장합니다)
 3. 선박승무원, 어부, 사공, 그밖에 선박에 탑승하는 것을 직무로 하는 사람이 직무상 선박에 탑승하고 있는 동안
- ③ 회사는 아래에 열거된 행위로 인하여 보험금 지급사유가 발생한 때에는 보험금을 지급하지 않습니다.
 1. 하역작업
 2. 교통수단의 설치, 수선, 점검, 정비나 청소작업

제9조(보험금 지급사유 발생의 통지)

계약자, 피보험자 또는 보험수익자는 제3조(보험금의 지급사유)에서 정한 보험금 지급사유가 발생한 것을 알았을

때에는 지체 없이 그 사실을 회사에 알려야 합니다.

제10조(보험금의 청구)

① 보험수익자는 다음의 서류를 제출하고 보험금을 청구하여야 합니다.

1. 청구서 (회사 양식)
 2. 사고증명서(진료비계산서, 사망진단서, 장애인단서, 입원치료확인서, 의사처방전(처방조제비) 등)
 3. 신분증(주민등록증이나 운전면허증 등 본인임을 확인할 수 있는 사진이 붙은 정부기관에서 발행한 신분증, 본인이 아닌 경우에는 본인의 인감증명서 또는 본인서명사실확인서 포함)
 4. 그 밖에 보험수익자가 보험금 수령에 필요하여 제출하는 서류
- ② 제1항 제2호의 사고증명서는 의료법 제3조(의료기관)에서 규정한 국내의 병원이나 의원 또는 국외의 의료관련법에서 정한 의료기관에서 발급한 것이어야 합니다.

제11조(보험금의 지급절차)

- ① 회사는 제10조(보험금의 청구)에서 정한 서류를 접수한 때에는 접수증을 드리고 휴대전화 문자메세지 또는 전자우편 등으로도 송부하며, 그 서류를 접수한 날로부터 3영업일 이내에 보험금을 지급합니다.
- ② 제1항에도 불구하고 회사는 보험금 지급사유를 조사확인하기 위하여 제1항의 지급기일 이내에 보험금을 지급하지 못할 것으로 명백히 예상되는 경우에는 그 구체적인 사유와 지급예정일 및 보험금 가지급제도(회사가 추정하는 보험금의 50% 이내의 금액을 지급하는 제도를 말합니다)에 대하여 피보험자 또는 보험수익자에게 즉시 통지하여 드립니다. 다만, 지급예정일은 다음 각 호의 어느 하나에 해당하는 경우를 제외하고는 제10조(보험금의 청구)에서 정한 서류를 접수한 날부터 30영업일 이내에서 정합니다.
 1. 소송제기
 2. 분쟁조정 신청
 3. 수사기관의 조사
 4. 외국에서 발생한 보험사고에 대한 조사
 5. 제6항에 따른 회사의 조사요청에 대한 동의 거부 등 계약자, 피보험자 또는 보험수익자에게 책임이 있는 사유로 보험금 지급사유와 확인이 지연되는 경우
 6. 제5조(후유장애보험금 지급에 관한 세부규정) 제4항에 따라 보험금 지급사유에 대해 제3자의 의견에 따르기로 한 경우
- ③ 제2항에 따라 장해지급률의 판정 및 지급할 보험금의 결정과 관련하여 확정된 장해지급률에 따른 보험금을 초과한 부분에 대한 분쟁으로 보험금 지급이 늦어지는 경우에는 보험수익자의 청구에 따라 이미 확정된 보험금을 먼저 가지급합니다.
- ④ 제2항에 따라 추가적인 조사가 이루어지는 경우 회사는 피보험자 또는 보험수익자의 청구에 따라 회사가 추정하는 보험금의 50% 상당액을 가지급보험금으로 지급합니다.
- ⑤ 회사는 제1항에서 정한 지급기일내에 보험금을 지급하지 않았을 때(제2항에서 정한 지급예정일을 통지한 경우를 포함합니다)에는 그 다음날로부터 지급일까지의 기간에 대하여 <부표> '보험금을 지급할 때의 적립이율'에 따라 연단위 복리로 계산한 금액을 보험금에 더하여 지급합니다. 다만, 계약자, 피보험자 또는 보험수익자에게 책임이 있는 사유로 지급이 지연된 경우에는 그 기간에 대한 이자는 지급하지 않습니다.
- ⑥ 계약자, 피보험자 또는 보험수익자는 제18조(알릴 의무 위반의 효과) 및 제2항의 보험금 지급사유조사와 관련하여 의료기관, 국민건강보험공단, 경찰서 등 관공서에 대한 회사의 서면에 의한 조사요청에 동의하여야 합니다. 다만, 정당한 사유 없이 이에 동의하지 않을 경우 회사는 사실 확인이 끝날 때까지 보험금 지급지연에 따른 이자를 지급하지 않습니다.
- ⑦ 회사는 제6항의 서면조사에 대한 동의 요청시 조사목적, 사용처 등을 명시하고 설명합니다.

제12조(보험금을 받는 방법의 변경)

- ① 계약자(보험금 지급사유 발생 후에는 보험수익자를 말합니다)는 회사의 사업방법서에서 정한 바에 따라 보험금의 전부 또는 일부에 대하여 나누어 지급받거나 일시에 지급받는 방법으로 변경할 수 있습니다.

- ② 회사는 제1항에 따라 일시에 지급할 금액을 나누어 지급하는 경우에는 나중에 지급할 금액에 대하여 보험개발원이 공시하는 월평균 정기예금이율을 연단위 복리로 계산한 금액을 더하여 지급하며, 나누어 지급할 금액을 일시에 지급하는 경우에는 보험개발원이 공시하는 월평균 정기예금이율을 연단위 복리로 할인한 금액을 지급합니다.

제13조(주소변경의 통지)

- ① 계약자(보험수익자가 계약자와 다른 경우 보험수익자를 포함합니다)는 주소 또는 연락처가 변경된 경우에는 지체없이 그 변경내용을 회사에 알려야 합니다.
- ② 제1항에서 정한대로 계약자 또는 보험수익자가 변경내용을 알리지 않은 경우에는 계약자 또는 보험수익자가 회사에 알린 최종 주소 또는 연락처로 등기우편 등 우편물에 대한 기록이 남는 방법을 통하여 회사가 알린 사항은 일반적으로 도달에 필요한 기간이 지난 때에 계약자 또는 보험수익자에게 도달된 것으로 봅니다.

제14조(보험수익자의 지정)

보험수익자를 지정하지 않은 때에는 보험수익자를 제3조(보험금의 지급사유) 제1항 제1호의 경우는 피보험자의 법정상속인, 같은 조 제2호 내지 제4호의 경우는 피보험자로 합니다.

제15조(대표자의 지정)

- ① 계약자 또는 보험수익자가 2명 이상인 경우에는 각 대표자를 1명 지정하여야 하며, 그 대표자는 각각 다른 계약자 또는 보험수익자를 대리하는 것으로 합니다.
- ② 지정된 계약자 또는 보험수익자의 소재가 확실하지 않은 경우에는 이 계약에 관하여 회사가 계약자 또는 보험수익자 1명에 대하여 한 행위는 각각 다른 계약자 또는 보험수익자에게도 효력이 미칩니다.
- ③ 계약자가 2명 이상인 경우에는 보험료 납부의무, 위험변경·증가의 통지의무, 보험사고 발생의 통지의무, 위험유지 의무 등의 책임을 연대하여 집니다.

제 3 관 계약자의 계약 전 알릴 의무 등

제16조(계약 전 알릴 의무)

계약자 또는 피보험자는 청약할 때(진단계약의 경우에는 건강진단을 할 때를 말합니다) 청약서에서 질문한 사항에 대하여 알고 있는 사실을 반드시 사실대로 알려야(상법에 따른 “고지의무”와 같으며, 이하 “계약 전 알릴 의무”라 합니다) 합니다. 다만, 진단계약의 경우 의료법 제3조(의료기관)에 따른 종합병원이나 병원에서 직장 또는 개인이 실시한 건강진단서 사본 등 건강상태를 판단할 수 있는 자료로 건강진단을 대신할 수 있습니다.

제17조(상해보험계약 후 알릴 의무)

- ① 계약자 또는 피보험자는 보험기간 중에 피보험자에게 다음 각 호의 변경이 발생한 경우에는 우편, 전화, 방문 등의 방법으로 지체없이 회사에 알려야 합니다.
 1. 보험증권 등에 기재된 직업 또는 직무의 변경
 - 가. 현재의 직업 또는 직무가 변경된 경우
 - 나. 직업이 없는 자가 취직한 경우
 - 다. 현재의 직업을 그만둔 경우

【직업】

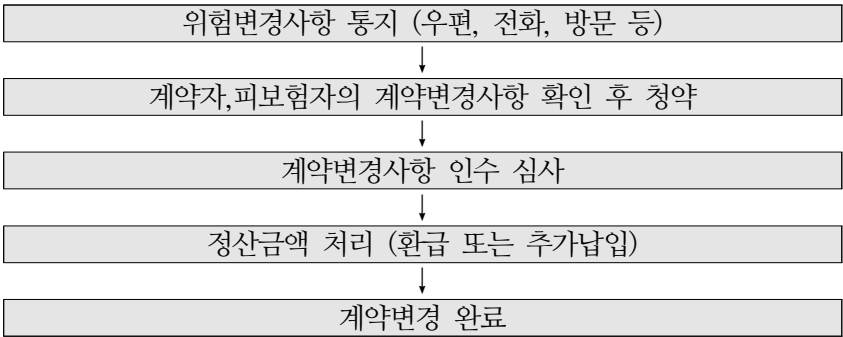
- 1) 생계유지 등을 위하여 일정한 기간동안(예: 6개월 이상) 계속하여 종사하는 일
- 2) 1)에 해당하지 않는 경우에는 개인의 사회적 신분에서 따르는 위치나 자리를 말함
예) 학생, 미취학아동, 무직 등

【직무】

직책이나 직업상 책임을 지고 담당하여 맡은 일

- 2. 보험증권 등에 기재된 피보험자의 운전 목적이 변경된 경우
예) 자가용에서 영업용으로 변경, 영업용에서 자가용으로 변경 등
- 3. 보험증권 등에 기재된 피보험자의 운전여부가 변경된 경우
예) 비운전자에서 운전자로 변경, 운전자에서 비운전자로 변경 등
- 4. 이륜자동차 또는 원동기장치 자전거를 계속적으로 사용하게 된 경우
- ③ 회사는 제1항의 통지로 인하여 위험의 변동이 발생한 경우에는 제24조(계약내용의 변경 등)에 따라 계약내용을 변경할 수 있습니다.

【위험변경에 따른 계약변경 절차】



- ④ 회사는 제2항에 따라 계약내용을 변경할 때 위험이 감소된 경우에는 보험료를 감액하고, 이후 기간 보장을 위한 재원인 책임준비금 등의 차이로 인하여 발생한 정산금액(이하 “정산금액”이라 합니다)을 환급하여 드립니다. 한편 위험이 증가된 경우에는 보험료의 증액 및 정산금액의 추가납입을 요구할 수 있으며, 계약자는 이를 납입하여야 합니다.
- ⑤ 제1항의 통지에 따라 위험의 증가로 보험료를 더 내야 할 경우 회사가 청구한 추가보험료(정산금액을 포함합니다)를 계약자가 납입하지 않았을 때, 회사는 위험이 증가되기 전에 적용된 보험요율(이하 “변경전 요율”이라 합니다)의 위험이 증가된 후에 적용해야 할 보험요율(이하 “변경후 요율”이라 합니다)에 대한 비율에 따라 보험금을 삭감하여 지급합니다. 다만, 증가된 위험과 관계없이 발생한 보험금 지급사유에 관해서는 원래대로 지급합니다.
- ⑥ 계약자 또는 피보험자가 고의 또는 중대한 과실로 제1항 각 호의 변경사실을 회사에 알리지 않았을 경우 변경후 요율이 변경전 요율보다 높을 때에는 회사는 그 변경사실을 안 날부터 1개월 이내에 계약자 또는 피보험자에게 제4항에 따라 보장됨을 통보하고 이에 따라 보험금을 지급합니다.

제18조(알릴 의무 위반의 효과)

- ① 회사는 다음과 같은 사실이 있을 경우에는 보험금 지급사유의 발생여부에 관계없이 그 사실을 안 날부터 1개월 이내에 이 계약을 해지할 수 있습니다.
- 1. 계약자, 피보험자 또는 이들의 대리인이 고의 또는 중대한 과실로 제16조(계약 전 알릴 의무)를 위반하고 그 알릴 의무가 있는 사항이 중요한 사항에 해당하는 경우

2. 계약자, 피보험자 또는 이들의 대리인이 고의 또는 중대한 과실로 뚜렷한 위험의 증가와 관련된 제17조(상해보험계약 후 알릴 의무) 제1항에서 정한 계약 후 알릴 의무를 이행하지 않았을 때
 - ② 제1항 제1호의 경우라도 다음의 어느 하나에 해당하는 경우에는 회사는 계약을 해지할 수 없습니다.
 1. 회사가 계약 당시에 그 사실을 알았거나 과실로 인하여 알지 못하였을 때
 2. 회사가 그 사실을 안 날부터 1개월 이상 지났거나 또는 제1회 보험료를 받은 날부터 보험금 지급사유가 발생하지 않고 2년(진단계약의 경우 질병에 대해서는 1년)이 지났을 때
 3. 계약체결일(갱신형 계약의 경우 최초 계약해당일을 말합니다)부터 3년이 지났을 때
 4. 이 계약을 청약할 때 회사가 피보험자의 건강상태를 판단할 수 있는 기초자료(건강진단서 사본 등을 말합니다)에 따라 승낙한 경우에 건강진단서 사본 등에 명기되어 있는 사항으로 보험금 지급사유가 발생하였을 때. 다만, 계약자 또는 피보험자가 회사에 제출한 기초자료의 내용 중 중요사항을 고의로 사실과 다르게 작성한 때에는 계약을 해지할 수 있습니다.
 5. 보험설계사 등이 다음의 어느 하나에 해당하는 행위를 하였을 때. 다만, 보험설계사 등이 다음의 행위를 하지 않았더라도 계약자 또는 피보험자가 사실대로 고지하지 않거나 부실하게 고지했다고 인정되는 경우에는 계약을 해지할 수 있습니다.
 - 가. 계약자 또는 피보험자에게 고지할 기회를 주지 않았을 때
 - 나. 계약자 또는 피보험자가 사실대로 고지하는 것을 방해하였을 때
 - 다. 계약자 또는 피보험자에게 사실대로 고지하지 않게 하였거나 부실하게 고지하도록 권유했을 때
- ③ 제1항에 따른 계약의 해지가 보험금 지급사유 발생 전에 이루어진 경우, 이로 인하여 회사가 환급하여야 할 보험료가 있을 경우에는 회사는 제35조(보험료의 환급)에 따라 이를 계약자에게 지급합니다.
- ④ 제1항 제1호에 따른 계약의 해지가 보험금 지급사유가 발생한 후에 이루어진 경우에 회사는 보험금을 지급하지 않습니다. 이 경우 회사는 계약자에게 계약 전 알릴 의무 위반사실과 계약 전 알릴 의무사항이 중요한 사항에 해당되는 사유를 “반대증거가 있는 경우 이의를 제기할 수 있습니다” 라는 문구와 함께 서면 등으로 알려드립니다. 또한 이 경우 계약 해지로 인하여 회사가 환급하여야 할 보험료가 있을 경우에는 제35조(보험료의 환급)에 따라 이를 계약자에게 지급합니다.
- ⑤ 제1항 제2호에 따른 계약의 해지가 보험금 지급사유 발생 후에 이루어진 경우에는 회사는 제17조(상해보험계약 후 알릴 의무) 제4항 또는 제5항에 따라 보험금을 지급합니다.
- ⑥ 제1항에도 불구하고 알릴 의무를 위반한 사실이 보험금 지급사유가 발생하는 데에 영향을 미쳤음을 회사가 증명하지 못한 경우에는 제4항 및 제5항에 관계없이 약정한 보험금을 지급합니다.
- ⑦ 회사는 다른 보험가입내역에 대한 계약 전 알릴 의무 위반을 이유로 계약을 해지하거나 보험금 지급을 거절하지 않습니다.

제19조(사기에 의한 계약)

계약자 또는 피보험자가 대리진단이나 약물사용을 통하여 진단절차를 통과하거나, 진단서를 위조 또는 변조하거나, 청약일 이전에 암 또는 인간면역결핍바이러스(HIV) 감염의 진단 확정을 받은 후 이를 숨기고 가입하는 등 사기에 의하여 계약이 성립되었음을 회사가 증명하는 경우에는 회사는 계약일로부터 5년 이내(사기사실을 안 날부터 1개월 이내)에 계약을 취소할 수 있습니다.

제 4 관 보험계약의 성립과 유지

제20조(보험계약의 성립)

- ① 계약은 계약자의 청약과 회사의 승낙으로 이루어집니다.
- ② 회사는 피보험자가 계약에 적합하지 않은 경우에는 승낙을 거절하거나 별도의 조건(보험가입금액 제한, 일부보장 제외, 보험금 삭감, 보험료 할증 등을 말합니다)을 붙여 승낙할 수 있습니다.
- ③ 회사는 계약의 청약을 받고, 보험료 전액 또는 제1회 보험료를 받은 경우에 건강진단을 받지 않는 계약은 청약일, 진단계약은 진단일(재진단의 경우에는 최종 진단일을 말합니다)부터 30일 이내에 승낙하거나 거절하여야 하며, 승낙한 경우에는 보험증권을 드립니다. 이 경우 30일 이내에 회사가 승낙 또는 거절의

통지를 하지 않으면 승낙한 것으로 봅니다.

- ④ 회사가 제1회 보험료를 받고 승낙을 거절한 경우에는 거절통지와 함께 받은 금액을 돌려 드리며, 보험료를 받은 기간에 대하여 '보험개발원이 공시하는 월평균 정기예금이율 + 1%'를 연단위 복리로 계산한 금액을 더하여 지급합니다. 다만, 제1회 보험료를 신용카드로 납입한 계약의 승낙을 거절하는 경우 회사는 신용카드의 매출을 취소하며 이자를 더하여 지급하지 않습니다.
- ⑤ 회사가 제2항에 따라 일부보장 제외 조건을 붙여 승낙하였다도 청약일로부터 5년(갱신형 계약의 경우에는 최초 청약일로부터 5년)이 지나는 동안 보장이 제외되는 질병으로 추가 진단(단순 건강검진 제외) 또는 치료 사실이 없을 경우, 청약일로부터 5년이 지난 이후에는 이 약관에 따라 보장합니다.
- ⑥ 제5항의 "청약일로부터 5년이 지나는 동안"이라 함은 이 약관 제29조(보험료의 납입이 연체되는 경우 납입최고(독촉)와 계약의 해지)에서 정한 계약의 해지가 발생하지 않은 경우를 말합니다.
- ⑦ 이 약관 제30조(보험료의 납입을 연체하여 해지된 계약의 부활(효력회복))에서 정한 계약의 부활이 이루어진 경우 부활을 청약한 날을 제5항의 청약일로 하여 적용합니다.

제21조(청약의 철회)

- ① 계약자는 보험증권을 받은 날부터 15일 이내에 그 청약을 철회할 수 있습니다. 다만, 다음 각 호의 어느 하나에 해당하는 계약은 철회할 수 없습니다.
 1. 진단계약
 2. 보험기간이 1년 미만인 계약
 3. 전문보험계약자가 체결한 계약

【전문보험계약자】 보험계약에 관한 전문성, 자산규모 등에 비추어 보험계약의 내용을 이해하고 이행할 능력이 있는 자로서 보험업법 제2조(정의), 보험업법시행령 제6조의2(전문보험계약자의 범위 등) 또는 보험업감독규정 제1-4조의2(전문보험계약자의 범위)에서 정한 국가, 한국은행, 대통령령으로 정하는 금융기관, 주권상장법인, 지방자치단체, 단체보험계약자 등을 말합니다.

- ② 제1항에도 불구하고 청약한 날부터 30일이 지나면 청약을 철회할 수 없습니다.
- ③ 계약자는 청약서의 청약철회란을 작성하여 회사에 제출하거나, 통신수단을 이용하여 제1항의 청약을 철회할 수 있습니다.
- ④ 계약자가 청약을 철회하였을 때에는 회사는 청약의 철회를 접수한 날부터 3일 이내에 납입한 보험료를 계약자에게 돌려드리며, 보험료 반환이 늦어진 기간에 대해서는 '보험개발원이 공시하는 보험계약대출이율'을 연단위 복리로 계산한 금액을 더하여 지급합니다. 다만, 계약자가 제1회 보험료를 신용카드로 납입한 계약의 청약을 철회하는 경우에 회사는 신용카드의 매출을 취소하며 이자를 더하여 지급하지 않습니다.
- ⑤ 청약을 철회할 때에 이미 보험금 지급사유가 발생하였으나 계약자가 그 보험금 지급사유가 발생한 사실을 알지 못한 경우에는 청약철회의 효력이 발생하지 않습니다.
- ⑥ 제1항에서 보험증권을 받은 날에 대한 다툼이 발생한 경우 회사가 이를 증명하여야 합니다.

제22조(약관교부 및 설명의무 등)

- ① 회사는 계약자가 청약할 때에 계약자에게 약관의 중요한 내용을 설명하여야 하며, 청약 후에 지체없이 약관 및 계약자 보관용 청약서를 드립니다. 다만, 계약자가 동의하는 경우 약관 및 계약자 보관용 청약서 등을 광기록매체(CD, DVD 등), 전자우편 등 전자적 방법으로 송부할 수 있으며, 계약자 또는 그 대리인이 약관 및 계약자 보관용 청약서 등을 수신하였을 때에는 해당 문서를 드린 것으로 봅니다. 또한, 통신판매계약의 경우, 회사는 계약자의 동의를 받아 다음 중 한 가지 방법으로 약관의 중요한 내용을 설명할 수 있습니다.
 1. 인터넷홈페이지에서 약관 및 그 설명문(약관의 중요한 내용을 설명한 문서)을 읽거나 내려받게 하는 방법. 이 경우 계약자가 이를 읽거나 내려받은 것을 확인한 때에 해당 약관을 드리고 그 중요한 내용을 설명한 것으로 봅니다.

2. 전화를 이용하여 청약내용, 보험료납입, 보험기간, 계약 전 알릴 의무, 약관의 중요한 내용 등 계약을 체결하는 데 필요한 사항을 질문하거나 설명하는 방법. 이 경우 계약자의 답변과 확인내용을 음성 녹음함으로써 약관의 중요한 내용을 설명한 것으로 봅니다.

【통신판매계약】 전화·우편·인터넷 등 통신수단을 이용하여 체결하는 계약을 말합니다.

- ② 다음의 어느 하나의 경우 계약자는 계약이 성립한 날부터 3개월 이내에 계약을 취소할 수 있습니다.
 1. 회사가 제1항에 따라 제공하여야 할 약관 및 계약자 보관용 청약서를 계약자가 청약할 때 계약자에게 전달하지 않았거나 약관의 중요한 내용을 설명하지 않은 경우
 2. 계약을 체결할 때 계약자가 청약서에 자필서명을 하지 않은 경우(자필서명에는 도장을 찍는 날인과 전자서명법 제2조 제2호 또는 제3호에 따른 전자서명 또는 공인전자서명을 포함합니다)

【전자서명법 제2조 제2호 및 제3호】 제2조(정의)

이 법에서 사용하는 용어의 정의는 다음과 같다.

2. "전자서명"이라 함은 서명자를 확인하고 서명자가 당해 전자문서에 서명을 하였음을 나타내는데 이용하기 위하여 당해 전자문서에 첨부되거나 논리적으로 결합된 전자적 형태의 정보를 말한다.
3. "공인전자서명"이라 함은 다음 각목의 요건을 갖추고 공인인증서에 기초한 전자서명을 말한다.
 - 가. 전자서명생성정보가 가입자에게 유일하게 속할 것
 - 나. 서명 당시 가입자가 전자서명생성정보를 지배·관리하고 있을 것
 - 다. 전자서명이 있는 후에 당해 전자서명에 대한 변경여부를 확인할 수 있을 것
 - 라. 전자서명이 있는 후에 당해 전자문서의 변경여부를 확인할 수 있을 것

- ③ 제2항에도 불구하고 전화를 이용하여 계약을 체결하는 경우에 다음의 어느 하나에 해당할 때에는 자필서명을 생략할 수 있으며, 제1항에 따른 음성녹음 내용을 문서화한 확인서를 계약자에게 드림으로써 계약자 보관용 청약서를 전달한 것으로 봅니다.
 1. 계약자, 피보험자 및 보험수익자가 동일한 계약의 경우
 2. 계약자, 피보험자가 동일하고 보험수익자가 계약자의 법정상속인인 계약의 경우
- ④ 제2항에 따라 계약이 취소된 경우 회사는 계약자에게 이미 납입한 보험료를 돌려드리며, 보험료를 받은 기간에 대하여 보험개발원이 공시하는 보험계약대출이율을 연단위 복리로 계산한 금액을 더하여 지급합니다.

제23조(계약의 무효)

- ① 다음 중 한 가지에 해당되는 경우에는 계약을 무효로 하며 이미 납입한 보험료를 돌려드립니다.
 1. 타인의 사망을 보험금 지급사유로 하는 계약에서 계약을 체결할 때까지 피보험자의 서면에 의한 동의를 얻지 않은 경우. 다만, 단체가 규약에 따라 구성원의 전부 또는 일부를 피보험자로 하는 계약을 체결하는 경우에는 이를 적용하지 않습니다. 이 때 단체보험의 보험수익자를 피보험자 또는 그 상속인이 아닌 자로 지정할 때에는 단체의 규약에서 명시적으로 정한 경우가 아니면 이를 적용합니다.
 2. 만15세 미만자, 심신상실자(心神喪失者) 또는 심신박약자(心神薄弱者)를 피보험자로 하여 사망을 보험금 지급사유로 한 계약의 경우. 다만, 심신박약자가 계약을 체결하거나 소속 단체의 규약에 따라 단체보험의 피보험자가 될 때에 의사능력이 있는 경우에는 계약이 유효합니다.
 3. 계약을 체결할 때 계약에서 정한 피보험자의 나이에 미달되었거나 초과되었을 경우. 다만, 회사가 나이의 착오를 발견하였을 때 이미 계약나이에 도달한 경우에는 유효한 계약으로 보나, 제2호의 만15세 미만자에 관한 예외가 인정되는 것은 아닙니다.

【심신상실자 및 심신박약자】 심신상실자(心神喪失者) 또는 심신박약자(心神薄弱者)라 함은 정신병, 정신박약, 심한 의식장애 등의 심신장애로 인하여 사물 변별 능력 또는 의사 결정 능력이 없거나 부족한 자를 말합니다.

- ② 회사의 고의 또는 과실로 계약이 무효로 된 경우 및 회사가 승낙 전에 무효임을 알았거나 알 수 있었음에도 보험료를 반환하지 않은 경우에는 보험료를 납입한 날의 다음 날부터 반환일까지의 기간에 대하여 회사는 ‘보험개발원이 공시하는 보험계약대출이율’을 연단위 복리로 계산한 금액을 더하여 돌려 드립니다.

제24조(계약내용의 변경 등)

- ① 계약자는 회사의 승낙을 받아 다음의 사항을 변경할 수 있습니다. 이 경우 회사는 승낙사실을 서면 등으로 알리거나 보험증권의 뒷면에 적어 드립니다.
 1. 보험종목 또는 보장종목
 2. 보험기간
 3. 보험료 납입주기, 납입방법 및 납입기간
 4. 계약자, 피보험자 중 일부
 5. 보험가입금액, 보험료 등 기타 계약의 내용
- ② 계약자가 제1회 보험료를 납입한 날부터 1년 이상 지난 유효한 계약으로서 그 보험 종목의 변경을 요청할 경우 회사는 회사의 사업방법서에서 정하는 방법에 따라 보험 종목을 변경하여 드립니다.
- ③ 계약자가 제1항 제5호에 따라 보험가입금액을 감액하려는 경우 회사는 그 감액된 부분은 계약이 해지된 것으로 보며, 이로 인하여 회사가 환급하여야 할 보험료가 있을 경우에는 제35조(보험료의 환급)에 따라 이를 계약자에게 지급합니다.
- ④ 계약자는 회사의 승낙 없이 보험수익자를 변경할 수 있습니다. 다만, 회사는 계약자가 보험수익자 변경사실을 회사에 알리지 않아 이를 모르고 변경전의 보험수익자에게 보험금을 지급하는 등 보험금 지급에 관한 항변이 있는 경우 변경된 보험수익자에게 보험금 지급을 거절할 수 있습니다.
- ⑤ 계약자가 제4항에 따라 보험수익자를 변경하고자 할 경우에는 보험금의 지급사유가 발생하기 전에 피보험자가 서면으로 동의하여야 합니다.
- ⑥ 제1항에 따라 계약자가 변경된 경우 회사는 변경된 계약자에게 보험증권 및 약관을 드리고, 변경된 계약자가 요청하는 경우 약관의 중요한 내용을 설명하여 드립니다.

제25조(보험나이 등)

- ① 이 약관에서 피보험자의 나이는 보험나이를 기준으로 합니다. 다만, 제23조(계약의 무효) 제1항 제2호의 경우에는 실제 만 나이를 적용합니다.
- ② 제1항의 보험나이는 계약일 현재 피보험자의 실제 만 나이를 기준으로 6개월 미만의 끝수는 버리고 6개월 이상의 끝수는 1년으로 하여 계산하며, 이후 매년 계약해당일에 나이가 증가하는 것으로 합니다.
- ③ 피보험자의 나이 또는 성별에 관한 기재사항이 신분증(주민등록증, 운전면허증, 사진이 붙은 정부기관 발행 신분증)에 기재된 사실과 다른 경우에는 정정된 나이 또는 성별에 해당하는 보험금 및 보험료로 변경합니다.

【보험나이 계산 예시】 생년월일 : 1988년 10월 2일, 현재(계약일) : 2014년 4월 13일
 ⇒ 2014년 4월 13일 - 1988년 10월 2일 = 25년 6월 11일 = 26세

제26조(계약의 소멸)

피보험자가 사망하여 이 약관에서 규정하는 보험금 지급사유가 더 이상 발생할 수 없는 경우에는 이 계약은 그 때부터 효력이 없습니다.

제 5 관 보험료의 납입

제27조(제1회 보험료 및 회사의 보장개시)

- ① 회사는 계약의 청약을 승낙하고 계약자로부터 제1회 보험료를 받은 때부터 이 약관에서 정한 바에 따라 보장을 합니다. 또한, 회사가 청약과 함께 제1회 보험료를 받은 후 승낙한 경우에도 제1회 보험료를 받은

때부터 보장이 개시됩니다. 다만, 계약자가 제1회 보험료를 자동이체 또는 신용카드로 납입하는 경우에는 자동이체 신청 및 신용카드매출 승인에 필요한 정보를 제공한 때를 제1회 보험료를 받은 때로 하며, 계약자에게 책임이 있는 사유로 자동이체 또는 매출승인이 불가능한 경우에는 보험료가 납입되지 않은 것으로 봅니다.

- ② 회사가 청약과 함께 제1회 보험료를 받고 청약을 승낙하기 전에 보험금 지급사유가 발생하였을 때에도 보장개시일부터 이 약관에서 정하는 바에 따라 보장을 합니다.

【보장개시일】 회사가 보장을 개시하는 날로서 계약이 성립되고 제1회 보험료를 받은 날을 말하나, 회사가 승낙하기 전이라도 청약과 함께 제1회 보험료를 받은 경우에는 제1회 보험료를 받은 날을 말합니다. 또한, 보장개시일을 계약일로 봅니다.

- ③ 회사는 제2항에도 불구하고 다음의 어느 하나에 해당하는 경우에는 보장을 하지 않습니다.
 - 1. 제16조(계약 전 알릴 의무)에 따라 계약자 또는 피보험자가 회사에 알린 내용 또는 건강진단 내용이 보험금 지급사유의 발생에 영향을 미쳤음을 회사가 증명하는 경우
 - 2. 제18조(알릴 의무 위반의 효과)를 준용하여 회사가 보장을 하지 않을 수 있는 경우
 - 3. 진단계약에서 보험금 지급사유 발생할 때까지 피보험자가 진단을 받지 않은 경우. 다만, 진단계약에서 진단을 받지 않은 경우라도 상해로 보험금 지급사유가 발생한 경우에는 보장을 해드립니다.
- ④ 계약이 갱신되는 경우에는 제1항부터 제3항까지의 규정에 따른 보장은 기존 계약에 의한 보장이 종료하는 때부터 적용합니다.

제28조(제2회 이후 보험료의 납입)

계약자는 제2회부터의 보험료를 납입기일까지 납입하여야 하며, 계약자가 보험료를 납입한 경우 회사는 영수증을 발행하여 드립니다. 다만, 금융회사(우체국을 포함합니다)를 통하여 보험료를 납입한 경우에는 그 금융회사가 발행한 증명서류를 영수증으로 대신합니다.

【납입기일】 계약자가 제2회부터의 보험료를 납입하기로 한 날을 말합니다.

제29조(보험료의 납입이 연체되는 경우 납입최고(독촉)와 계약의 해지)

- ① 계약자가 제2회부터의 보험료를 납입기일까지 납입하지 않아 보험료 납입이 연체 중인 경우 회사는 14일(보험기간이 1년 미만인 경우에는 7일) 이상의 기간을 납입최고(독촉)기간(납입최고기간의 마지막 날이 영업일이 아닐 때에는 최고(독촉)기간은 그 다음 날까지로 합니다)으로 정하여 다음 사항에 대하여 서면(등기우편 등), 전화(음성녹음) 또는 전자문서 등으로 알려드립니다. 다만, 계약이 해지되기 전에 발생한 보험금 지급사유에 대하여 회사는 보상합니다.
 - 1. 계약자(보험수익자와 계약자가 다른 경우 보험수익자를 포함합니다)에게 납입최고(독촉)기간 내에 연체보험료를 납입하여야 한다는 내용
 - 2. 납입최고(독촉)기간이 끝나는 날까지 보험료를 납입하지 않을 경우 납입최고(독촉)기간이 끝나는 날의 다음 날에 계약이 해지된다는 내용
- ② 회사가 제1항에 따른 납입최고(독촉) 등을 전자문서로 안내하려는 경우에는 계약자에게 서면, 전자서명법 제2조 제2호에 따른 전자서명 또는 같은 법 제2조 제3호에 따른 공인전자서명으로 동의를 받아 수신확인을 조건으로 전자문서를 송신하여야 하며, 계약자가 전자문서에 대하여 수신을 확인하기 전까지는 그 전자문서는 송신되지 않은 것으로 봅니다.
- ③ 회사는 제2항에 따른 확인 결과 전자문서가 수신되지 않은 것을 알았을 때에는 제1항에서 정한 내용을 서면(등기우편 등) 또는 전화(음성녹음)로 다시 알려 드립니다.
- ④ 제1항에 따라 계약이 해지된 경우에는 이로 인하여 회사가 환급하여야 할 보험료가 있을 경우에는 제35조(보험료의 환급)에 따라 이를 계약자에게 지급합니다.

제30조(보험료의 납입을 연체하여 해지된 계약의 부활(효력회복))

- ① 제29조(보험료의 납입이 연체되는 경우 납입최고(독촉)와 계약의 해지)에 따라 계약이 해지되었으나 계약자가 제35조(보험료의 환급)에 따른 환급금을 받지 않은 경우 계약자는 해지된 날부터 3년 이내에 회사가 정한 절차에 따라 계약의 부활(효력회복)을 청약할 수 있습니다. 회사가 부활(효력회복)을 승낙한 경우에는 계약자는 부활(효력회복)을 청약한 날까지의 연체된 보험료에 '보험개발원이 공시하는 월평균 정기예금이율 + 1%' 범위 내에서 각 상품별로 회사가 정하는 이율로 계산한 금액을 더하여 납입하여야 합니다.
- ② 제1항에 따라 해지계약을 부활(효력회복)하는 경우에는 제16조(계약 전 알릴 의무), 제18조(알릴 의무 위반의 효과), 제19조(사기에 의한 계약), 제20조(보험계약의 성립) 및 제27조(제1회 보험료 및 회사의 보장개시)를 준용합니다.
- ③ 제1항에서 정한 계약의 부활이 이루어진 경우라도 계약자 또는 피보험자가 최초계약 청약시 제16조(계약 전 알릴 의무)를 위반한 경우에는 제18조(알릴 의무 위반의 효과)가 적용됩니다.

제31조(강제집행 등으로 해지된 계약의 특별부활(효력회복))

- ① 회사는 제35조(보험료의 환급)에 따른 계약자의 해지환급금 청구권에 대한 강제집행, 담보권실행, 국세 및 지방세 체납처분절차에 따라 계약이 해지된 경우 해지 당시의 보험수익자가 계약자의 동의를 받아 계약 해지로 회사가 채권자에게 지급한 금액을 회사에게 지급하고 제24조(계약내용의 변경 등) 제1항의 절차에 따라 계약자 명의를 보험수익자로 변경하여 계약의 특별부활(효력회복)을 청약할 수 있음을 보험수익자에게 통지하여야 합니다.
- ② 회사는 보험수익자가 제1항에 따른 계약자 명의변경 신청 및 계약의 특별부활(효력회복) 청약을 한 경우 이를 승낙하며, 계약은 청약한 때부터 특별부활(효력회복) 됩니다.
- ③ 회사는 제1항의 통지를 지정된 보험수익자에게 하여야 합니다. 다만, 법정상속인이 보험수익자로 지정된 경우 회사는 제1항의 통지를 계약자에게 할 수 있습니다.
- ④ 회사는 제1항의 통지를 계약이 해지된 날부터 7일 이내에 하여야 합니다. 다만, 회사의 통지가 7일이 지나 보험수익자에게 도달하고 이후 그 보험수익자가 제1항에 따른 계약자 명의변경 신청 및 계약의 특별부활(효력회복)을 청약한 경우에는 계약이 해지된 날부터 7일이 되는 날에 특별부활(효력회복) 됩니다.
- ⑤ 보험수익자는 통지를 받은 날(제3항에 따라 계약자에게 통지된 경우에는 계약자가 통지를 받은 날을 말합니다)부터 15일 이내에 제1항의 절차를 이행할 수 있습니다.

제 6 관 계약의 해지 및 해지환급금 등

제32조(계약자의 임의해지 및 피보험자의 서면동의 철회)

- ① 계약자는 계약이 소멸하기 전에 언제든지 계약을 해지할 수 있으며, 계약이 해지된 경우 회사가 환급하여야 할 보험료가 있을 경우에는 제35조(보험료의 환급)에 따라 이를 계약자에게 지급합니다.
- ② 제23조(계약의 무효)에 따라 사망을 보험금 지급사유로 하는 계약에서 서면으로 동의를 한 피보험자는 계약의 효력이 유지되는 기간에는 언제든지 서면동의를 장래를 향하여 철회할 수 있으며, 서면동의 철회로 계약이 해지되어 회사가 환급하여야 할 보험료가 있을 때에는 제35조(보험료의 환급)에 따른 보험료를 계약자에게 지급합니다.
- ③ 보험금 지급사유 발생으로 회사가 보험금을 지급한 때에도 보험가입금액이 감액되지 않은 경우에는 계약자는 그 보험금 지급사유 발생 후에도 계약을 해지할 수 있습니다.

제33조(중대사유로 인한 해지)

- ① 회사는 다음과 같은 사실이 있을 경우에는 그 사실을 안 날부터 1개월 이내에 계약을 해지할 수 있습니다.
 1. 계약자, 피보험자 또는 보험수익자가 고의로 보험금 지급사유를 발생시킨 경우
 2. 계약자, 피보험자 또는 보험수익자가 보험금 청구에 관한 서류에 고의로 사실과 다른 것을 적었거나 그 서류 또는 증거를 위조 또는 변조한 경우. 다만, 이미 보험금 지급사유가 발생한 경우에는 보험금 지급에 영향을

미치지 않습니다.

- ② 회사는 제1항에 따라 계약을 해지한 경우 그 사실을 계약자에게 통지하고, 해지시 회사가 환급하여야 할 보험료가 있을 경우에는 제35조(보험료의 환급)에 따라 이를 계약자에게 지급합니다.

제34조(회사의 파산선고와 해지)

- ① 회사가 파산의 선고를 받은 경우 계약자는 계약을 해지할 수 있습니다.
- ② 제1항에 따라 해지하지 않은 계약은 파산선고 후 3개월이 지나면 그 효력을 잃습니다.
- ③ 제1항에 따라 계약이 해지되거나 제2항에 따라 계약이 효력을 잃는 경우 회사는 제35조(보험료의 환급)에 따른 환급금을 계약자에게 지급합니다.

제35조(보험료의 환급)

- ① 이 계약이 무효, 효력상실, 해지 또는 소멸된 때에는 다음과 같이 보험료를 돌려드립니다.
 1. 계약자, 피보험자 또는 보험수익자의 책임없는 사유에 의하는 경우 : 무효의 경우에는 회사에 납입한 보험료의 전액, 효력상실, 해지 또는 소멸의 경우에는 경과하지 않은 기간에 대하여 일단위로 계산한 보험료
 2. 계약자, 피보험자 또는 보험수익자의 책임있는 사유에 의하는 경우 : 이미 경과한 기간에 대하여 단기요율(1년미만의 기간에 적용되는 요율)로 계산한 보험료를 뺀 잔액. 다만, 계약자, 피보험자 또는 보험수익자의 고의 또는 중대한 과실로 무효가 된 때에는 보험료를 돌려드리지 않습니다.
- ② 보험기간이 1년을 초과하는 계약이 무효, 효력상실 또는 소멸인 경우에는 무효, 효력상실 또는 소멸의 원인이 생긴 날 또는 해지일이 속하는 보험년도의 보험료는 제1항의 규정을 적용하고 그 이후의 보험년도에 속하는 보험료는 전액을 돌려드립니다.
- ③ 제1항 제2호에서 '계약자, 피보험자 또는 보험수익자의 책임 있는 사유'라 함은 다음 각호를 말합니다.
 1. 계약자 또는 피보험자가 임의 해지하는 경우
 2. 회사가 제18조(알릴 의무 위반의 효과), 제19조(사기에 의한 계약) 또는 제33조(중대사유로 인한 해지)에 따라 계약을 취소 또는 해지하는 경우
 3. 보험료 미납으로 인한 계약의 효력 상실
- ④ 계약의 무효, 효력상실, 해지 또는 소멸로 인하여 회사가 환급하여야 할 보험료가 있을 때에는 계약자는 환급금을 청구하여야 하며, 회사는 청구일의 다음 날부터 지급일까지의 기간에 대하여 '보험개발원이 공시하는 보험계약대출이율'을 연단위 복리로 계산한 금액을 더하여 지급합니다.

제 7 관 분쟁의 조정 등

제36조(분쟁의 조정)

계약에 관하여 분쟁이 있는 경우 분쟁당사자나 그 밖의 이해관계인과 회사는 금융감독원장에게 조정을 신청할 수 있습니다.

제37조(관할법원)

이 계약에 관한 소송 및 민사조정등은 계약자의 주소지를 관할하는 법원이 하는 것으로 합니다. 다만, 회사와 계약자가 합의하여 관할법원을 달리 정할 수 있습니다.

제38조(소멸시효)

보험금 청구권, 보험료 또는 환급금 반환청구권 및 배당금 청구권은 3년간 행사하지 않으면 소멸시효가 완성됩니다.

제39조(약관의 해석)

- ① 회사는 신의성실의 원칙에 따라 공정하게 약관을 해석하며 계약자에 따라 다르게 해석하지 않습니다.
- ② 회사는 약관의 뜻이 명백하지 않은 경우에는 계약자에게 유리하게 해석합니다.

- ③ 회사는 보상하지 않는 사항 등 계약자나 피보험자에게 불리하거나 부담을 주는 내용은 확대하여 해석하지 않습니다.

제40조(회사가 제작한 보험안내자료 등의 효력)

보험설계사 등이 모집과정에서 사용한 회사 제작의 보험안내자료(계약의 청약을 권유하기 위하여 만든 자료 등을 말합니다)의 내용이 약관의 내용과 다른 경우에는 계약자에게 유리한 내용으로 계약이 성립된 것으로 봅니다.

제41조(회사의 손해배상책임)

- ① 회사는 계약과 관련하여 임직원, 보험설계사 또는 대리점에 책임이 있는 사유로 계약자, 피보험자 및 보험수익자에게 손해를 입힌 경우에는 관계 법령 등에 따라 손해를 배상할 책임을 집니다.
- ② 회사는 보험금 지급 거절 및 지연지급의 사유가 없음을 알았거나 알 수 있었는데도 소송을 제기하여 계약자, 피보험자 또는 보험수익자에게 손해를 입힌 경우에는 그에 따른 손해를 배상할 책임을 집니다.
- ③ 회사가 보험금 지급여부 및 지급금액에 관하여 현저하게 불공정한 합의로 보험수익자에게 손해를 입힌 경우에도 회사는 제2항에 따라 손해를 배상할 책임을 집니다.

제42조(개인정보보호)

- ① 회사는 이 계약과 관련된 개인정보를 이 계약의 체결, 유지, 보험금 지급 등을 위하여 「개인정보 보호법」, 「신용정보의 이용 및 보호에 관한 법률」 등 관계 법령에서 정한 경우를 제외하고 계약자, 피보험자 또는 보험수익자의 동의없이 수집, 이용, 조회 또는 제공하지 않습니다. 다만, 회사는 이 계약의 체결, 유지, 보험금 지급 등을 위하여 위 관계 법령에 따라 계약자 및 피보험자의 동의를 받아 다른 보험회사 및 보험관련단체 등에 개인정보를 제공할 수 있습니다.
- ② 회사는 계약과 관련된 개인정보를 안전하게 관리하여야 합니다.

제43조(준거법)

이 계약은 대한민국 법에 따라 규율되고 해석되며, 약관에서 정하지 않은 사항은 상법, 민법 등 관계 법령을 따릅니다.

제44조(예금보험에 의한 지급보장)

회사가 파산 등으로 보험금 등을 지급하지 못할 경우에는 예금자보호법에서 정하는 바에 따라 그 지급을 보장합니다.

【부표】 보험금을 지급할 때의 적립이율(제11조 제5항 관련)

기간	지급이자
지급기일의 다음 날부터 30일 이내 기간	보험계약대출이율
지급기일의 31일이후부터 60일 이내 기간	보험계약대출이율 + 가산이율(4%)
지급기일의 61일이후부터 90일 이내 기간	보험계약대출이율 + 가산이율(6%)
지급기일의 91일 이후 기간	보험계약대출이율 + 가산이율(8%)

- 주)
- 1. 보험계약대출이율은 보험개발원이 공시하는 보험계약대출이율을 적용합니다.
 - 2. 가산이율 적용시 제11조(보험금의 지급절차) 제2항 각 호의 어느 하나에 해당되는 사유로 지연된 경우에는

해당기간에 대하여 가산이율을 적용하지 않습니다.

3. 가산이율 적용시 금융위원회 또는 금융감독원이 정당한 사유로 인정하는 경우에는 해당 기간에 대하여 가산이율을 적용하지 않습니다.

에이스운전자상해보험 < > 특별약관

신주말교통상해 사망·후유장해 특별약관

제1조(보험금의 지급사유)

- ① 회사는 피보험자에게 다음 중 어느 하나의 사유가 발생한 경우에는 보험수익자에게 약정한 보험금을 지급합니다.
 1. 보험기간 중 사고발생지의 금요일 오후(12시에 시작하여 24시까지), 토요일, 법정공휴일(일요일을 포함합니다) 또는 근로자의 날 동안에 보통약관 제3조(보험금의 지급사유)에서 정한 사고로 신체에 상해를 입고 그 직접결과로써 사망한 경우(질병으로 인한 사망은 제외합니다) : 사망보험금
 2. 보험기간 중 사고발생지의 금요일 오후(12시에 시작하여 24시까지), 토요일, 법정공휴일(일요일을 포함합니다) 또는 근로자의 날 동안에 보통약관 제3조(보험금의 지급사유)에서 정한 사고로 신체에 상해를 입고 그 직접결과로써 장해분류표([별표1] 참조)에서 정한 각 장해지급률에 해당하는 장해상태가 되었을 때 : 후유장해보험금(장해분류표에서 정한 지급률을 보험가입금액에 곱하여 산출한 금액)
- ② 제1항의 법정공휴일 및 근로자의 날은 사고발생지의 관공서 공휴일에 관한 규정 및 국경일에 관한 법률, 근로자의 날 제정에 관한 법률에서 정한 휴일을 말합니다.

제2조(보험금 지급에 관한 세부규정)

- ① 제1조(보험금의 지급사유) 제1항 제1호 ‘사망’에는 보험기간에 다음 어느 하나의 사유가 발생한 경우를 포함합니다.
 1. 실종선고를 받은 경우: 법원에서 인정한 실종기간이 끝나는 때에 사망한 것으로 봅니다.
 2. 관공서에서 수해, 화재나 그 밖의 재난을 조사하고 사망한 것으로 통보하는 경우: 가족관계등록부에 기재된 사망연월일을 기준으로 합니다.
- ② “호스피스·완화의료 및 임종과정에 있는 환자의 연명의료 결정에 관한 법률”에 따른 연명의료중단등결정 및 그 이행으로 피보험자가 사망하는 경우 연명의료중단등결정 및 그 이행은 제1조(보험금의 지급사유) “사망”의 원인 및 “사망보험금”지급에 영향을 미치지 않습니다.
- ③ 제1조(보험금의 지급사유) 제1항 제2호에서 장해지급률이 상해 발생일부부터 180일 이내에 확정되지 않는 경우에는 상해 발생일부부터 180일이 되는 날의 의사 진단에 기초하여 고정될 것으로 인정되는 상태를 장해지급률로 결정합니다. 다만, 장해분류표(<별표 1> 참조)에 장해판정시기를 별도로 정한 경우에는 그에 따릅니다.
- ④ 제3항에 따라 장해지급률이 결정되었으나 그 이후 보장받을 수 있는 기간(계약의 효력이 없어진 경우에는 상해 발생일부부터 1년 이내)에 장해상태가 더 악화된 때에는 그 악화된 장해상태를 기준으로 장해지급률을 결정합니다.
- ⑤ 장해분류표에 해당되지 않는 후유장해는 피보험자의 직업, 연령, 신분 또는 성별 등에 관계없이 신체의 장해정도에 따라 장해분류표의 구분에 준하여 지급액을 결정합니다. 다만, 장해분류표의 각 장해분류별 최저 지급률 장해정도에 이르지 않는 후유장해에 대하여는 후유장해보험금을 지급하지 않습니다.
- ⑥ 보험수익자와 회사가 제1조(보험금의 지급사유)의 보험금 지급사유에 대해 합의하지 못할 때는 보험수익자와 회사가 함께 제3자를 정하고 그 제3자의 의견에 따를 수 있습니다. 제3자는 의료법 제3조(의료기관)에 규정한 종합병원 소속 전문의 중에 정하며, 보험금 지급사유 판정에 드는 의료비용은 회사가 전액 부담합니다.
- ⑦ 같은 상해로 두 가지 이상의 후유장해가 생긴 경우에는 후유장해 지급률을 더하여 지급합니다. 다만, 장해분류표의 각 신체부위별 판정기준에 별도로 정한 경우에는 그 기준에 따릅니다.
- ⑧ 다른 상해로 인하여 후유장해가 2회 이상 발생하였을 경우에는 그 때마다 이에 해당하는 후유장해지급률을 결정합니다. 그러나 그 후유장해가 이미 후유장해보험금을 지급받은 동일한 부위에 가중된 때에는 최종 장해상태에 해당하는 후유장해보험금에서 이미 지급받은 후유장해보험금을 차감하여 지급합니다. 다만,

장해분류표의 각 신체부위별 판정기준에서 별도로 정한 경우에는 그 기준에 따릅니다.

- ⑨ 이미 이 계약에서 후유장해보험금 지급사유에 해당되지 않았거나(보장개시 이전의 원인에 의하거나 또는 그 이전에 발생한 후유장해를 포함합니다), 후유장해보험금이 지급되지 않았던 피보험자에게 그 신체의 동일 부위에 또다시 제8항에 규정하는 후유장해상태가 발생하였을 경우에는 직전까지의 후유장해에 대한 후유장해보험금이 지급된 것으로 보고 최종 후유장해 상태에 해당되는 후유장해보험금에서 이를 차감하여 지급합니다.

【예시】

보험가입 전 한 팔의 손목관절에 심한 장해(지급률20%)가 있었던 피보험자가 보험가입 후 상해로 그 손목관절에 기능을 완전히 잃은 경우(지급률 30%)에는 보험가입 후 발생한 상해로 인한 장해지급률 30%에서 보험가입 전 발생한 장해지급률 20%를 차감한 10%에 해당하는 장해보험금을 지급

- ⑩ 회사가 지급하여야 할 하나의 상해로 인한 후유장해보험금은 보험가입금액을 한도로 합니다.

제3조(보험금을 지급하지 않는 사유)

- ① 회사는 다음 중 어느 한가지로 보험금 지급사유가 발생한 때에는 보험금을 지급하지 않습니다.
1. 피보험자가 고의로 자신을 해친 경우. 다만, 피보험자가 심신상실 등으로 자유로운 의사결정을 할 수 없는 상태에서 자신을 해친 경우에는 보험금을 지급합니다.
 2. 보험수익자가 고의로 피보험자를 해친 경우. 다만, 그 보험수익자가 보험금의 일부 보험수익자인 경우에는 다른 보험수익자에 대한 보험금은 지급합니다.
 3. 계약자가 고의로 피보험자를 해친 경우
 4. 피보험자의 임신, 출산(제왕절개를 포함합니다), 산후기. 그러나, 회사가 보장하는 보험금 지급사유로 인한 경우에는 보험금을 지급합니다.
 5. 전쟁, 외국의 무력행사, 혁명, 내란, 사변, 폭동
- ② 회사는 다른 약정이 없으면 피보험자가 직업, 직무 또는 동호회 활동목적으로 아래에 열거된 행위로 인하여 제1조(보험금의 지급사유)의 상해 관련 보험금 지급사유가 발생한 때에는 해당 보험금을 지급하지 않습니다.
1. 전문등반(전문적인 등산용구를 사용하여 암벽 또는 빙벽을 오르내리거나 특수한 기술, 경험, 사전훈련을 필요로 하는 등반을 말합니다), 글라이더 조종, 스카이다이빙, 스쿠버다이빙, 행글라이딩, 수상보트, 패러글라이딩
 2. 모터보트, 자동차 또는 오토바이에 의한 경기, 시범, 흥행(이를 위한 연습을 포함합니다) 또는 시운전(다만, 공용도로상에서 시운전을 하는 동안 보험금 지급사유가 발생한 경우에는 보장합니다)
 3. 선박승무원, 어부, 사공, 그밖에 선박에 탑승하는 것을 직무로 하는 사람이 직무상 선박에 탑승하고 있는 동안
- ③ 회사는 아래에 열거된 행위로 인하여 보험금 지급사유가 발생한 때에는 보험금을 지급하지 않습니다.
1. 하역작업
 2. 교통수단의 설치, 수신, 점검, 정비나 청소작업

제4조(회사의 보장의 시기와 종기)

회사의 보장은 사고발생지의 표준시를 기준으로 보험증권에 기재된 보험기간내의 금요일 오후(12시에 시작하여 24시까지) 및 토요일, 법정공휴일(일요일을 포함합니다) 또는 근로자의 날 당일 0시에 시작하여 24시에 끝납니다.

제5조(준용규정)

이 특별약관에 정하지 아니한 사항은 보통약관을 따릅니다.

별금 특별약관

제1조(보험금의 지급사유)

- ① 회사는 피보험자가 보험기간중에 자동차를 운전하던 중 급격하고도 우연한 자동차 사고(이하 “운전중 사고”라 합니다)로 타인의 신체(의수, 의족, 의안, 의치 등 신체보조장구는 제외합니다)에 상해를 입힘으로써 신체상해와 관련하여 받은 벌금액((확정판결에 의하여 정해진 벌금액을 말하며, 보험기간 중에 발생한 사고의 벌금 확정판결이 보험기간 종료 후에 이루어진 경우를 포함합니다)을 1사고당 2,000만원을 한도로 지급하여 드립니다.

【용어풀이】 운전이라 함은 도로여부, 주정차여부, 엔진의 시동여부를 불문하고 피보험자가 자동차 운전석에 탑승하여 핸들을 조작하거나 조작 가능한 상태로 있는 것을 말함

- ② 제1항의 벌금에 대하여 보험금을 지급할 다수계약이 체결되어 있는 경우에는 각각의 계약에 대하여 다른 계약이 없는 것으로 하여 산출한 보상책임액의 합계액이 피보험자가 부담하는 금액을 초과했을 때 회사는 이 계약에 따른 보상책임액의 위의 합계액에 대한 비율에 따라 보험금을 지급합니다.

【용어풀이】 다수계약에 해당하는 보험종목은 제3보험의 상해·질병·간병보험 및 손해보험의 종합·장기손해개인연금·퇴직보험으로 합니다.

- ③ 제1항의 『자동차』라 함은 자동차관리법 시행규칙 제2조에 정한 승용자동차, 승합자동차, 화물자동차, 특수자동차, 이륜자동차 및 자동차손해배상보장법 시행령 제2조(건설기계의 범위)에서 정한 건설기계를 말합니다. 다만 자동차손해배상보장법 시행령 제2조(건설기계의 범위)에서 정한 건설기계가 작업기계로서만 사용되는 동안은 자동차로 보지 아니합니다.

【자동차손해배상보장법 시행령 제2조(건설기계의 범위)】

1. 덤프트럭
 2. 타이어식 기중기
 3. 콘크리트믹서트럭
 4. 트럭적재식 콘크리트펌프
 5. 트럭적재식 아스팔트살포기
 6. 타이어식 굴삭기
 7. 건설기계관리법 시행령 [별표1] 제 26호에 따른 특수건설기계 중 다음 각 목의 특수건설기계
가. 트럭지게차
나. 도로보수트럭
다. 노면측정장비(노면측정장치를 가진 자주식인 것을 말함)
- ※ 관련법규가 변경되어 새로운 항목이 추가되는 경우에는 그 항목도 포함

제2조(보험금을 지급하지 않는 사유)

회사는 다음 중 어느 한 가지로 보험금 지급사유가 발생한 때에는 보험금을 지급하지 않습니다.

1. 피보험자의 고의로 발생한 보험사고
2. 피보험자의 고의로 발생한 보험사고. 다만, 그 보험수익자가 보험금의 일부 보험수익자인 경우에는 다른 보험수익자에 대한 보험금은 지급합니다.
3. 계약자의 고의로 발생한 보험사고
4. 전쟁, 외국의 무력행사, 혁명, 내란, 사변, 폭동
5. 피보험자가 사고를 내고 도주하였을 때
6. 피보험자가 자동차를 경기용이나 경기를 위한 연습용 또는 시험용으로 운전하던 중 사고를 일으킨 때
7. 피보험자(자가용 운전자를 대상으로 합니다)가 자동차를 영업목적으로 운전하던 중 발생한 사고

8. 피보험자가 도로교통법 제43조에서 정하는 무면허운전 또는 도로교통법 제44조에서 정하는 음주운전 상태에서 운전하던 중 사고를 일으킨 때

제3조(준용규정)

이 특별약관에 정하지 아니한 사항은 보통약관을 따릅니다.

자동차사고 변호사선임비용 특별약관

제1조(보험금의 지급사유)

- ① 회사는 피보험자가 보험기간 중에 자동차를 운전하던 중에 급격하고도 우연한 자동차사고(이하 『자동차 운전 중 교통사고』라 합니다)로 타인의 신체(의수, 의족, 의안, 의치 등 신체보조장구는 제외하나, 인공장기나 부분 의치 등 신체에 이식되어 그 기능을 대신할 경우는 포함합니다. 이하 같습니다)에 상해를 입힘으로써 구속영장에 의하여 구속되었거나, 검찰에 의해 공소제기(이하 “기소”라 합니다. 단, 약식기소는 제외합니다.)된 경우 또는 검사에 의해 약식기소 되었으나 법원에 의해 보통의 심판절차인 공판절차에 의해 재판이 진행하게 된 경우에는 변호사선임비용을 부담함으로써 입은 손해(이하 “변호사선임비용”이라 합니다.)를 『1사고』마다 보험가입금액을 한도로 보험수익자(보험수익자의 지정이 없을 때에는 피보험자)에게 지급하여 드립니다. 다만, 검사에 의해 약식기소 되었으나 피보험자가 법원의 약식명령에 불복하여 정식재판을 청구한 경우에는 보상하지 않습니다.
- ② 제1항의 약식기소라 함은 검사가 지방법원의 관할사건에 대하여 보통의 심판절차인 공판절차를 거치지 아니하고 피고인에게 벌금, 구류 또는 몰수의 형을 과하는 것이 타당하다고 판단하여 약식명령 공소장에 의하여 기소하는 것을 말합니다.
- ③ 제1항의 『자동차』라 함은 자동차관리법 시행규칙 제2조에 정한 승용자동차, 승합자동차, 화물자동차, 특수자동차, 이륜자동차 및 자동차손해배상보장법 시행령 제2조(건설기계의 범위)에서 정한 건설기계를 말합니다. 다만 자동차손해배상보장법 시행령 제2조(건설기계의 범위)에서 정한 건설기계가 작업기계로서만 사용되는 동안은 자동차로 보지 아니합니다.

【자동차손해배상보장법 시행령 제2조(건설기계의 범위)】

- 1. 덤프트럭
- 2. 타이어식 기중기
- 3. 콘크리트믹서트럭
- 4. 트럭적재식 콘크리트펌프
- 5. 트럭적재식 아스팔트살포기
- 6. 타이어식 굴삭기
- 7. 건설기계관리법 시행령 [별표1] 제 26호에 따른 특수건설기계 중 다음 각 목의 특수건설기계
 - 가. 트럭지게차
 - 나. 도로보수트럭
 - 다. 노면측정장비(노면측정장치를 가진 자주식인 것을 말함)

※ 관련법규가 변경되어 새로운 항목이 추가되는 경우에는 그 항목도 포함

- ④ 제1항의 『자동차를 운전하던 중』이라 함은 도로여부, 주정차 여부, 엔진의 시동여부를 불문하고 피보험자(보험대상자)가 자동차 운전석에 탑승하여 핸들을 조작하거나 조작 가능한 상태에 있는 것을 말합니다.
- ⑤ 제1항의 『1사고』라 함은 하나의 자동차 운전 중 교통사고를 말하며, 『1사고』로 항소심, 상고심 포함하여 다수의 소송을 하였을 경우 그 소송동안 피보험자(보험대상자)가 부담한 전체 변호사선임비용을 합쳐서 보험가입금액을 한도로 보험수익자(보험수익자의 지정이 없을 때에는 피보험자)에게 지급하여 드립니다.

- ⑥ 제1항에서 정한 변호사선임비용에 대하여 보험금을 지급할 다른 계약(공제계약을 포함)이 체결되어 있고 각각의 계약에 대하여 다른 계약(공제계약을 포함)이 없는 것으로 하여 산출한 보상책임액의 합계액이 피보험자가 부담하는 금액을 초과했을 때 회사는 이 계약에 따른 보상책임액의 상기 합계액에 대한 비율에 따라 보험금을 지급합니다.

제2조(보험금을 지급하지 않는 사유)

- ① 회사는 다음 중 어느 한 가지로 보험금 지급사유가 발생한 때에는 보험금을 지급하지 않습니다.
 1. 피보험자의 고의로 발생한 보험사고
 2. 피보험자의 고의로 발생한 보험사고, 다만, 그 보험수익자가 보험금의 일부 보험수익자인 경우에는 다른 보험수익자에 대한 보험금은 지급합니다.
 3. 계약자의 고의로 발생한 보험사고
 4. 전쟁, 외국의 무력행사, 혁명, 내란, 사변, 폭동
- ② 회사는 다음 중 어느 한 가지로 보험금 지급사유가 발생한 때에는 보험금을 지급하지 않습니다.
 1. 피보험자가 사고를 내고 도주하였을 때
 2. 피보험자가 자동차를 경기용이나 경기를 위한 연습용 또는 시험용으로 운전하던 중 사고를 일으킨 때
 3. 피보험자가 도로교통법 제43조, 제44조에 의한 음주, 무면허상태에서 운전하던 중 사고를 일으킨 때

제3조(보험금 등 청구시 구비서류)

보험수익자 또는 계약자는 보험금을 청구할 때에는 다음 서류를 첨부하여 회사에 제출하여야 합니다.

1. 보험금 청구서(회사양식)
2. 사고증명서(소장, 선임한 변호사가 발행한 세금계산서)
3. 신분증(주민등록증이나 운전면허증 등 본인임을 확인할 수 있는 사진이 붙은 정부기관에서 발행한 신분증, 본인이 아닌 경우에는 본인의 인감증명서 또는 본인서명사실확인서 포함)
4. 기타 보험수익자가 보험금 등의 수령에 필요하여 제출하는 서류

제4조(준용규정)

이 특별약관에 정하지 아니한 사항은 보통약관을 따릅니다.

교통사고처리지원금(동승자 포함) 특별약관

제1조(보험금의 지급사유)

- ① 회사는 피보험자가 보험기간 중에 자동차(자동차관리법 시행규칙 제2조에서 정한 자동차 중 이륜자동차를 제외)를 운전하던 중 급격하고도 우연히 발생한 자동차사고로 타인(피보험자의 부모, 배우자, 자녀는 제외)에게 다음 각 호의 1에 해당하는 상해를 입힌 경우 매 사고마다 피해자 각각에 대하여 피보험자가 형사합의금으로 지급한 금액(이하 “형사합의금”이라 합니다)을 교통사고처리지원금으로 피보험자에게 지급하여 드립니다.
 1. 피해자를 사망하게 한 경우
 2. “중대법규위반 교통사고”로 피해자가 42일(피해자 1인을 기준으로 합니다) 이상 치료를 요한다는 진단을 받은 경우
 3. “일반교통사고”로 피해자에게 중상해를 입혀 형법 제258조 제1항 또는 제2항, 형법 제268조, 교통사고처리특례법 제3조에 따라 검찰에 의해 공소제기(이하 「기소」라 합니다.)되거나, 자동차손해배상보장법 시행령 제3조에서 정한 상해급수 1급, 2급 또는 3급에 해당하는 부상을 입힌 경우

【용어풀이】 「중상해」라 함은 사람의 신체를 상해하여 생명에 대한 위험을 발생하게 한 경우, 신체의 상해로 인하여 불구 또는 불치나 난치의 질병에 이르게 한 경우를 말합니다.

② 제1항의 교통사고처리지원금은 피해자 1인당 아래의 금액을 한도로 합니다.

1. 제1항 제1호의 경우 : 3천만원
2. 제1항 제2호의 경우

42일~69일 진단시	70일~139일 진단시	140일이상 진단시
1천만원	2천만원	3천만원

3. 제1항 제3호의 경우 : 3천만원
- ③ 제1항에도 불구하고, 다음 각 호 모두에 해당하는 경우, 회사는 형사합의금을 피해자에게 직접 지급할 수 있습니다.
 1. 피보험자와 피해자간 형사합의금액을 확정하고, 피해자가 형사합의금액을 별도로 장래에 지급받는 조건으로 형사합의를 한 경우.
 2. 회사가 피해자에게 형사합의금을 직접 지급하는 경우 피보험자가 이 특별약관에 따라 피해자에게 직접 지급되는 보험금(형사합의금)에 상응하는 청구권을 포기한 경우.

제2조(보험금 지급에 관한 세부규정)

- ① 제1조(보험금의 지급사유) 제1항에서 “중대법규위반 교통사고”라 함은 교통사고처리특례법 제3조 제2항 단서([별표 2] 참조)에 해당되는 사고를 말합니다. 단, 단서 중 7, 8은 중대법규위반 교통사고로 보지 아니합니다.
- ② 제1조(보험금의 지급사유) 제1항에서 “일반교통사고”라 함은 급격하고도 우연히 발생한 자동차사고 중에서 중대법규위반 교통사고에 해당되지 아니하는 사고를 말합니다. 단, 교통사고처리특례법 제3조 제2항 단서 중 7, 8은 일반교통사고로 보지 아니합니다.
- ③ 피해자에 의해 형사합의가 이루어지지 않아 공탁을 한 경우에는 피해자의 공탁금 출급 이후 공탁금액을 제1조(보험금의 지급사유) 제2항의 금액을 한도로 보상하여 드립니다.

제3조(보상하지 않는 손해)

회사는 아래의 사유를 원인으로 하여 생긴 손해는 보상하지 않습니다.

- ① 피보험자의 고의로 발생한 보험사고
- ② 계약자의 고의로 발생한 보험사고
- ③ 피보험자가 사고를 내고 도주하였을 때
- ④ 피보험자가 자동차를 경기용이나 경기를 위한 연습용 또는 시험용으로 운전하던 중 사고를 일으킨 때
- ⑤ 피보험자가 도로교통법 제43조, 제44조에 정한 음주무면허 상태에서 운전하던 중 사고를 일으킨 때
- ⑥ 자가용의 경우 피보험자가 자동차를 영업목적으로 운전하던 중 발생한 사고

제4조(보험금의 비례분담)

- ① 제1조(보험금의 지급사유) 제1항의 형사합의금에 대하여 교통사고처리지원금을 지급할 다수 계약(각종 공제계약을 포함합니다)이 체결되어 있는 경우 형사합의금 및 각 계약의 보상책임액에 따라 제2항에 의해 계산된 각 계약의 비례분담액을 보상책임액으로 지급합니다.
- ② 다수 계약이 체결되어 있는 경우 각각의 계약에 대하여 다른 계약이 없는 것으로 하여 산출한 보상책임액의 합계액이 형사합의금을 초과하는 때에는 회사는 각 계약의 보상책임액을 비례분담하여 지급하며, 비례분담액 산출방식은 다음과 같습니다.

$$\text{각 계약별 비례분담액} = \text{형사합의금} \times \frac{\text{각 계약별 보상책임액}}{\text{각 계약별 보상책임액의 합계액}}$$

제5조(보험금의 청구)

- ① 제1조(보험금의 지급사유) 제1항에 따라 보험금을 청구하고자 하는 보험수익자는 다음의 서류를 제출하고 보험금을 청구하여야 합니다.
1. 청구서(회사양식)
 2. 경찰서에서 발행한 교통사고사실 확인원
 3. 경찰서 혹은 검찰청에 제출된 자동차 교통사고 형사합의서(단, 합의금액이 명시되어 있어야 합니다.)
 4. 검찰에 의해 기소된 경우 검찰청에서 발행한 공소장
 5. 법원 혹은 검찰청에 제출된 공탁서 및 피해자의 공탁금 출급 확인서
 6. 신분증(주민등록증이나 운전면허증 등 본인임을 확인할 수 있는 사진이 붙은 정부기관에서 발행한 신분증, 본인이 아닌 경우에는 본인의 인감증명서 또는 본인서명사실확인서 포함)
 7. 기타 회사가 필요하다고 인정하는 서류
- ② 제1조(보험금의 지급사유) 제3항에 따라 회사가 형사합의금을 피해자에게 직접 지급할 경우, 피보험자는 다음의 서류를 제출하여야 합니다.
1. 경찰서 혹은 검찰청에 제출된 자동차 교통사고 형사합의서(단, 합의금액이 명시되어 있어야 하며, 합의금액을 장래에 지급한다는 내용이 포함되어 있어야 함)
 2. 보험금(형사합의금) 수령에 관한 위임장 및 확인서(회사 양식)
 3. 경찰서에서 발행한 교통사고사실확인원 또는 검찰에 의해 기소된 경우 검찰청에서 발행한 공소장
 4. 진단서, 소견서 등 피해자의 상해등급을 확인할 수 있는 서류
 5. 그 밖에 보험회사가 필요하다고 인정하는 서류

제6조(준용규정)

이 특별약관에 정하지 아니한 사항은 보통약관을 따릅니다.

()보험금만의 지급 특별약관

제1조(보험금의 종류 및 지급사유)

회사는 ()약관에 관계없이 ()보험금만을 지급합니다.

제2조(준용규정)

이 특별약관에 정하지 아니한 사항은 ()약관을 따릅니다.

부부계약 특별약관

제1조(피보험자의 범위)

회사는 이 특별약관에 의하여 피보험자 본인(이하 “본인”이라 합니다) 및 보험증권에 기재된 본인의 배우자를 ()약관 제()조(보험금의 지급사유)의 피보험자로 합니다.

제2조(준용규정)

이 특별약관에 정하지 아니한 사항은 ()약관을 따릅니다.

보험료분납 특별약관

제1조(보험료의 분납)

계약자는 이 특별약관에 따라 보험료를 ()회 나누어 회사에 납입합니다.

제2조(분할보험료의 납입)

① 계약자는 분납보험료를 다음 방법에 따라 정한 날짜까지 납입하여야 합니다.

분할 회수	분납보험료 및 납입시기	
	제1회 분납보험료	제2회 이후 분납보험료
2회	계약을 체결할 때 연납보험료의 1/2	제1회 분납보험료를 납입한 날로부터 6개월이 경과한 보험증권에 기재된 납입기일 안에 보험료의 1/2
4회	계약을 체결할 때 연납보험료의 1/4	제1회 분납보험료를 납입한 날로부터 매 3개월마다 보험증권에 기재된 납입기일 안에 3회에 걸쳐 매회, 보험료의 1/4
12회	계약을 체결할 때 연납보험료의 1/12	제1회 분납보험료를 납입한 날로부터 매월 보험증권에 기재된 납입기일 안에 11회에 걸쳐 매회, 보험료의 1/12

② 제1항의 제1회 분납보험료를 납입하기 전에 생긴 사고는 보상하지 않습니다.

③ 계약자는 제2회 이후의 보험료를 계약 체결시 납입하기로 약속한 날(이하 “납입기일”이라 합니다)까지 납입하여야 하며, 회사는 계약자가 보험료를 납입한 경우에는 영수증을 발행하여 드립니다. 다만, 금융회사(우체국을 포함합니다.)를 통하여 보험료를 납입한 경우에는 그 금융회사 발행 증빙서류를 영수증으로 대신합니다.

제3조(추가보험료의 납입)

① 회사가 보통약관 제17조(상해보험계약 후 알릴 의무)로 인하여 발생한 추가보험료를 청구하였을 때에는 계약자는 그 전액을 일시불로 납입하여야 합니다.

② 계약자가 제1항의 추가보험료 납입을 태만히 하였을 때에는 회사는 추가보험료 영수전에 발생한 사고의 손해에 대한 보험금은 계약사항 변동전 계약에 따라 보험금을 지급합니다.

제4조(준용규정)

이 특별약관에 정하지 아니한 사항은 보통약관을 따릅니다.

보험료 자동납입 특별약관

제1조(보험료의 납입)

계약자는 보험료분납 특별약관에 의하여 보험료를 분납하는 경우 제2회차 이후의 보험료를 이 특별약관에 따라 계약자의 거래은행 지정계좌를 이용하여 자동납입합니다.

제2조(자동납입 신청)

계약자는 보험계약과 동시에 계약자의 거래은행 지정계좌를 이용하여 보험료를 자동납입하는 별첨 신청서를 작성합니다.

제3조(보험료의 영수)

자동납입일자는 보험계약 청약서에 기재된 보험료 납입 해당일에도 불구하고 해당월의 계약자가 희망하는 일자에 회사와 합의하는 일자로 합니다.

제4조(계약후 알릴 의무)

계약자는 거래은행 지정계좌의 번호가 변경 또는 거래정지된 경우에는 즉시 이 사실을 회사에 알려야 합니다.

제5조(준용규정)

이 특별약관에 정하지 아니한 사항은 보통약관을 따릅니다.

자동갱신 특별약관

제1조(적용범위)

이 특별약관은 회사와 계약자간에 보험계약의 자동갱신에 대하여 합의가 되었을 때에 적용합니다.

제2조(보험계약의 갱신)

- ① 보험계약이 다음 각 호의 조건을 충족하는 경우에는 보험계약이 만기되는 전일까지 계약자의 별도의 의사표시가 없을 때에는 종전의 내용(이하 『갱신전 보험계약』이라 합니다)과 동일한 내용으로 보험계약이 만기되는 날의 다음날(이하 『갱신일』이라 합니다)에 갱신되는 것으로 합니다.
1. 갱신된 보험계약(이하 『갱신보험계약』이라 합니다)의 만기일이 회사가 정한 기간 내일 것
 2. 갱신일에 있어서 피보험자의 나이가 회사가 정한 나이의 범위내일 것
 3. 갱신전 보험계약의 보험료가 정상적으로 납입완료 되었을 것
 4. 갱신전 보험계약의 소멸사유에 해당하지 않을 것
- ② 상기 1항에도 불구하고 갱신전 보험계약의 특약중 ‘손해보상후의 계약 조항에 따라 특약이 소멸된 경우 또는 갱신이 제한된 경우 해당 특약을 제외하고 갱신됩니다.
- ③ 제1항 및 제2항에 의하여 이 보험계약이 자동갱신된 경우에는 회사는 보험증권을 계약자에게 드립니다.

제3조(납입최고와 계약의 해지)

- ① 계약자가 자동갱신된 보험료를 당해 계약의 약정한 기일까지 납입하지 않았을 때에는 다음달 말일까지 납입최고기간으로 하며, 납입최고기간 내에 생긴 사고에 대하여는 보상합니다.
- ② 회사는 납입최고기간이 끝나기 15일 이전까지 서면 또는 전화(음성녹음)로 계약자(타인을 위한 보험의 경우 특정된 보험수익자 포함)에게 계약의 해지를 예고하고, 그 후 계약자가 보험료를 납입최고기간의 만료일까지 납입하지 아니하면 납입최고기간이 끝나는 날의 다음 날부터 이 계약은 해지됩니다.

제4조(갱신 적용)

- ① 회사는 갱신계약에 대하여 갱신전 약관을 적용하며(법령 및 금융위원회의 명령, 제도적인 약관개정에 따라 약관이 변경된 경우에는 변경된 약관 적용), 보험요율에 관한 제도 또는 보험료를 개정된 경우에는 갱신일 현재의 제도 또는 보험료를 적용합니다.
- ② 회사는 이 계약의 보험기간이 끝나기 15일 전까지 해당 피보험자가 납입하여야 하는 갱신계약 보험료를 서면으로 안내하여 드립니다.

제5조(준용규정)

이 특별약관에 정하지 아니한 사항은 보통약관을 따릅니다.

지정대리청구서비스 특별약관

제1조(적용대상)

이 특별약관(이하 “특약”)은 계약자, 피보험자 및 보험수익자가 모두 동일한 보통약관 및 특별약관에 적용됩니다.

제2조(특약의 체결 및 소멸)

- ① 이 특약은 보험계약자의 청약(請約)과 보험회사의 승낙(承諾)으로 부가되어집니다. (이하 보험계약자는 “계약자”, 보험회사는 “회사” 라 합니다)
- ② 제1조(적용대상)의 보험계약이 해지(解止) 또는 기타 사유에 의하여 효력을 가지지 아니하게 되는 경우에는 이 특약은 더 이상 효력을 가지지 아니합니다.

제3조(지정대리청구인의 지정)

- ① 보험계약자는 보통약관 또는 특별약관에서 정한 보험금을 직접 청구할 수 없는 특별한 사정이 있을 경우를 대비하여 계약체결시 또는 계약체결 이후 다음 각호의 1에 해당하는 자 중 1인을 보험금의 대리청구인(이하, “지정대리청구인”이라 합니다)으로 지정(제4조에 의한 변경 지정 포함)할 수 있습니다. 다만, 지정대리청구인은 보험금 청구시에도 다음 각호의 1에 해당하여야 합니다.
 1. 피보험자와 동거하거나 피보험자와 생계를 같이 하고 있는 피보험자의 가족관계등록부상 또는 주민등록상의 배우자
 2. 피보험자와 동거하거나 피보험자와 생계를 같이 하고 있는 피보험자의 3촌 이내의 친족
- ② 제1항에도 불구하고, 지정대리청구인이 지정된 이후에 제1조(적용대상)의 보험수익자가 변경되는 경우에는 이미 지정된 지정대리청구인의 자격은 자동적으로 상실된 것으로 봅니다.

제4조(지정대리청구인의 변경지정)

계약자는 다음의 서류를 제출하고 지정대리청구인을 변경 지정할 수 있습니다. 이 경우 회사는 변경 지정을 서면으로 알리거나 보험증권의 뒷면에 기재하여 드립니다.

1. 지정대리청구인 변경신청서(회사양식)
2. 보험증권
3. 지정대리청구인의 주민등록등본, 가족관계등록부(기본증명서 등)
4. 신분증(주민등록증이나 운전면허증 등 본인임을 확인할 수 있는 사진이 붙은 정부기관에서 발행한 신분증, 본인이 아닌 경우에는 본인의 인감증명서 또는 본인서명사실확인서 포함)

제5조(보험금 지급 등의 절차)

- ① 지정대리청구인은 제6조(보험금 청구시 구비서류)에 정한 구비서류 및 제1조(적용대상)의 보험수익자가 보험금을 직접 청구할 수 없는 특별한 사정이 있음을 증명하는 서류를 제출하고 회사의 승낙을 얻어 제1조(적용대상)의 보험수익자의 대리인으로서 보험금(사망보험금 제외)을 청구하고 수령할 수 있습니다.
- ② 회사가 보험금을 지정대리청구인에게 지급한 경우에는 그 이후 보험금 청구를 받더라도 회사는 이를 지급하지 않습니다.

제6조(보험금 등 청구시 구비서류)

지정대리청구인은 회사가 정하는 방법에 따라 다음의 서류를 제출하고 보험금을 청구하여야 합니다.

1. 청구서(회사양식)
2. 사고증명서
3. 신분증(주민등록증이나 운전면허증 등 본인임을 확인할 수 있는 사진이 붙은 정부기관에서 발행한 신분증)
4. 피보험자의 인감증명서 또는 본인서명사실확인서
5. 피보험자 및 지정대리청구인의 가족관계등록부(가족관계증명서) 및 주민등록등본

6. 기타 지정대리청구인이 보험금 등의 수령에 필요하여 제출하는 서류

제7조(준용규정)

이 특약에서 정하지 아니한 사항에 대하여는 보통약관 및 해당 특별약관의 규정을 따릅니다.

【별표1】 장애분류표

① 총칙

1. 장애의 정의

- 1) “장애”라 함은 상해 또는 질병에 대하여 치유된 후 신체에 남아 있는 영구적인 정신 또는 육체의 훼손상태 및 기능상실 상태를 말한다. 다만, 질병과 부상의 주증상과 합병증상 및 이에 대한 치료를 받는 과정에서 일시적으로 나타나는 증상은 장애에 포함되지 않는다.
- 2) “영구적”이라 함은 원칙적으로 치유하는 때 장래 회복할 가망이 없는 상태로서 정신적 또는 육체적 훼손상태 임이 의학적으로 인정되는 경우를 말한다.
- 3) “치유된 후”라 함은 상해 또는 질병에 대한 치료의 효과를 기대할 수 없게 되고 또한 그 증상이 고정된 상태를 말한다.
- 4) 다만, 영구히 고정된 증상은 아니지만 치료 종결 후 한시적으로 나타나는 장애에 대하여는 그 기간이 5년 이상인 경우 해당 장애지급률의 20%를 장애지급률로 한다.
- 5) 위 4)에 따라 장애지급률이 결정되었으나 그 이후 보장받을 수 있는 기간(계약의 효력이 없어진 경우에는 보험기간이 10년 이상인 계약은 상해 발생일 또는 질병의 진단확정일부터 2년 이내로 하고, 보험기간이 10년 미만인 계약은 상해 발생일 또는 질병의 진단확정일부터 1년 이내)에 장애상태가 더 악화된 때에는 그 악화된 장애상태를 기준으로 장애지급률을 결정한다.

2. 신체부위

“신체부위”라 함은 ① 눈 ② 귀 ③ 코 ④ 씹어먹거나 말하는 기능 ⑤ 외모 ⑥ 척추(등뼈) ⑦ 체간골 ⑧ 팔 ⑨ 다리 ⑩ 손가락 ⑪ 발가락 ⑫ 흉·복부 장기 및 비뇨생식기 ⑬ 신경계·정신행동의 13개 부위를 말하며, 이를 각각 동일한 신체부위라 한다. 다만, 좌우의 눈, 귀, 팔, 다리, 손가락, 발가락은 각각 다른 신체부위로 본다.

3. 기타

- 1) 하나의 장애가 관찰 방법에 따라서 장애분류표상 2가지 이상의 신체부위에서 장애로 평가되는 경우에는 그 중 높은 지급률을 적용한다.
- 2) 동일한 신체부위에 2가지 이상의 장애가 발생한 경우에는 합산하지 않고 그 중 높은 지급률을 적용함을 원칙으로 한다. 그러나 각 신체부위별 판정기준에서 별도로 정한 경우에는 그 기준에 따른다.
- 3) 하나의 장애가 다른 장애와 통상 파생하는 관계에 있는 경우에는 그중 높은 지급률만을 적용하며, 하나의 장애로 둘 이상의 파생장애가 발생하는 경우 각 파생장애의 지급률을 합산한 지급률과 최초 장애의 지급률을 비교하여 그 중 높은 지급률을 적용한다.
- 4) 의학적으로 뇌사판정을 받고 호흡기능과 심장박동기능을 상실하여 인공심박동기 등 장치에 의존하여 생명을 연장하고 있는 뇌사상태는 장애의 판정대상에 포함되지 않는다. 다만, 뇌사판정을 받은 경우가 아닌 식물인간 상태(의식이 전혀 없고 사지의 자발적인 움직임이 불가능하여 일상생활에서 항시 간호가 필요한 상태)는 각 신체부위별 판정기준에 따라 평가한다.
- 5) 장애진단서에는 ① 장애진단명 및 발생시기 ② 장애의 내용과 그 정도 ③ 사고와의 인과관계 및 사고의 관여도 ④ 향후 치료의 문제 및 호전도를 필수적으로 기재해야 한다. 다만, 신경계·정신행동 장애의 경우 ① 개호(장애로 혼자서 활동이 어려운 사람을 곁에서 돌보는 것) 여부 ② 객관적 이유 및 개호의 내용을 추가적으로 기재하여야 한다.

② 장애분류별 판정기준

1. 눈의 장애

가. 장애의 분류

장애의 분류	지급률
1) 두눈이 멀었을 때	100
2) 한눈이 멀었을 때	50
3) 한눈의 교정시력이 0.02이하로 된 때	35
4) 한눈의 교정시력이 0.06이하로 된 때	25
5) 한눈의 교정시력이 0.1이하로 된 때	15
6) 한눈의 교정시력이 0.2이하로 된 때	5
7) 한눈의 안구(눈동자)에 뚜렷한 운동장애나 뚜렷한 조절기능장애를 남긴 때	10
8) 한눈에 뚜렷한 시야장애를 남긴 때	5
9) 한눈의 눈꺼풀에 뚜렷한 결손을 남긴 때	10
10) 한눈의 눈꺼풀에 뚜렷한 운동장애를 남긴 때	5

나. 장애판정기준

- 시력장애의 경우 공인된 시력검사표에 따라 최소 3회 이상 측정한다.
- “교정시력”이라 안경(콘택트렌즈를 포함한 모든 종류의 시력 교정수단)으로 교정한 원거리 최대교정시력을 말한다. 다만, 각막이식술을 받은 환자인 경우 각막이식술 이전의 시력상태를 기준으로 평가한다.
- “한 눈이 멀었을 때”라 함은 안구의 적출은 물론 명암을 가리지 못하거나(“광각 무”) 겨우 가릴 수 있는 경우(“광각 유”)를 말한다.
- “한 눈의 교정시력이 0.02이하로 된 때”라 함은 안전수동(Hand Movement)^{주1)}, 안전수지(Finger Counting)^{주2)} 상태를 포함한다.
 - ※ 주1) 안전수동 : 물체를 감별할 정도의 시력상태가 아니며 눈앞에서 손의 움직임을 식별할 수 있을 정도의 시력상태
 - 주2) 안전수지 : 시표의 가장 큰 글씨를 읽을 수 있는 정도의 시력은 아니나 눈 앞 30cm 이내에서 손가락의 개수를 식별할 수 있을 정도의 시력상태
- 안구(눈동자) 운동장애의 판정은 질병의 진단 또는 외상 후 1년 이상이 지난 뒤 그 장애 정도를 평가한다.
- “안구(눈동자)의 뚜렷한 운동장애”라 함은 아래의 두 경우 중 하나에 해당하는 경우를 말한다.
 - 가) 한 눈의 안구(눈동자)의 주시야(머리를 움직이지 않고 눈만을 움직여서 볼 수 있는 범위)의 운동범위가 정상 1/2 이하로 감소된 경우
 - 나) 중심 20도 이내에서 복시(물체가 둘로 보이거나 겹쳐 보임)를 남긴 경우
- “안구(눈동자)의 뚜렷한 조절기능장애”라 함은 조절력이 정상 1/2 이하로 감소된 경우를 말한다. 다만, 조절력의 감소를 무시할 수 있는 50세 이상(장애진단시 연령 기준)의 경우에는 제외한다.
- “뚜렷한 시야 장애”라 함은 한 눈의 시야 범위가 정상시야 범위의 60% 이하로 제한된 경우를 말한다. 이 경우 시야검사는 공인된 시야검사방법으로 측정하며, 시야장애 평가 시 자동시야검사계(골드만 시야검사)를 이용하여 8방향 시야범위 합계를 정상범위와 비교하여 평가한다.
- “눈꺼풀에 뚜렷한 결손을 남긴 때”라 함은 눈꺼풀의 결손으로 눈을 감았을 때 각막(검은 자위)이 완전히 덮여 있지 않는 경우를 말한다.
- “눈꺼풀에 뚜렷한 운동장애를 남긴 때”라 함은 눈을 떴을 때 동공을 1/2 이상 덮거나 또는 눈을 감았을 때 각막을 완전히 덮을 수 없는 경우를 말한다.
- 외상이나 화상 등으로 안구의 적출이 불가피한 경우에는 외모의 추상(추한 모습)이 가산된다. 이 경우 안구가 적출되어 눈자위의 조직요물(凹液) 등으로 의안마저 끼워 넣을 수 없는 상태이면 “뚜렷한 추상(추한 모습)”으로, 의안을 끼워 넣을 수 있는 상태이면 “약간의 추상(추한 모습)”으로 지급률을 가산한다.
- “눈꺼풀에 뚜렷한 결손을 남긴 때”에 해당하는 경우에는 추상(추한 모습)장애를 포함하여 장애를 평가한 것으로 보고 추상(추한 모습)장애를 가산하지 않는다. 다만, 안면부의 추상(추한 모습)은 두 가지 장애평가 방법 중 피보험자에 유리한 것을 적용한다.

2. 귀의 장애

가. 장애의 분류

장애의 분류	지급률
1) 두 귀의 청력을 완전히 잃었을 때	80
2) 한 귀의 청력을 완전히 잃고, 다른 귀의 청력에 심한 장애를 남긴 때	45
3) 한 귀의 청력을 완전히 잃었을 때	25
4) 한 귀의 청력에 심한 장애를 남긴 때	15
5) 한 귀의 청력에 약간의 장애를 남긴 때	5
6) 한 귀의 귓바퀴의 대부분이 결손된 때	10
7) 평형기능에 장애를 남긴 때	10

나. 장애판정기준

- 청력장애는 순음청력검사 결과에 따라 데시벨(dB : decibel)로서 표시하고 3회 이상 청력검사를 실시한 후 적용한다. 다만, 각 측정치의 결과값 차이가 ±10dB 이상인 경우 청성뇌간반응검사(ABR)를 통해 객관적인 장애 상태를 재평가하여야 한다.
- “한 귀의 청력을 완전히 잃었을 때”라 함은 순음청력검사 결과 평균순음역치가 90dB 이상인 경우를 말한다.
- “심한 장애를 남긴 때”라 함은 순음청력검사 결과 평균순음역치가 80dB 이상인 경우에 해당되어, 귀에다 대고 말하지 않고는 큰 소리를 알아듣지 못하는 경우를 말한다.
- “약간의 장애를 남긴 때”라 함은 순음청력검사 결과 평균순음역치가 70dB 이상인 경우에 해당되어, 50cm 이상의 거리에서는 보통의 말소리를 알아듣지 못하는 경우를 말한다.
- 순음청력검사를 실시하기 곤란하거나(청력의 감소가 의심되지만 의사소통이 되지 않는 경우, 만 3세 미만의 소아 포함) 검사결과에 대한 검증이 필요한 경우에는 ‘언어청력검사, 임피던스 청력검사, 청성뇌간반응검사(ABR), 이음향방사검사’ 등을 추가 실시 후 장애를 평가한다.

다. 귓바퀴의 결손

- “귓바퀴의 대부분이 결손된 때”라 함은 귓바퀴의 연골부가 1/2이상 결손된 경우를 말한다.
- 귓바퀴의 연골부가 1/2 미만 결손이고 청력에 이상이 없으면 외모의 추상(추한 모습)장애로만 평가한다.

라. 평형기능의 장애

- “평형기능에 장애를 남긴 때”라 함은 전정기관 이상으로 보행 등 일상생활이 어려운 상태로 아래의 평형장애 평가항목별 합산점수가 30점 이상인 경우를 말한다.

항목	내 용	점수
검사소견	양측 전정기능 소실	14
	양측 전정기능 감소	10
	일측 전정기능 소실	4
치료병력	장기 통원치료(1년간 12회이상)	6
	장기 통원치료(1년간 6회이상)	4
	단기 통원치료(6개월간 6회이상)	2
	단기 통원치료(6개월간 6회미만)	0
기능장애소견	두 눈을 감고 일어서기 곤란하거나 두 눈을 뜨고 10m 거리를 직선으로 걷다가 쓰러지는 경우	20
	두 눈을 뜨고 10m 거리를 직선으로 걷다가 중간에 균형을 잡으려 멈추어야 하는 경우	12
	두 눈을 뜨고 10m 거리를 직선으로 걸을 때 중앙에서 60cm 이상 벗어나는 경우	8

- 평형기능의 장애는 장애판정 직전 1년 이상 지속적인 치료 후 장애가 고착되었을 때 판정하며, 뇌병변 여부, 전정기능 이상 및 장애상태를 평가하기 위해 아래의 검사들을 기초로 한다.

- 가) 뇌영상검사(CT, MRI)
- 나) 온도안진검사, 전기안진검사(또는 비디오안진검사) 등

3. 코의 장애

가. 장애의 분류

장애의 분류	지급률
1) 코의 호흡기능을 완전히 잃었을 때	15
2) 코의 후각기능을 완전히 잃었을 때	5

나. 장애판정기준

- 1) "코의 호흡기능을 완전히 잃었을 때"라 함은 일상생활에서 구강호흡의 보조를 받지 않는 상태에서 코로 숨쉬는 것만으로 정상적인 호흡을 할 수 없다는 것이 비강통기도검사 등 의학적으로 인정된 검사로 확인되는 경우를 말한다.
- 2) '코의 후각기능을 완전히 잃었을 때'라 함은 후각신경의 손상으로 양쪽 코의 후각기능을 완전히 잃은 경우를 말하며, 후각감퇴는 장애의 대상으로 하지 않는다.
- 3) 양쪽 코의 후각기능은 후각인지검사, 후각역치검사 등을 통해 6개월 이상 고정된 후각의 완전손실이 확인되어야 한다.
- 4) 코의 추상(추한 모습)장애를 수반한 때에는 기능장애의 지급률과 추상장애의 지급률을 합산한다.

4. 씹어먹거나 말하는 장애

가. 장애의 분류

장애의 분류	지급률
1) 씹어먹는 기능과 말하는 기능 모두에 심한 장애를 남긴 때	100
2) 씹어먹는 기능에 심한 장애를 남긴 때	80
3) 말하는 기능에 심한 장애를 남긴 때	60
4) 씹어먹는 기능과 말하는 기능 모두에 뚜렷한 장애를 남긴 때	40
5) 씹어먹는 기능 또는 말하는 기능에 뚜렷한 장애를 남긴 때	20
6) 씹어먹는 기능과 말하는 기능 모두에 약간의 장애를 남긴 때	10
7) 씹어먹는 기능 또는 말하는 기능에 약간의 장애를 남긴 때	5
8) 치아에 14개 이상의 결손이 생긴 때	20
9) 치아에 7개 이상의 결손이 생긴 때	10
10) 치아에 5개 이상의 결손이 생긴 때	5

나. 장애의 평가기준

- 1) 씹어먹는 기능의 장애는 윗니(상악치아)와 아랫니(하악치아)의 맞물림(교합), 배열상태 및 아래턱의 개구운동, 삼킴(연하)운동 등에 따라 종합적으로 판단하여 결정한다.
- 2) "씹어먹는 기능에 심한 장애를 남긴 때"라 함은 심한 개구운동 제한이나 저작운동 제한으로 물이나 이에 준하는 음료 이외는 섭취하지 못하는 경우를 말한다.
- 3) "씹어먹는 기능에 뚜렷한 장애를 남긴 때"라 함은 아래의 경우 중 하나 이상에 해당되는 때를 말한다.
 - 가) 뚜렷한 개구운동 제한 또는 뚜렷한 저작운동 제한으로 미음 또는 이에 준하는 정도의 음식물(죽 등)이외는 섭취하지 못하는 경우
 - 나) 위아래턱(상·하악)의 가운데 앞니(중절치)간 최대 개구운동이 1cm이하로 제한되는 경우
 - 다) 위아래턱(상·하악)의 부정교합(전방, 측방)이 1.5cm이상인 경우

- 라) 1개 이하의 치아만 교합되는 상태
 마) 연하기능검사(비디오 투시검사)상 연하장애가 있고, 유동식 섭취 시 흡인이 발생하고 연식 외에는 섭취가 불가능한 상태
- 4) “씹어먹는 기능에 약간의 장애를 남긴 때”라 함은 아래의 경우 중 하나 이상에 해당되는 때를 말한다.
 가) 약간의 개구운동 제한 또는 약간의 저작운동 제한으로 부드러운 고형식(밥, 빵 등)만 섭취 가능한 경우
 나) 위아래턱(상·하악)의 가운데 앞니(중절치)간 최대 개구운동이 2cm이하로 제한되는 경우
 다) 위아래턱(상·하악)의 부정교합(전방, 측방)이 1cm이상인 경우
 라) 양측 각 1개 또는 편측 2개 이하의 치아만 교합되는 상태
 마) 연하기능검사(비디오 투시검사)상 연하장애가 있고, 유동식 섭취시 간헐적으로 흡인이 발생하고 부드러운 고형식 외에는 섭취가 불가능한 상태
- 5) 개구장애는 턱관절의 이상으로 개구운동 제한이 있는 상태를 말하며, 최대 개구상태에서 위아래턱(상·하악)의 가운데 앞니(중절치)간 거리를 기준으로 한다. 단, 가운데 앞니(중절치)가 없는 경우에는 측정가능한 인접 치아간 거리의 최대치를 기준으로 한다.
- 6) 부정교합은 위턱(상악)과 아래턱(하악)의 부조화로 윗니(상악치아)와 아랫니(하악치아)가 전방 및 측방으로 맞물림에 제한이 있는 상태를 말한다.
- 7) “말하는 기능에 심한 장애를 남긴 때”라 함은 아래의 경우 중 하나 이상에 해당되는 때를 말한다.
 가) 언어평가상 자음정확도가 30%미만인 경우
 나) 전실어증, 운동성실어증(브로카실어증)으로 의사소통이 불가능한 경우
- 8) “말하는 기능에 뚜렷한 장애를 남긴 때”라 함은 아래의 경우 중 하나 이상에 해당되는 때를 말한다.
 가) 언어평가상 자음정확도가 50%미만인 경우
 나) 언어평가상 표현언어지수 25%미만인 경우
- 9) “말하는 기능에 약간의 장애를 남긴 때”라 함은 아래의 경우 중 하나 이상에 해당되는 때를 말한다.
 가) 언어평가상 자음정확도가 75%미만인 경우
 나) 언어평가상 표현언어지수 65%미만인 경우
- 10) 말하는 기능의 장애는 1년 이상 지속적인 언어치료를 시행한 후 증상이 고착되었을 때 평가하며, 객관적인 검사를 기초로 평가한다.
- 11) 뇌중추신경계 손상(정신인지기능 저하, 편마비 등)으로 인한 말하는 기능의 장애(실어증, 구음장애) 또는 씹어먹는 기능의 장애는 신경계정신행동 장애 평가와 비교하여 그 중 높은 지급률 하나만 인정한다.
- 12) “치아의 결손”이란 치아의 상실 또는 발치된 경우를 말하며, 치아의 일부 손상으로 금관치료(크라운 보철수복)를 시행한 경우에는 치아의 일부 결손을 인정하여 1/2개 결손으로 적용한다.
- 13) 보철치료를 위해 발치한 정상치아, 노화로 인해 자연 발치된 치아, 보철(복합레진, 인레이, 온레이 등)한 치아, 기존 의치(틀니, 임플란트 등)의 결손은 치아의 상실로 인정하지 않는다.
- 14) 상실된 치아의 크기가 크든지 또는 치간의 간격이나 치아 배열구조 등의 문제로 사고와 관계없이 새로운 치아가 결손된 경우에는 사고로 결손된 치아 수에 따라 지급률을 결정한다.
- 15) 어린이의 유치는 향후에 영구치로 대체되므로 후유장애의 대상이 되지 않으나, 선천적으로 영구치 결손이 있는 경우에는 유치의 결손을 후유장애로 평가한다.
- 16) 가철성 보철물(신체의 일부에 붙였다 떼었다 할 수 있는 틀니 등)의 파손은 후유장애의 대상이 되지 않는다.

5. 외모의 추상(추한 모습)장애

가. 장애의 분류

장애의 분류	지급률
1) 외모에 뚜렷한 추상(추한 모습)을 남긴 때	15
2) 외모에 약간의 추상(추한 모습)을 남긴 때	5

나. 장애판정기준

- 1) “외모”란 얼굴(눈, 코, 귀, 입 포함), 머리, 목을 말한다.
- 2) “추상(추한 모습)장애”라 함은 성형수술(반흔성형술, 레이저치료 등 포함)을 시행한 후에도 영구히 남게 되는 상태의 추상(추한 모습)을 말한다.
- 3) “추상(추한 모습)을 남긴 때”라 함은 상처의 흔적, 화상 등으로 피부의 변색, 모발의 결손, 조직(뼈, 피부 등)의 결손 및 함몰 등으로 성형수술을 하여도 더 이상 추상(추한 모습)이 없어지지 않는 경우를 말한다.
- 4) 다발성 반흔 발생시 각 판정부위(얼굴, 머리, 목) 내의 다발성 반흔의 길이 또는 면적은 합산하여 평가한다. 단, 길이가 5mm 미만의 반흔은 합산대상에서 제외한다.
- 5) 추상(추한 모습)이 얼굴과 머리 또는 목 부위에 걸쳐 있는 경우에는 머리 또는 목에 있는 흉터의 길이 또는 면적의 1/2을 얼굴의 추상(추한 모습)으로 보아 산정한다.

다. 뚜렷한 추상(추한 모습)

- 1) 얼굴
 - 가) 손바닥 크기 1/2 이상의 추상(추한 모습)
 - 나) 길이 10cm 이상의 추상 반흔(추한 모습의 흉터)
 - 다) 지름 5cm 이상의 조직함몰
 - 라) 코의 1/2이상 결손
- 2) 머리
 - 가) 손바닥 크기 이상의 반흔(흉터) 및 모발결손
 - 나) 머리뼈의 손바닥 크기 이상의 손상 및 결손
- 3) 목
손바닥 크기 이상의 추상(추한 모습)

라. 약간의 추상(추한 모습)

- 1) 얼굴
 - 가) 손바닥 크기 1/4 이상의 추상(추한 모습)
 - 나) 길이 5cm 이상의 추상반흔(추한 모습의 흉터)
 - 다) 지름 2cm 이상의 조직함몰
 - 라) 코의 1/4이상 결손
- 2) 머리
 - 가) 손바닥 크기 1/2 이상의 반흔(흉터) 및 모발결손
 - 나) 머리뼈의 손바닥 크기 1/2 이상의 손상 및 결손
- 3) 목
손바닥 크기 1/2 이상의 추상(추한 모습)

마. 손바닥 크기

“손바닥 크기”라 함은 해당 환자의 손가락을 제외한 손바닥의 크기를 말하며, 12세 이상의 성인에서는 8×10cm(1/2 크기는 40cm², 1/4 크기는 20cm²), 6~11세의 경우는 6×8cm(1/2 크기는 24cm², 1/4 크기는 12cm²), 6세 미만의 경우는 4×6cm(1/2 크기는 12cm², 1/4 크기는 6cm²)로 간주한다.

6. 척추(등뼈)의 장애

가. 장애의 분류

장애의 분류	지급률
1) 척추(등뼈)에 심한 운동장애를 남긴 때	40

2) 척추(등뼈)에 뚜렷한 운동장해를 남긴 때	30
3) 척추(등뼈)에 약간의 운동장해를 남긴 때	10
4) 척추(등뼈)에 심한 기형을 남긴 때	50
5) 척추(등뼈)에 뚜렷한 기형을 남긴 때	30
6) 척추(등뼈)에 약간의 기형을 남긴 때	15
7) 추간판탈출증으로 인한 심한 신경 장애	20
8) 추간판탈출증으로 인한 뚜렷한 신경 장애	15
9) 추간판탈출증으로 인한 약간의 신경 장애	10

나. 장애판정기준

- 1) 척추(등뼈)는 경추에서 흉추, 요추, 제1천추까지를 동일한 부위로 한다. 제2천추 이하의 천골 및 미골은 체간골의 장애로 평가한다.
- 2) 척추(등뼈)의 기형장애는 척추체(척추뼈 몸통)를 말하며, 횡돌기 및 극돌기는 제외한다. 이하 이 신체부위에서 같다)의 압박률 또는 척추체(척추뼈 몸통)의 만곡 정도에 따라 평가한다.
 - 가) 척추체(척추뼈 몸통)의 만곡변화는 객관적인 측정방법(Cobb's Angle)에 따라 골절이 발생한 척추체(척추뼈 몸통)의 상·하 인접 정상 척추체(척추뼈 몸통)를 포함하여 측정하며, 생리적 정상만곡을 고려하여 평가한다.
 - 나) 척추(등뼈)의 기형장애는 척추체(척추뼈 몸통)의 압박률, 골절의 부위 등을 기준으로 판정한다. 척추체(척추뼈 몸통)의 압박률은 인접 상·하부[인접 상·하부 척추체(척추뼈 몸통)에 인접성 골절이 있거나, 다발성 척추골절이 있는 경우에는 골절된 척추와 가장 인접한 상·하부] 정상 척추체(척추뼈 몸통)의 전방 높이의 평균에 대한 골절된 척추체(척추뼈 몸통) 전방 높이의 감소비를 압박률로 정한다.
 - 다) 척추(등뼈)의 기형장애는 「산업재해보상보험법 시행규칙」상 경추부, 흉추부, 요추부로 구분하여 각각 하나의 운동단위로 보며, 하나의 운동단위 내에서 여러 개의 척추체(척추뼈 몸통)에 압박골절이 발생한 경우에는 각 척추체(척추뼈 몸통)의 압박률을 합산하고, 두 개 이상의 운동단위에서 장애가 발생한 경우에는 그 중 가장 높은 지급률을 적용한다.
- 3) 척추(등뼈)의 장애는 퇴행성 기왕증 병변과 사고가 그 증상을 악화시킨 부분만큼, 즉 이 사고와의 관여도를 산정하여 평가한다.
- 4) 추간판탈출증으로 인한 신경 장애는 수술 또는 시술(비수술적 치료) 후 6개월 이상 지난 후에 평가한다.
- 5) 신경학적 검사상 나타난 저린감이나 방사통 등 신경자극증상의 원인으로 CT, MRI 등 영상검사서 추간판탈출증이 확인된 경우를 추간판탈출증으로 진단하며, 수술 여부에 관계없이 운동장애 및 기형장애로 평가하지 않는다.
- 6) 심한 운동장애란 다음 중 어느 하나에 해당하는 경우를 말한다.
 - 가) 척추체(척추뼈 몸통)에 골절 또는 탈구로 4개 이상의 척추체(척추뼈 몸통)를 유합(아물어 붙음) 또는 고정된 상태
 - 나) 머리뼈(두개골), 제1경추, 제2경추를 모두 유합 또는 고정된 상태
- 7) 뚜렷한 운동장애란 다음 중 어느 하나에 해당하는 경우를 말한다.
 - 가) 척추체(척추뼈 몸통)에 골절 또는 탈구로 인하여 3개의 척추체(척추뼈 몸통)를 유합(아물어 붙음) 또는 고정된 상태
 - 나) 머리뼈(두개골)와 제1경추 또는 제1경추와 제2경추를 유합 또는 고정된 상태
 - 다) 머리뼈(두개골)와 상위목뼈(상위경추: 제1, 2경추) 사이에 CT 검사 상, 두개 대후두공의 기저점(basion)과 축추 치돌기 상단사이의 거리(BDI : Basion-Dental Interval)에 뚜렷한 이상전위가 있는 상태
 - 라) 상위목뼈(상위경추: 제1, 2경추) CT 검사상, 환추 전방 궁(arch)의 후방과 치상돌기의 전면과의 거리(ADI: Atlanto-Dental Interval)에 뚜렷한 이상전위가 있는 상태
- 8) 약간의 운동장애
 머리뼈(두개골)와 상위목뼈(상위경추: 제1, 2경추)를 제외한 척추체(척추뼈 몸통)에 골절 또는 탈구로 2개의 척추체(척추뼈 몸통)를 유합(아물어 붙음) 또는 고정된 상태

- 9) 심한 기형이란 다음 중 어느 하나에 해당하는 경우를 말한다.
- 가) 척추(등뼈)의 골절 또는 탈구 등으로 35° 이상의 척추전만증(척추가 앞으로 휘어지는 증상), 척추후만증(척추가 뒤로 휘어지는 증상) 또는 20° 이상의 척추측만증(척추가 옆으로 휘어지는 증상) 변형이 있을 때
 - 나) 척추체(척추뼈 몸통) 한 개의 압박률이 60%이상인 경우 또는 한 운동단위 내에 두 개 이상 척추체(척추뼈 몸통)의 압박골절로 각 척추체(척추뼈 몸통)의 압박률의 합이 90% 이상일 때
- 10) 뚜렷한 기형이란 다음 중 어느 하나에 해당하는 경우를 말한다.
- 가) 척추(등뼈)의 골절 또는 탈구 등으로 15° 이상의 척추전만증(척추가 앞으로 휘어지는 증상), 척추후만증(척추가 뒤로 휘어지는 증상) 또는 10° 이상의 척추측만증(척추가 옆으로 휘어지는 증상) 변형이 있을 때
 - 나) 척추체(척추뼈 몸통) 한 개의 압박률이 40%이상인 경우 또는 한 운동단위 내에 두 개 이상 척추체(척추뼈 몸통)의 압박골절로 각 척추체(척추뼈 몸통)의 압박률의 합이 60% 이상일 때
- 11) 약간의 기형이란 다음 중 어느 하나에 해당하는 경우를 말한다.
- 가) 1개 이상의 척추(등뼈)의 골절 또는 탈구로 경도(가벼운 정도)의 척추전만증(척추가 앞으로 휘어지는 증상), 척추후만증(척추가 뒤로 휘어지는 증상) 또는 척추측만증(척추가 옆으로 휘어지는 증상) 변형이 있을 때
 - 나) 척추체(척추뼈 몸통) 한 개의 압박률이 20%이상인 경우 또는 한 운동단위 내에 두 개 이상 척추체(척추뼈 몸통)의 압박골절로 각 척추체(척추뼈 몸통)의 압박률의 합이 40% 이상일 때
- 12) “추간판탈출증으로 인한 심한 신경 장애”란 추간판탈출증으로 추간판을 2마디 이상(또는 1마디 추간판에 대해 2회 이상) 수술하고도 마미신경증후군이 발생하여 하지의 현저한 마비 또는 대소변의 장애가 있는 경우
- 13) “추간판탈출증으로 인한 뚜렷한 신경 장애”란 추간판탈출증으로 추간판 1마디를 수술하고도 신경생리검사서 명확한 신경근병증의 소견이 지속되고 척추신경근의 불완전 마비가 인정되는 경우
- 14) “추간판탈출증으로 인한 약간의 신경 장애”란 추간판탈출증이 확인되고 신경생리검사서 명확한 신경근병증의 소견이 지속되는 경우

7. 체간골의 장애

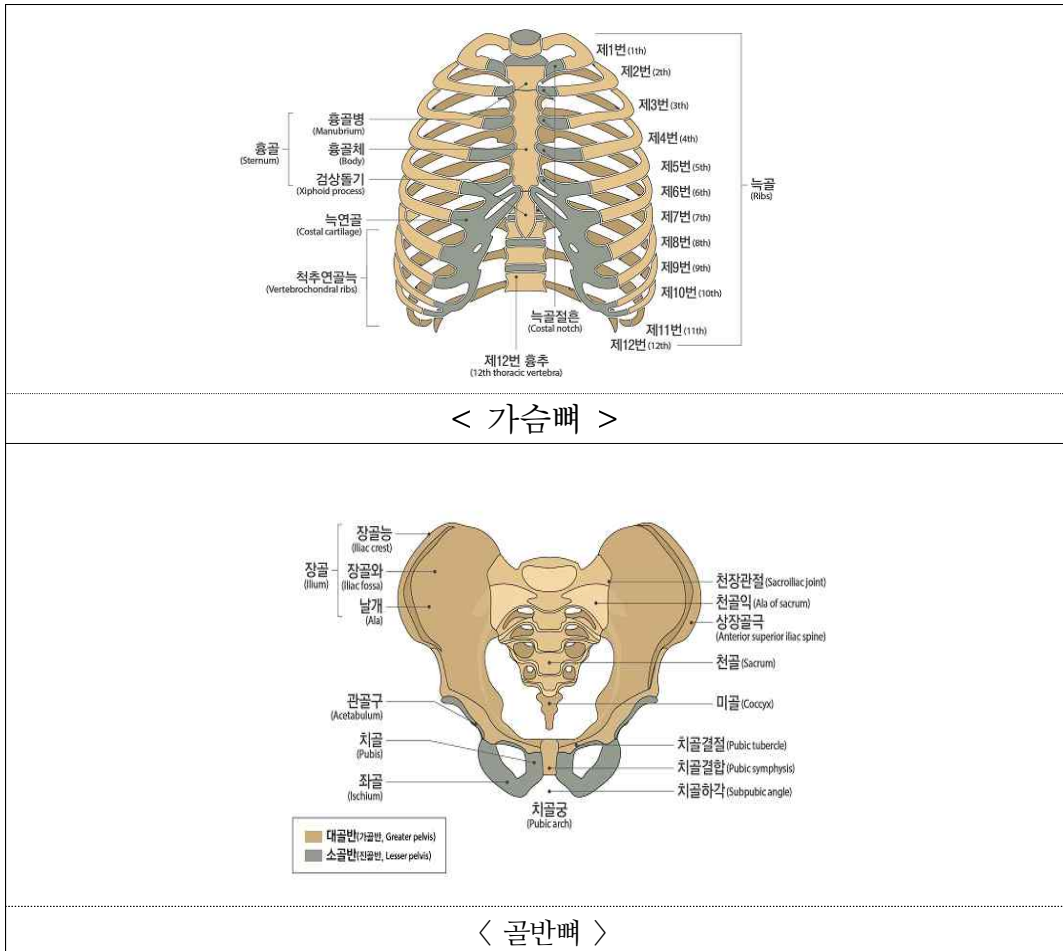
가. 장애의 분류

장애의 분류	지급률
1) 어깨뼈(견갑골)나 골반뼈(장골, 제2천추 이하의 천골, 미골, 좌골 포함)에 뚜렷한 기형을 남긴 때	15
2) 빗장뼈(쇄골), 가슴뼈(흉골), 갈비뼈(늑골)에 뚜렷한 기형을 남긴 때	10

나. 장애판정기준

- 1) “체간골”이라 함은 어깨뼈(견갑골), 골반뼈(장골, 제2천추 이하의 천골, 미골, 좌골 포함), 빗장뼈(쇄골), 가슴뼈(흉골), 갈비뼈(늑골)를 말하며 이를 모두 동일한 부위로 본다.
- 2) “골반뼈의 뚜렷한 기형”이라 함은 아래의 경우 중 하나에 해당하는 때를 말한다.
 - 가) 천장관절 또는 치골문합부가 분리된 상태로 치유되었거나 좌골이 2.5cm 이상 분리된 부정유합 상태
 - 나) 육안으로 변형(결손을 포함)을 명백하게 알 수 있을 정도로 방사선 검사로 측정된 각(角) 변형이 20° 이상인 경우
 - 다) 미골의 기형은 골절이나 탈구로 방사선 검사로 측정된 각(角) 변형이 70° 이상 남은 상태
- 3) “빗장뼈(쇄골), 가슴뼈(흉골), 갈비뼈(늑골), 어깨뼈(견갑골)에 뚜렷한 기형이 남은 때”라 함은 방사선 검사로 측정된 각(角) 변형이 20° 이상인 경우를 말한다.
- 4) 갈비뼈(늑골)의 기형은 그 개수와 정도, 부위 등에 관계없이 전체를 일괄하여 하나의 장애로 취급한다. 다발성

늑골 기형의 경우 각각의 각(角) 변형을 합산하지 않고 그 중 가장 높은 각(角) 변형을 기준으로 평가한다.



8. 팔의 장애

가. 장애의 분류

장애의 분류	지급률
1) 두팔의 손목이상을 잃었을 때	100
2) 한팔의 손목이상을 잃었을 때	60
3) 한팔의 3대 관절중 관절 하나의 기능을 완전히 잃었을 때	30
4) 한팔의 3대 관절중 관절 하나의 기능에 심한 장애를 남긴 때	20
5) 한팔의 3대 관절중 관절 하나의 기능에 뚜렷한 장애를 남긴 때	10
6) 한팔의 3대 관절중 관절 하나의 기능에 약간의 장애를 남긴 때	5
7) 한팔에 가관절이 남아 뚜렷한 장애를 남긴 때	20
8) 한팔에 가관절이 남아 약간의 장애를 남긴 때	10
9) 한팔의 뼈에 기형을 남긴 때	5

나. 장애판정기준

- 1) 골절부에 금속내고정물 등을 사용하였기 때문에 그것이 기능장애의 원인이 되는 때에는 그 내고정물 등이 제거된 후 장애를 평가한다. 단, 제거가 불가능한 경우에는 고정물 등이 있는 상태에서 장애를 평가한다.
- 2) 관절을 사용하지 않아 발생한 일시적인 기능장애(예를 들면 캐스트로 환부를 고정시켰기 때문에 치유 후의 관절에 기능장애가 발생한 경우)는 장애로 평가하지 않는다.
- 3) “팔”이라 함은 어깨관절(견관절)부터 손목관절(완관절)까지를 말한다.
- 4) “팔의 3대관절”이라 함은 어깨관절(견관절), 팔꿈치관절(주관절), 손목관절(완관절)을 말한다.
- 5) “한팔의 손목이상을 잃었을 때”라 함은 손목관절(완관절)부터(손목관절 포함) 심장에 가까운 쪽에서 절단된 때를 말하며, 팔꿈치관절(주관절) 상부에서 절단된 경우도 포함한다.
- 6) 팔의 관절기능장애 평가는 팔의 3대관절의 관절운동범위 제한 등으로 평가한다.
 - 가) 각 관절의 운동범위 측정은 장애평가시점의 「산업재해보상보험법 시행규칙」 제47조 제1항 및 제3항의 정상인의 신체 각 관절에 대한 평균 운동가능영역을 기준으로 정상각도 및 측정방법 등을 따른다.
 - 나) 관절기능장애를 표시할 경우 장애부위의 장애각도와 정상부위의 측정치를 동시에 판단하여 장애상태를 명확히 한다. 단, 관절기능장애가 신경손상으로 인한 경우에는 운동범위 측정이 아닌 근력 및 근전도 검사를 기준으로 평가한다.
- 7) “관절 하나의 기능을 완전히 잃었을 때”라 함은 아래의 경우 중 하나에 해당하는 경우를 말한다.
 - 가) 완전 강직(관절굳음)
 - 나) 근전도 검사상 완전손상(complete injury) 소견이 있으면서 도수근력검사(MMT)에서 근력이 ‘0등급(zero)’인 경우
- 8) “관절 하나의 기능에 심한 장애를 남긴 때”라 함은 아래의 경우 중 하나에 해당하는 경우를 말한다.
 - 가) 해당 관절의 운동범위 합계가 정상운동범위의 1/4이하로 제한된 경우
 - 나) 인공관절이나 인공골두를 삽입한 경우
 - 다) 근전도 검사상 완전손상(complete injury)소견이 있으면서 도수근력검사(MMT)에서 근력이 ‘1등급(trace)’인 경우
- 9) “관절 하나의 기능에 뚜렷한 장애를 남긴 때”라 함은 아래의 경우 중 하나에 해당하는 경우를 말한다.
 - 가) 해당 관절의 운동범위 합계가 정상운동범위의 1/2 이하로 제한된 경우
 - 나) 근전도 검사상 불완전한 손상(incomplete injury) 소견이 있으면서 도수근력검사(MMT)에서 근력이 2등급(poor)인 경우
- 10) “관절 하나의 기능에 약간의 장애를 남긴 때”라 함은 아래의 경우 중 하나에 해당하는 때를 말한다.
 - 가) 해당 관절의 운동범위 합계가 정상운동범위의 3/4 이하로 제한된 경우
 - 나) 근전도 검사상 불완전한 손상(incomplete injury)소견이 있으면서 도수근력검사(MMT)에서 근력이 3등급(fair)인 경우
- 11) “가관절^{주)}이 남아 뚜렷한 장애를 남긴 때”라 함은 상완골에 가관절이 남은 경우 또는 요골과 척골의 2개 뼈 모두에 가관절이 남은 경우를 말한다.

※ 주) 가관절이란, 충분한 경과 및 골이식술 등 골유합을 얻는데 필요한 수술적 치료를 시행하였음에도 불구하고 골절부의 유합이 이루어지지 않는 ‘불유합’ 상태를 말하며, 골유합이 지연되는 지연유합은 제외한다.
- 12) “가관절이 남아 약간의 장애를 남긴 때”라 함은 요골과 척골중 어느 한 뼈에 가관절이 남은 경우를 말한다.
- 13) “뼈에 기형을 남긴 때”라 함은 상완골 또는 요골과 척골에 변형이 남아 정상에 비해 부정유합된 각 변형이 15° 이상인 경우를 말한다.

다. 지급률의 결정

- 1) 한 팔의 3대 관절중 관절 하나에 기능장애가 생기고 다른 관절 하나에 기능장애가 발생한 경우 지급률은 각각 적용하여 합산한다.
- 2) 1상지(팔과 손가락)의 후유장애 지급률은 원칙적으로 각각 합산하되, 지급률은 60% 한도로 한다.

9. 다리의 장애

가. 장애의 분류

장애의 분류	지급률
1) 두다리의 발목 이상을 잃었을 때	100
2) 한다리의 발목 이상을 잃었을 때	60
3) 한다리의 3대 관절중 관절 하나의 기능을 완전히 잃었을 때	30
4) 한다리의 3대 관절중 관절 하나의 기능에 심한 장애를 남긴 때	20
5) 한다리의 3대 관절중 관절 하나의 기능에 뚜렷한 장애를 남긴 때	10
6) 한다리의 3대 관절중 관절 하나의 기능에 약간의 장애를 남긴 때	5
7) 한다리에 가관절이 남아 뚜렷한 장애를 남긴 때	20
8) 한다리에 가관절이 남아 약간의 장애를 남긴 때	10
9) 한다리의 뼈에 기형을 남긴 때	5
10) 한다리가 5cm 이상 짧아지거나 길어진 때	30
11) 한다리가 3cm 이상 짧아지거나 길어진 때	15
12) 한다리가 1cm 이상 짧아지거나 길어진 때	5

나. 장애판정기준

- 골절부에 금속내고정물 등을 사용하였기 때문에 그것이 기능장애의 원인이 되는 때에는 그 내고정물 등이 제거된 후 장애를 평가한다. 단, 제거가 불가능한 경우에는 고정물 등이 있는 상태에서 장애를 평가한다.
- 관절을 사용하지 않아 발생한 일시적인 기능장애(예를 들면 캐스트로 환부를 고정시켰기 때문에 치유 후의 관절에 기능장애가 발생한 경우)는 장애로 평가하지 않는다.
- “다리”라 함은 엉덩이관절(고관절)부터 발목관절(족관절)까지를 말한다.
- “다리의 3대 관절”이라 함은 엉덩이관절(고관절), 무릎관절(슬관절), 발목관절(족관절)을 말한다.
- “한 다리의 발목이상을 잃었을 때”라 함은 발목관절(족관절)부터(발목관절 포함) 심장에 가까운 쪽에서 절단된 때를 말하며, 무릎관절(슬관절)의 상부에서 절단된 경우도 포함한다.
- 다리의 관절기능 장애 평가는 다리의 3대 관절의 관절운동범위 제한 및 무릎관절(슬관절)의 동요성 등으로 평가한다.
 - 각 관절의 운동범위 측정은 장애평가시점의 「산업재해보상보험법 시행규칙」 제47조 제1항 및 제3항의 정상인의 신체 각 관절에 대한 평균 운동가능영역을 기준으로 정상각도 및 측정방법 등을 따른다.
 - 관절기능장애가 신경손상으로 인한 경우에는 운동범위 측정이 아닌 근력 및 근전도 검사를 기준으로 평가한다.
- “관절 하나의 기능을 완전히 잃었을 때”라 함은 아래의 경우 중 하나에 해당하는 때를 말한다.
 - 완전 강직(관절굳음)
 - 근전도 검사상 완전손상(complete injury) 소견이 있으면서 도수근력검사(MMT)에서 근력이 ‘0등급(zero)’인 경우
- “관절 하나의 기능에 심한 장애를 남긴 때”라 함은 아래의 경우 중 하나에 해당하는 때를 말한다.
 - 해당 관절의 운동범위 합계가 정상운동범위의 1/4이하로 제한된 경우
 - 인공관절이나 인공골두를 삽입한 경우
 - 객관적 검사(스트레스 엑스선)상 15mm 이상의 동요관절(관절이 흔들리거나 움직이는 것)이 있는 경우
 - 근전도 검사상 완전손상(complete injury) 소견이 있으면서 도수근력검사(MMT)에서 근력이 ‘1등급(trace)’인 경우
- “관절 하나의 기능에 뚜렷한 장애를 남긴 때”라 함은 아래의 경우 중 하나에 해당하는 때를 말한다.
 - 해당 관절의 운동범위 합계가 정상운동범위의 1/2 이하로 제한된 경우
 - 객관적 검사(스트레스 엑스선)상 10mm 이상의 동요관절(관절이 흔들리거나 움직이는 것)이 있는 경우
 - 근전도 검사상 불완전한 손상(incomplete injury)소견이 있으면서 도수근력검사(MMT)에서 근력이 2등급(poor)인 경우
- “관절 하나의 기능에 약간의 장애를 남긴 때”라 함은 아래의 경우 중 하나에 해당하는 때를 말한다.

- 가) 해당 관절의 운동범위 합계가 정상운동범위의 3/4 이하로 제한된 경우
- 나) 객관적 검사(스트레스 엑스선)상 5mm 이상의 동요관절(관절이 흔들리거나 움직이는 것)이 있는 경우
- 다) 근전도 검사상 불완전한 손상(incomplete injury)소견이 있으면서 도수근력검사(MMT)에서 근력이 3등급(fair)인 경우

- 11) 동요장애 평가 시에는 정상측과 환측을 비교하여 증가된 수치로 평가한다.
- 12) "가관절^{주)}이 남아 뚜렷한 장애를 남긴 때"라 함은 대퇴골에 가관절이 남은 경우 또는 경골과 종아리뼈의 2개 뼈 모두에 가관절이 남은 경우를 말한다.
 ※ 주) 가관절이란, 충분한 경과 및 골이식술 등 골유합을 얻는데 필요한 수술적 치료를 시행하였음에도 불구하고 골절부의 유합이 이루어지지 않는 '불유합' 상태를 말하며, 골유합이 지연되는 지연유합은 제외한다.
- 13) "가관절이 남아 약간의 장애를 남긴 때"라 함은 경골과 종아리뼈중 어느 한 뼈에 가관절이 남은 경우를 말한다.
- 14) "뼈에 기형을 남긴 때"라 함은 대퇴골 또는 경골에 기형이 남아 정상에 비해 부정유합된 각 변형이 15° 이상인 경우를 말한다.
- 15) 다리 길이의 단축 또는 과신장은 스캐노그램(scanogram)을 통하여 측정한다.

다. 지급률의 결정

- 1) 한 다리의 3대 관절중 관절 하나에 기능장애가 생기고 다른 관절 하나에 기능장애가 발생한 경우 지급률은 각각 적용하여 합산한다.
- 2) 1하지(다리와 발가락)의 후유장애 지급률은 원칙적으로 각각 합산하되, 지급률은 60% 한도로 한다.

10. 손가락의 장애

가. 장애의 분류

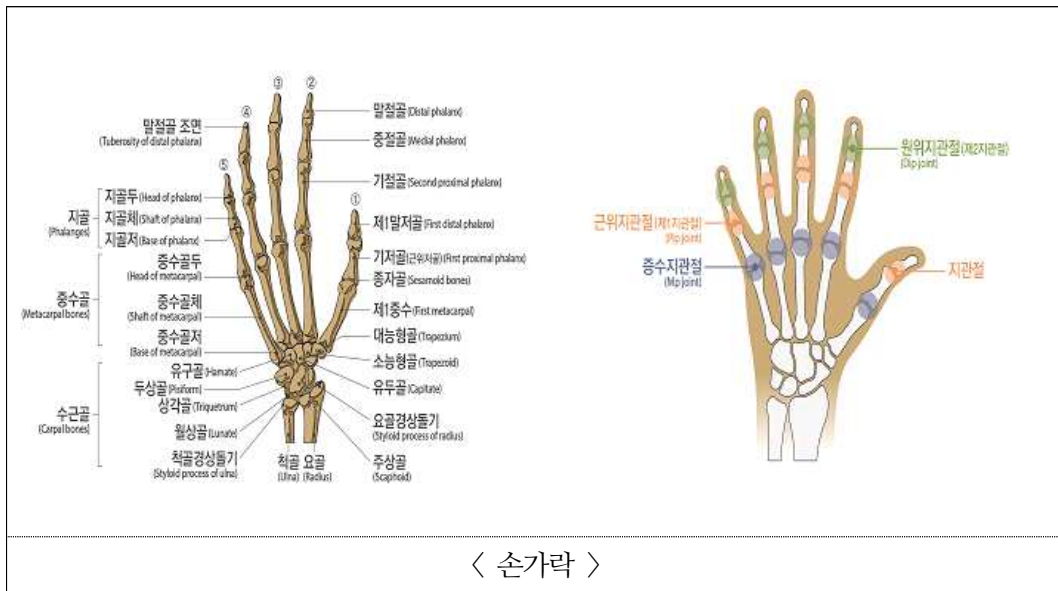
장애의 분류	지급률
1) 한손의 5개 손가락을 모두 잃었을 때	55
2) 한손의 첫째 손가락을 잃었을 때	15
3) 한손의 첫째 손가락 이외의 손가락을 잃었을 때(손가락 하나마다)	10
4) 한손의 5개손가락 모두의 손가락뼈 일부를 잃었을 때 또는 뚜렷한 장애를 남긴 때	30
5) 한손의 첫째 손가락의 손가락뼈 일부를 잃었을 때 또는 뚜렷한 장애를 남긴 때	10
6) 한손의 첫째 손가락 이외의 손가락의 손가락뼈 일부를 잃었을 때 또는 뚜렷한 장애를 남긴 때(손가락 하나마다)	5

나. 장애판정기준

- 1) 골절부에 금속내고정물 등을 사용하였기 때문에 그것이 기능장애의 원인이 되는 때에는 그 내고정물 등이 제거된 후에 장애를 평가한다. 단, 제거가 불가능한 경우에는 고정물 등이 있는 상태에서 장애를 평가한다.
- 2) 관절을 사용하지 않아 발생한 일시적인 기능장애(예를 들면 캐스트로 환부를 고정시켰기 때문에 치유 후의 관절에 기능장애가 발생한 경우)는 장애로 평가하지 않는다.
- 3) 손가락에는 첫째 손가락에 2개의 손가락관절이 있다. 그중 심장에서 가까운 쪽부터 중수지관절, 지관절이라 한다.
- 4) 다른 네 손가락에는 3개의 손가락관절이 있다. 그 중 심장에서 가까운 쪽부터 중수지관절, 제1지관절(근위지관절) 및 제2지관절(원위지관절)이라 부른다.
- 5) "손가락을 잃었을 때"라 함은 첫째 손가락에서는 지관절부터 심장에서 가까운 쪽에서, 다른 네 손가락에서는 제1지관절(근위지관절)부터(제1지관절 포함) 심장에서 가까운 쪽으로 손가락이 절단되었을 때를 말한다.
- 6) "손가락뼈 일부를 잃었을 때"라 함은 첫째 손가락의 지관절, 다른 네 손가락의 제1지관절(근위지관절)부터 심장에서 먼 쪽으로 손가락 뼈의 일부가 절단된 경우를 말하며, 뼈 단면이 불규칙해진 상태나 손가락 길이의 단

축 없이 골편만 떨어진 상태는 해당하지 않는다.

- 7) “손가락에 뚜렷한 장애를 남긴 때”라 함은 첫째 손가락의 경우 중수지관절 또는 지관절의 굴신(굽히고 펴기) 운동영역이 정상 운동영역의 1/2 이하인 경우를 말하며, 다른 네 손가락에 있어서는 제1, 제2지관절의 굴신운동영역을 합산하여 정상운동영역의 1/2 이하이거나 중수지관절의 굴신(굽히고 펴기)운동영역이 정상운동영역의 1/2 이하인 경우를 말한다.
- 8) 한 손가락에 장애가 생기고 다른 손가락에 장애가 발생한 경우, 지급률은 각각 적용하여 합산한다.
- 9) 손가락의 관절기능장애 평가는 손가락 관절의 관절운동범위 제한 등으로 평가한다. 각 관절의 운동범위 측정 은 장애평가지점의 「산업재해보상보험법 시행규칙」 제47조 제1항 및 제3항의 정상인의 신체 각 관절에 대한 평균 운동가능영역을 기준으로 정상각도 및 측정방법 등을 따른다.



< 손가락 >

11. 발가락의 장애

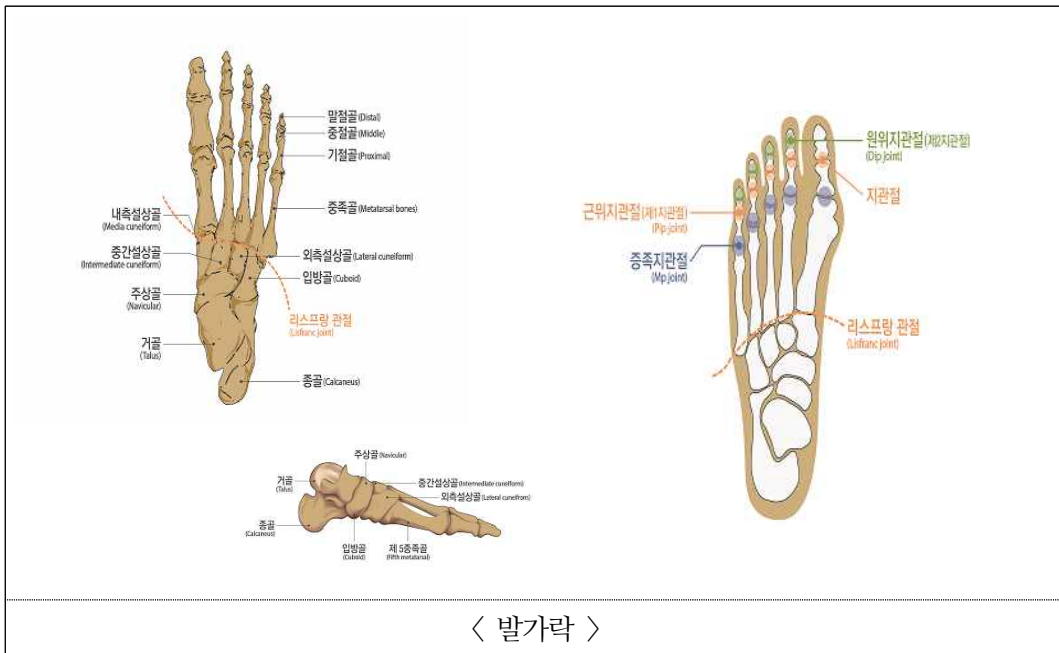
가. 장애의 분류

장애의 분류	지급률
1) 한 발의 리스프랑관절 이상을 잃었을 때	40
2) 한 발의 5개발가락을 모두 잃었을 때	30
3) 한 발의 첫째 발가락을 잃었을 때	10
4) 한 발의 첫째 발가락 이외의 발가락을 잃었을 때(발가락 하나마다)	5
5) 한 발의 5개발가락 모두의 발가락뼈 일부를 잃었을 때 또는 뚜렷한 장애를 남긴 때	20
6) 한 발의 첫째 발가락의 발가락뼈 일부를 잃었을 때 또는 뚜렷한 장애를 남긴 때	8
7) 한 발의 첫째 발가락 이외의 발가락의 발가락뼈 일부를 잃었을 때 또는 뚜렷한 장애를 남긴 때(발가락 하나마다)	3

나. 장애판정기준

- 1) 골절부에 금속내고정물 등을 사용하였기 때문에 그것이 기능장애의 원인이 되는 때에는 그 내고정물 등이 제거된 후에 장애를 평가한다. 단, 제거가 불가능한 경우에는 고정물 등이 있는 상태에서 장애를 평가한다.
- 2) 관절을 사용하지 않아 발생한 일시적인 기능장애(예를 들면 캐스트로 환부를 고정시켰기 때문에 치유 후의 관절에 기능장애가 발생한 경우)는 장애로 평가하지 않는다.

- 3) “발가락을 잃었을 때”라 함은 첫째 발가락에서는 지관절부터 심장에 가까운 쪽을, 나머지 네 발가락에서는 제 1지관절(근위지관절)부터(제1지관절 포함) 심장에서 가까운 쪽을 잃었을 때를 말한다.
- 4) 리스프랑 관절 이상에서 잃은 때라 함은 족근-중족골간 관절 이상에서 절단된 경우를 말한다.
- 5) “발가락뼈 일부를 잃었을 때”라 함은 첫째 발가락의 지관절, 다른 네 발가락의 제1지관절(근위지관절)부터 심장에서 먼 쪽으로 발가락 뼈 일부가 절단된 경우를 말하며, 뼈 단면이 불규칙해진 상태나 발가락 길이의 단축 없이 골편만 떨어진 상태는 해당하지 않는다.
- 6) “발가락에 뚜렷한 장애를 남긴 때”라 함은 첫째 발가락의 경우에 중족지관절과 지관절의 굴신(굽히고 펴기)운동범위 합계가 정상 운동 가능영역의 1/2이하가 된 경우를 말하며, 다른 네 발가락에 있어서는 중족지관절의 신전운동범위만을 평가하여 정상운동범위의 1/2이하로 제한된 경우를 말한다.
- 7) 한 발가락에 장애가 생기고 다른 발가락에 장애가 발생한 경우, 지급률은 각각 적용하여 합산한다.
- 8) 발가락 관절의 운동범위 측정은 장애평가지점의 「산업재해보상보험법 시행규칙」 제47조 제1항 및 제3항의 정상인의 신체 각 관절에 대한 평균 운동가능영역을 기준으로 정상각도 및 측정방법 등을 따른다.



〈 발가락 〉

12. 흉복부장기 및 비뇨생식기의 장애

가. 장애의 분류

장애의 분류	지급률
1) 심장 기능을 잃었을 때	100
2) 흉복부장기 또는 비뇨생식기 기능을 잃었을 때	75
3) 흉복부장기 또는 비뇨생식기 기능에 심한 장애를 남긴 때	50
4) 흉복부장기 또는 비뇨생식기 기능에 뚜렷한 장애를 남긴 때	30
5) 흉복부장기 또는 비뇨생식기 기능에 약간의 장애를 남긴 때	15

나. 장애의 판정기준

- 1) “심장 기능을 잃었을 때”라 함은 심장 이식을 한 경우를 말한다.
- 2) “흉복부장기 또는 비뇨생식기 기능을 잃었을 때”라 함은 아래의 경우 중 하나에 해당하는 때를 말한다.

- 가) 폐, 신장, 또는 간장의 장기이식을 한 경우
- 나) 장기이식을 하지 않고서는 생명유지가 불가능하여 혈액투석, 복막투석 등 의료처치를 평생토록 받아야 할 때
- 다) 방광의 저장기능과 배뇨기능을 완전히 상실한 때
- 3) “흉복부장기 또는 비뇨생식기 기능에 심한 장애를 남긴 때”라 함은 아래의 경우 중 하나에 해당하는 때를 말한다.
 - 가) 위, 대장(결장~직장) 또는 췌장의 전부를 잘라내었을 때
 - 나) 소장 3/4 이상 잘라내었을 때 또는 잘라낸 소장의 길이가 3m 이상일 때
 - 다) 간장의 3/4 이상을 잘라내었을 때
 - 라) 양쪽 고환 또는 양쪽 난소를 모두 잃었을 때
- 4) “흉복부장기 또는 비뇨생식기 기능에 뚜렷한 장애를 남긴 때”라 함은 아래의 경우 중 하나에 해당하는 때를 말한다.
 - 가) 한쪽 폐 또는 한쪽 신장을 전부 잘라내었을 때
 - 나) 방광 기능상실로 영구적인 요도루, 방광루, 요관 장문합 상태
 - 다) 위, 췌장을 50% 이상 잘라내었을 때
 - 라) 대장절제, 항문 괄약근 등의 기능장애로 영구적으로 장루, 인공항문을 설치한 경우(치료과정에서 일시적으로 발생하는 경우는 제외)
 - 마) 심장기능 이상으로 인공심박동기를 영구적으로 삽입한 경우
 - 바) 요도괄약근 등의 기능장애로 영구적으로 인공요도괄약근을 설치한 경우
- 5) “흉복부장기 또는 비뇨생식기 기능에 약간의 장애를 남긴 때”라 함은 아래의 경우 중 하나에 해당하는 때를 말한다.
 - 가) 방광의 용량이 50cc 이하로 위축되었거나 요도협착, 배뇨기능 상실로 영구적인 간헐적 인공요도가 필요한 때
 - 나) 음경의 1/2 이상이 결손되었거나 질구 협착으로 성생활이 불가능한 때
 - 다) 폐질환 또는 폐 부분절제술 후 일상생활에서 호흡곤란으로 지속적인 산소치료가 필요하며, 폐기능 검사(PFT)상 폐환기 기능(1초간 노력성 호기량, FEV1)이 정상예측치의 40% 이하로 저하된 때
- 6) 흉복부, 비뇨생식기계 장애는 질병 또는 외상의 직접 결과로 인한 장애를 말하며, 노화에 의한 기능장애 또는 질병이나 외상이 없는 상태에서 예방적으로 장기를 절제, 적출한 경우는 장애로 보지 않는다.
- 7) 상기 흉복부 및 비뇨생식기계 장애항목에 명기되지 않은 기타 장애상태에 대해서는 ‘〈붙임〉 일상생활 기본 동작(ADLs) 제한 장애평가표’에 해당하는 장애가 있을 때 ADLs 장애 지급률을 준용한다.
- 8) 상기 장애항목에 해당되지 않는 장기간의 간병이 필요한 만성질환(만성간질환, 만성폐쇄성폐질환 등)은 장애의 평가 대상으로 인정하지 않는다.

13. 신경계·정신행동 장애

가. 장애의 분류

장애의 분류	지급률
1) 신경계에 장애가 남아 일상생활 기본동작에 제한을 남긴 때	10~100
2) 정신행동에 극심한 장애를 남긴 때	100
3) 정신행동에 심한 장애를 남긴 때	75
4) 정신행동에 뚜렷한 장애를 남긴 때	50
5) 정신행동에 약간의 장애를 남긴 때	25
6) 정신행동에 경미한 장애를 남긴 때	10
7) 극심한 치매 : CDR 척도 5점	100
8) 심한 치매 : CDR 척도 4점	80

9) 뚜렷한 치매 : CDR 척도 3점	60
10) 약간의 치매 : CDR 척도 2점	40
11) 심한 간질발작이 남았을 때	70
12) 뚜렷한 간질발작이 남았을 때	40
13) 약간의 간질발작이 남았을 때	10

나. 장애판정기준

1) 신경계

- 가) “신경계에 장애를 남긴 때”라 함은 뇌, 척수 및 말초신경계에 손상으로 인하여 “〈붙임〉일상생활 기본동작(ADLs) 제한 장애평가표”의 5가지 기본동작중 하나 이상의 동작이 제한되었을 때를 말한다.
- 나) 위 가)의 경우 “〈붙임〉일상생활 기본동작(ADLs) 제한 장애평가표”상 지급률이 10% 미만인 경우에는 보장대상이 되는 장애로 인정하지 않는다.
- 다) 신경계의 장애로 인하여 발생하는 다른 신체부위의 장애(눈, 귀, 코, 팔, 다리 등)는 해당 장애로도 평가하고 그 중 높은 지급률을 적용한다.
- 라) 뇌졸중, 뇌손상, 척수 및 신경계의 질환 등은 발병 또는 외상 후 12개월 동안 지속적으로 치료한 후에 장애를 평가한다. 그러나, 12개월이 지났다고 하더라도 뚜렷하게 기능 향상이 진행되고 있는 경우 또는 단기간내에 사망이 예상되는 경우는 6개월의 범위내에서 장애 평가를 유보한다.
- 마) 장애진단 전문의는 재활의학과, 신경외과 또는 신경과 전문의로 한다.

2) 정신행동

- 가) 정신행동장애는 보험기간중에 발생한 뇌의 질병 또는 상해를 입은 후 18개월이 지난 후에 판정함을 원칙으로 한다. 단, 질병발생 또는 상해를 입은 후 의식상실이 1개월 이상 지속된 경우에는 질병발생 또는 상해를 입은 후 12개월이 지난 후에 판정할 수 있다.
- 나) 정신행동장애는 장애판정 직전 1년 이상 충분한 정신건강의학과 전문적 치료를 받은 후 치료에도 불구하고 장애가 고착되었을 때 판정하여야 하며, 그렇지 않은 경우에는 그로써 고정되거나 중하게 된 장애에 대해서는 인정하지 않는다.
- 다) “정신행동에 극심한 장애를 남긴 때”라 함은 장애판정 직전 1년 이상 지속적인 정신건강의학과 치료 받았으며 GAF 30점 이하인 상태를 말한다.
- 라) “정신행동에 심한 장애를 남긴 때”라 함은 장애판정 직전 1년 이상 지속적인 정신건강의학과 치료를 받았으며 GAF 40점 이하인 상태를 말한다.
- 마) “정신행동에 뚜렷한 장애를 남긴 때”라 함은 장애판정 직전 1년 이상 지속적인 정신건강의학과 치료를 받았으며, 보건복지부고시 「장애등급판정기준」의 ‘능력장애측정기준’ 상 6개 항목 중 3개 항목 이상에서 독립적 수행이 불가능하여 타인의 도움이 필요하고 GAF 50점 이하인 상태를 말한다.
 ※ 주) 능력장애측정기준의 항목 : ㉠ 적절한 음식섭취, ㉡ 대소변관리, 세면, 목욕, 청소 등의 청결 유지, ㉢ 적절한 대화기술 및 협조적인 대인관계, ㉣ 규칙적인 통원·약물 복용, ㉤ 소지품 및 금전관리나 적절한 구매행위, ㉥ 대중교통이나 일반공공시설의 이용
- 바) “정신행동에 약간의 장애를 남긴 때”라 함은 장애판정 직전 1년 이상 지속적인 정신건강의학과 치료를 받았으며, 보건복지부고시 「장애등급판정기준」의 ‘능력장애측정기준’ 상 6개 항목 중 2개 항목 이상에서 독립적 수행이 불가능하여 타인의 도움이 필요하고 GAF 60점 이하인 상태를 말한다.
- 사) “정신행동에 경미한 장애를 남긴 때”라 함은 장애판정 직전 1년 이상 지속적인 정신건강의학과 치료를 받았으며, 보건복지부고시 「장애등급판정기준」의 ‘능력장애측정기준’ 상 6개 항목 중 2개 항목 이상에서 독립적 수행이 불가능하여 타인의 도움이 필요하고 GAF 70점 이하인 상태를 말한다.
- 아) 지속적인 정신건강의학과 치료란 3개월 이상 약물치료가 중단되지 않았음을 의미한다.
- 자) 심리학적 평가보고서는 정신건강의학과 의료기관에서 실시되어야 하며, 자격을 갖춘 임상심리전문가가 시행하고 작성하여야 한다.
- 차) 정신행동장애 진단 전문의는 정신건강의학과 전문의를 말한다.
- 카) 정신행동장애는 뇌의 기능 및 결손을 입증할 수 있는 뇌자기공명촬영, 뇌전산화촬영, 뇌파 등 객관적

근거를 기초로 평가한다. 다만, 보호자나 환자의 진술, 감정의 추정 혹은 인정, 한국표준화가 이루어지지 않고 신빙성이 적은 검사들(뇌 SPECT 등)은 객관적 근거로 인정하지 않는다.

타) 각종 기질성 정신장애와 외상 후 간질에 한하여 보상한다.

파) 외상 후 스트레스장애, 우울증(반응성) 등의 질환, 정신분열증(조현병), 편집증, 조울증(양극성장애), 불안장애, 전환장애, 공포장애, 강박장애 등 각종 신경증 및 각종 인격장애는 보상의 대상이 되지 않는다.

3) 치매

가) “치매”라 함은 정상적으로 성숙한 뇌가 질병이나 외상 후 기질성 손상으로 파괴되어 한번 획득한 지적기능이 지속적 또는 전반적으로 저하되는 것을 말한다.

나) 치매의 장애평가는 임상적인 증상 뿐 아니라 뇌영상검사(CT 및 MRI, SPECT 등)를 기초로 진단되어야 하며, 18개월 이상 지속적인 치료 후 평가한다. 다만, 진단시점에 이미 극심한 치매 또는 심한 치매로 진행된 경우에는 6개월간 지속적인 치료 후 평가한다.

다) 치매의 장애평가는 전문의(정신건강의학과, 신경과)에 의한 임상치매척도(한국판 Expanded Clinical Dementia Rating) 검사결과에 따른다.

4) 뇌전증(간질)

가) “뇌전증(간질)”이라 함은 돌발적 뇌파 이상을 나타내는 뇌질환으로 발작(경련, 의식장애 등)을 반복하는 것을 말한다.

나) 간질발작의 빈도 및 양상은 지속적인 항간질제(항전간제) 약물로도 조절되지 않는 간질을 말하며, 진료기록에 기재되어 객관적으로 확인되는 간질발작의 빈도 및 양상을 기준으로 한다.

다) “심한 간질 발작”이라 함은 월 8회 이상의 중증발작이 연 6개월 이상의 기간에 걸쳐 발생하고, 발작할 때 유발된 호흡장애, 흡인성 폐렴, 심한 탈진, 구역질, 두통, 인지장애 등으로 요양관리가 필요한 상태를 말한다.

라) “뚜렷한 간질 발작”이라 함은 월 5회 이상의 중증발작 또는 월 10회 이상의 경증발작이 연 6개월 이상의 기간에 걸쳐 발생하는 상태를 말한다.

마) “약간의 간질 발작”이라 함은 월 1회 이상의 중증발작 또는 월 2회 이상의 경증발작이 연 6개월 이상의 기간에 걸쳐 발생하는 상태를 말한다.

바) “중증발작”이라 함은 전신경련을 동반하는 발작으로써 신체의 균형을 유지하지 못하고 쓰러지는 발작 또는 의식장애가 3분 이상 지속되는 발작을 말한다.

사) “경증발작”이라 함은 운동장애가 발생하나 스스로 신체의 균형을 유지할 수 있는 발작 또는 3분 이내에 정상으로 회복되는 발작을 말한다.

〈붙임〉일상생활 기본동작(ADLs) 제한 장애평가표

유형	제한정도에 따른 지급률
이동동작	<ul style="list-style-type: none"> - 특별한 보조기구를 사용함에도 불구하고 다른 사람의 지속적인 도움이 없이는 방 밖을 나올 수 없는 상태 또는 침대에서 휠체어로 옮기기를 포함하여 휠체어 이동시 다른 사람의 지속적인 도움이 필요한 상태(지급률 40%) - 휠체어 또는 다른 사람의 도움 없이는 방밖을 나올 수 없는 상태 또는 보행이 불가능하나 스스로 휠체어를 밀어 이동이 가능한 상태(30%) - 목발 또는 보행기(walker)를 사용하지 않으면 독립적인 보행이 불가능한 상태(20%) - 보조기구 없이 독립적인 보행은 가능하나 보행시 파행(절뚝거림)이 있으며, 난간을 잡지 않고는 계단을 오르내리기가 불가능한 상태 또는 평지에서 100m 이상을 걷지 못하는 상태(10%)
음식물섭취	<ul style="list-style-type: none"> - 입으로 식사를 전혀 할수 없어 계속적으로 튜브(비위관 또는 위루관)나 경정맥 수액을 통해 부분 혹은 전적인 영양공급을 받는 상태(20%) - 수저 사용이 불가능하여 다른 사람의 지속적인 도움이 없이는 식사를 전혀 할 수 없는 상태(15%) - 손가락 사용은 가능하나 젓가락 사용이 불가능하여 음식물 섭취에 있어 부분적으로 다른 사람의 도움이 필요한 상태(10%) - 독립적인 음식물 섭취는 가능하나 젓가락을 이용하여 생선을 바르거나 음식물을 자르지는 못하는 상태(5%)
배변 배뇨	<ul style="list-style-type: none"> - 배설을 돕기 위해 설치한 의료장치나 외과적 시술물을 사용함에 있어 타인의 지속적인 도움이 필요한 상태, 또는 지속적인 유치도뇨관 삽입상태, 방광루, 요도루, 장루상태(20%) - 화장실에 가서 변기위에 앉는 일(요강을 사용하는 일 포함)과 대소변 후에 뒤처리시 다른 사람의 지속적인 도움이 필요한 상태, 또는 간헐적으로 자가 인공도뇨가 가능한 상태(CIC), 기저귀를 이용한 배뇨,배변 상태(15%) - 화장실에 가는 일, 배변, 배뇨는 독립적으로 가능하나 대소변후 뒤처리에 있어 다른 사람의 도움이 필요한 상태(10%) - 빈번하고 불규칙한 배변으로 인해 2시간 이상 계속되는 업무를 수행하는 것이 어려운 상태, 또는 배변, 배뇨는 독립적으로 가능하나 요실금, 변실금이 있는 때(5%)
목욕	<ul style="list-style-type: none"> - 세안, 양치, 샤워, 목욕 등 모든 개인위생 관리시 타인의 지속적인 도움이 필요한 상태(10%) - 세안, 양치시 부분적인 도움 하에 혼자서 가능하나 목욕이나 샤워시 타인의 도움이 필요한 상태(5%) - 세안, 양치와 같은 개인위생관리를 독립적으로 시행가능하나 목욕이나 샤워시 부분적으로 타인의 도움이 필요한 상태(3%)
옷입고벗기	<ul style="list-style-type: none"> - 상·하의 의복 착탈시 다른 사람의 지속적인 도움이 필요한 상태(10%) - 상·하의 의복 착탈시 부분적으로 다른 사람의 도움이 필요한 상태 또는 상의 또는 하의중 하나만 혼자서 착탈의가 가능한 상태(5%) - 상·하의 의복착탈시 혼자서 가능하나 미세동작(단추 잠그고 풀기, 지퍼 올리고 내리기, 끈 묶고 풀기 등)이 필요한 마무리는 타인의 도움이 필요한 상태(3%)

【별표2】 교통사고 처리 특례법 제3조 2항 단서

1. 도로교통법 제5조(신호 또는 지시에 따른 의무)의 규정에 의한 신호기 또는 교통정리를 하는 경찰공무원 등의 신호나 통행의 금지 또는 일시정지를 내용으로 하는 안전표지가 표시하는 지시에 위반하여 운전한 경우
 2. 도로교통법 제13조(차마의 통행) 제3항의 규정에 위반하여 중앙선을 침범하거나 동법 제62조(횡단 등의 금지)의 규정에 위반하여 횡단·유턴 또는 후진한 경우
 3. 도로교통법 제17조(자동차등의 속도) 제1항 또는 제2항의 규정에 의한 제한속도를 매시 20킬로미터를 초과하여 운전한 경우
 4. 도로교통법 제21조(앞지르기 방법 등) 제1항, 제22조(앞지르기 금지의 시기 및 장소), 제23조(끼어들기의 금지) 또는 제60조(갓길 통행금지 등) 제2항의 규정에 의한 앞지르기의 방법·금지시기·금지장소 또는 끼어들기의 금지에 위반하여 운전한 경우
 5. 도로교통법 제24조(철길건널목의 통과)의 규정에 의한 건널목 통과방법을 위반하여 운전한 경우
 6. 도로교통법 제27조(보행자의 보호) 제1항의 규정에 의한 횡단보도에서의 보행자 보호의무를 위반하여 운전한 경우
 7. 도로교통법 제43조(무면허운전 등의 금지), 건설기계관리법 제26조(건설기계조정사면허) 또는 도로교통법 제96조(국제운전면허증에 의한 자동차등의 운전)의 규정에 위반하여 운전면허 또는 건설기계 조종사 면허를 받지 아니하거나 국제 운전면허증을 소지하지 아니하고 운전한 경우, 이 경우 운전면허 또는 건설기계조종사 면허의 효력이 정지중에 있거나 운전의 금지중에 있는 때에는 운전면허 또는 건설기계 조정사면허를 받지 아니하거나 국제 운전면허증을 소지하지 아니한 것으로 본다.
 8. 도로교통법 제44조(술이 취한 상태에서의 운전금지) 제1항의 규정에 위반하여 술이 취한 상태에서 운전을 하거나 동법 제45조(과로한 때 등의 운전금지)의 규정에 위반하여 약물의 영향으로 정상적인 운전을 하지 못할 염려가 있는 상태에서 운전한 경우
 9. 도로교통법 제13조(차마의 통행) 제1항의 규정에 위반하여 보도가 설치된 도로의 보도를 침범하거나, 동법 제13조(차마의 통행) 제2항의 규정에 의한 보도횡단방법에 위반하여 운전한 경우
 10. 도로교통법 제39조(승차 또는 적재의 방법과 제한) 제2항의 규정에 의한 승객의 추락방지의무를 위반하여 운전한 경우
 11. 도로교통법 제12조(어린이 보호구역의 지정 및 관리) 제3항에 따른 어린이 보호구역에서 같은 조 제1항에 따른 조치를 준수하고 어린이의 안전에 유의하면서 운전하여야 할 의무를 위반하여 어린이의 신체를 상해에 이르게 한 경우
 12. 도로교통법 제39조(승차 또는 적재의 방법과 제한) 제4항을 위반하여 자동차의 화물이 떨어지지 아니하도록 필요한 조치를 하지 아니하고 운전한 경우
- ※ 상기외 법령의 변경으로 추가되는 사항이 있는 경우에는 그 사항도 포함하는 것으로 합니다.

Chubb. Insured.SM