

# Chubb 국내여행차박보험 보통약관

## 제 1 관 일반사항 및 용어의 정의

### 제1조(목적)

이 보험계약(이하 '계약'이라 합니다)은 보험계약자(이하 '계약자'라 합니다)와 보험회사(이하 '회사'라 합니다) 사이에 피보험자의 손해에 대한 위험을 보장하기 위하여 체결됩니다.

### 제2조(용어의 정의)

이 계약에서 사용되는 용어의 정의는, 이 계약의 다른 조항에서 달리 정의되지 않는 한 다음과 같습니다.

#### 1. 계약관계 관련 용어

- 가. 계약자: 회사와 계약을 체결하고 보험료를 납입할 의무를 지는 사람을 말합니다.
- 나. 보험수익자: 보험금 지급사유가 발생하는 때에 회사에 보험금을 청구하여 받을 수 있는 사람을 말합니다.
- 다. 보험증권: 계약의 성립과 그 내용을 증명하기 위하여 회사가 계약자에게 드리는 증서를 말합니다.
- 라. 진단계약: 계약을 체결하기 위하여 피보험자가 건강진단을 받아야 하는 계약을 말합니다.
- 마. 피보험자: 보험사고의 대상이 되는 사람을 말합니다.

#### 2. 지급사유 관련 용어

- 가. 상해: 보험기간 중에 발생한 급격하고도 우연한 외래의 사고로 신체(의수, 의족, 의안, 의치 등 신체보조장구는 제외하나, 인공장기나 부분 의치 등 신체에 이식되어 그 기능을 대신할 경우는 포함합니다)에 입은 상해를 말합니다.
- 나. 중요한 사항: 계약전 알릴 의무와 관련하여 회사가 그 사실을 알았더라면 계약의 청약을 거절하거나 보험가입금액 한도 제한, 일부 보장 제외, 보험금 삭감, 보험료 할증과 같이 조건부로 승낙하는 등 계약 승낙에 영향을 미칠 수 있는 사항을 말합니다.

#### 3. 이자율 관련 용어

- 가. 연단위 복리: 회사가 지급할 금전에 이자를 줄 때 1년마다 마지막 날에 그 이자를 원금에 더한 금액을 다음 1년의 원금으로 하는 이자 계산방법을 말합니다.
- 나. 보험개발원이 공시하는 보험계약대출이율: 보험개발원이 정기적으로 산출하여 공시하는 이율로써 회사가 보험금의 지급 또는 보험료의 환급을 지연하는 경우 등에 적용합니다.

#### 4. 기간과 날짜 관련 용어

- 가. 보험기간: 계약에 따라 보장을 받는 기간을 말합니다.
- 나. 영업일: 회사가 영업점에서 정상적으로 영업하는 날을 말하며, 토요일, '관공서의 공휴일에 관한 규정'에 따른 공휴일(대체공휴일 포함)과 근로자의 날을 제외합니다.

## 제 2 관 보험금의 지급

### 제3조(보험금의 지급사유)

이 약관에서 보장하는 보장은 다음과 같으며, 세부사항은 보장별 세부약관을 따릅니다.

| 보장                                  | 세부약관   |
|-------------------------------------|--|
| (자가용운전자용)자동차사고 별금보장(대인)             | 세부약관1. (기본계약) (자가용운전자용)자동차사고 별금보장(사고당 2천만원 한도, 단, 스쿨존 3천만원 한도) |
| (자가용운전자용)자동차사고 변호사선임비용              | 세부약관2. (기본계약) (자가용운전자용)자동차사고 변호사 선임비용보장                        |
| (자가용운전자용)교통사고처리지원금(동승자포함)           | 세부약관3. (기본계약) (자가용운전자용)교통사고처리 지원금 (동승자포함)보장 II                 |
| (자가용운전자용)자동차사고 별금보장(대물)             | 세부약관4. (기본계약) (자가용운전자용)자동차사고 별금 보장(대물, 사고당 5백만원 한도)            |
| 5대골절(목/흉추/요추/골반/대퇴골)진단비 (동일사고당 1회한) | 세부약관5. (기본계약) 5대골절(목/흉추/요추/골반/대퇴골) 진단비(동일사고당 1회한) 보장           |
| 골절(치아파절제외)진단비(동일사고당 1회한)            | 세부약관6. (기본계약) 골절(치아파절제외)진단비 (동일사고당 1회한)보장                      |
| 골절수술비(동일사고당 1회한)                    | 세부약관7. (기본계약) 골절수술비(동일사고당 1회한)보장                               |
| 무릎인대파열 및 연골손상 수술비(동일사고당 1회한)        | 세부약관8. (기본계약) 무릎인대파열 및 연골손상 수술비 (동일사고당 1회한)보장                  |
| 갑스치료비(동일사고 또는 질병당 1회한)              | 세부약관9. (기본계약) 갑스치료비(동일사고 또는 질병당 1회한)보장                         |
| 화상진단비(동일사고당 1회한)                    | 세부약관10. (기본계약) 화상진단비(동일사고당 1회한) 보장                             |
| 상해 응급실내원(응급)치료비                     | 세부약관11. (기본계약) 상해 응급실내원(응급)치료비보장                               |
| 주택내 일반가재 도난손해                       | 세부약관12. (기본계약) 주택내 일반가재 도난손해보장                                 |

#### 제4조(보험금 지급사유 발생의 통지)

계약자, 피보험자 또는 보험수익자는 제3조(보험금의 지급사유)에서 정한 보험금 지급사유가 발생한 것을 알았을 때에는 지체 없이 그 사실을 회사에 알려야 합니다.

#### 제5조(보험금의 청구)

① 보험수익자는 다음의 서류를 제출하고 보험금을 청구하여야 합니다.

1. 청구서 (회사 양식)
  2. 사고증명서(진료비계산서, 사망진단서, 장해진단서, 입원치료확인서, 의사처방전(처방조제비) 등)
  3. 신분증(주민등록증이나 운전면허증 등 본인임을 확인할 수 있는 사진이 붙은 정부기관에서 발행한 신분증, 본인이 아닌 경우에는 본인의 인감증명서 또는 본인서명사실확인서 포함)
  4. 그 밖에 보험수익자가 보험금 수령에 필요하여 제출하는 서류
- ② 제1항 제2호의 사고증명서는 의료법 제3조(의료기관)에서 규정한 국내의 병원이나 의원 또는 국외의 의료관련법에서 정한 의료기관에서 발급한 것이어야 합니다.

**【의료법 제3조】 제3조(의료기관)**

- ① 이 법에서 "의료기관"이란 의료인이 공중(公衆) 또는 특정 다수인을 위하여 의료·조산의 업(이하 "의료업"이라 한다)을 하는 곳을 말한다.
- ② 의료기관은 다음 각 호와 같이 구분한다.<개정 2009.1.30., 2011.6.7., 2016.5.29>
  - 1. 의원급 의료기관: 의사, 치과의사 또는 한의사가 주로 외래환자를 대상으로 각각 그 의료행위를 하는 의료기관으로서 그 종류는 다음 각 목과 같다.
    - 가. 의원
    - 나. 치과의원
    - 다. 한의원
  - 2. 조산원: 조산사가 조산과 임부·해산부·산욕부 및 신생아를 대상으로 보건활동과 교육·상담을 하는 의료기관을 말한다.
  - 3. 병원급 의료기관: 의사, 치과의사 또는 한의사가 주로 입원환자를 대상으로 의료행위를 하는 의료기관으로서 그 종류는 다음 각 목과 같다.
    - 가. 병원
    - 나. 치과병원
    - 다. 한방병원
    - 라. 요양병원(「정신건강증진 및 정신질환자 복지서비스 지원에 관한 법률」 제3조제5호에 따른 정신의료기관 중 정신병원, 「장애인복지법」 제58조제1항제2호에 따른 의료재활시설로서 제3조의2의 요건을 갖춘 의료기관을 포함한다. 이하 같다)
    - 마. 종합병원

**제6조(보험금의 지급절차)**

- ① 회사는 제5조(보험금의 청구)에서 정한 서류를 접수한 때에는 접수증을 드리고 휴대전화 문자메세지 또는 전자우편 등으로도 송부하며, 그 서류를 접수한 날로부터 3영업일 이내에 보험금을 지급합니다.
- ② 제1항에도 불구하고 회사는 보험금 지급사유를 조사·확인하기 위하여 제1항의 지급기일 이내에 보험금을 지급하지 못할 것으로 명백히 예상되는 경우에는 그 구체적인 사유와 지급예정일 및 보험금 가지급제도(회사가 추정하는 보험금의 50% 이내의 금액을 지급하는 제도를 말합니다)에 대하여 피보험자 또는 보험수익자에게 즉시 통지하여 드립니다. 다만, 지급예정일은 다음 각 호의 어느 하나에 해당하는 경우를 제외하고는 제5조(보험금의 청구)에서 정한 서류를 접수한 날부터 30영업일 이내에서 정합니다.
  - 1. 소송제기
  - 2. 분쟁조정 신청
  - 3. 수사기관의 조사
  - 4. 외국에서 발생한 보험사고에 대한 조사
  - 5. 제6항에 따른 회사의 조사요청에 대한 동의 거부 등 계약자, 피보험자 또는 보험수익자에게 책임이 있는 사유로 보험금 지급사유의 조사와 확인이 지연되는 경우
  - 6. 보험수익자와 회사가 보험금 지급사유에 대해 제3자의 의견에 따르기로 한 경우
- ③ 제2항에 따라 장해지급률의 판정 및 지급할 보험금의 결정과 관련하여 확정된 장해지급률에 따른 보험금을 초과한 부분에 대한 분쟁으로 보험금 지급이 늦어지는 경우에는 보험수익자의 청구에 따라 이미 확정된 보험금을 먼저 가지급합니다.
- ④ 제2항에 따라 추가적인 조사가 이루어지는 경우 회사는 피보험자 또는 보험수익자의 청구에 따라 회사가 추정하는 보험금의 50% 상당액을 가지급보험금으로 지급합니다.
- ⑤ 회사는 제1항에서 정한 지급기일내에 보험금을 지급하지 않았을 때(제2항에서 정한 지급예정일을 통지한 경우를 포함합니다)에는 그 다음날로부터 지급일까지의 기간에 대하여 <부표> '보험금을 지급할 때의 적립이율'에 따라 연단위 복리로 계산한 금액을 보험금에 더하여 지급합니다. 다만, 계약자, 피보험자 또는 보험수익자에게 책임이 있는 사유로 지급이 지연된 경우에는 그 기간에 대한 이자는 지급하지 않습니다.
- ⑥ 계약자, 피보험자 또는 보험수익자는 제13조(알릴 의무 위반의 효과) 및 제2항의 보험금 지급사유조사와

관련하여 의료기관, 국민건강보험공단, 경찰서 등 관공서에 대한 회사의 서면에 의한 조사요청에 동의하여야 합니다. 다만, 정당한 사유 없이 이에 동의하지 않을 경우 회사는 사실 확인이 끝날 때까지 보험금 지급지연에 따른 이자를 지급하지 않습니다.

⑦ 회사는 제6항의 서면조사에 대한 동의 요청시 조사목적, 사용처 등을 명시하고 설명합니다.

#### 제7조(보험금을 받는 방법의 변경)

- ① 계약자(보험금 지급사유 발생 후에는 보험수익자를 말합니다)는 회사의 사업방법서에서 정한 바에 따라 보험금의 전부 또는 일부에 대하여 나누어 지급받거나 일시에 지급받는 방법으로 변경할 수 있습니다.
- ② 회사는 제1항에 따라 일시에 지급할 금액을 나누어 지급하는 경우에는 나중에 지급할 금액에 대하여 보험개발원이 공시하는 월평균 정기예금이율을 연단위 복리로 계산한 금액을 더하여 지급하며, 나누어 지급할 금액을 일시에 지급하는 경우에는 보험개발원이 공시하는 월평균 정기예금이율을 연단위 복리로 할인한 금액을 지급합니다.

#### 제8조(주소변경의 통지)

- ① 계약자(보험수익자가 계약자와 다른 경우 보험수익자를 포함합니다)는 주소 또는 연락처가 변경된 경우에는 지체없이 그 변경내용을 회사에 알려야 합니다.
- ② 제1항에서 정한대로 계약자 또는 보험수익자가 변경내용을 알리지 않은 경우에는 계약자 또는 보험수익자가 회사에 알린 최종 주소 또는 연락처로 등기우편 등 우편물에 대한 기록이 남는 방법을 통하여 회사가 알린 사항은 일반적으로 도달에 필요한 기간이 지난 때에 계약자 또는 보험수익자에게 도달된 것으로 봅니다.

#### 제9조(보험수익자의 지정)

보험수익자를 지정하지 않은 때에는 보험수익자를 보험금의 지급사유 중 사망의 경우는 피보험자의 법정상속인, 그 외의 경우는 피보험자로 합니다.

#### 제10조(대표자의 지정)

- ① 계약자 또는 보험수익자가 2명 이상인 경우에는 각 대표자를 1명 지정하여야 하며, 그 대표자는 각각 다른 계약자 또는 보험수익자를 대리하는 것으로 합니다.
- ② 지정된 계약자 또는 보험수익자의 소재가 확실하지 않은 경우에는 이 계약에 관하여 회사가 계약자 또는 보험수익자 1명에 대하여 한 행위는 각각 다른 계약자 또는 보험수익자에게도 효력이 미칩니다.
- ③ 계약자가 2명 이상인 경우에는 보험료 납부의무, 위험변경·증가의 통지의무, 보험사고 발생의 통지의무, 위험유지 의무 등의 책임을 연대하여 집니다.

### 제 3 관 계약자의 계약 전 알릴 의무 등

---

#### 제11조(계약 전 알릴 의무)

계약자 또는 피보험자는 청약할 때(진단계약의 경우에는 건강진단을 할 때를 말합니다) 청약서에서 질문한 사항에 대하여 알고 있는 사실을 반드시 사실대로 알려야(상법에 따른 “고지의무”와 같으며, 이하 “계약 전 알릴 의무”라 합니다) 합니다. 다만, 진단계약의 경우 의료법 제3조(의료기관)에 따른 종합병원이나 병원에서 직장 또는 개인이 실시한 건강진단서 사본 등 건강상태를 판단할 수 있는 자료로 건강진단을 대신할 수 있습니다.

#### 제12조(상해보험계약 후 알릴 의무)

- ① 계약자 또는 피보험자는 보험기간 중에 피보험자에게 다음 각 호의 변경이 발생한 경우에는 우편, 전화, 방문 등의 방법으로 지체없이 회사에 알려야 합니다.
  1. 보험증권 등에 기재된 직업 또는 직무의 변경가. 현재의 직업 또는 직무가 변경된 경우

- 나. 직업이 없는 자가 취직한 경우
- 다. 현재의 직업을 그만둔 경우

**【직업】**

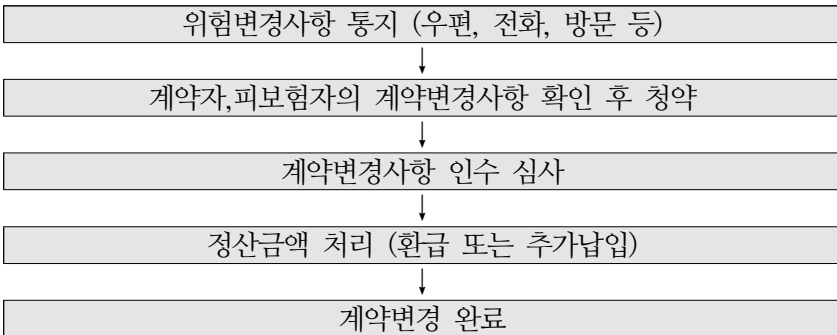
- 1) 생계유지 등을 위하여 일정한 기간동안(예: 6개월 이상) 계속하여 종사하는 일
- 2) 1)에 해당하지 않는 경우에는 개인의 사회적 신분에 따르는 위치나 자리를 말함  
예) 학생, 미취학아동, 무직 등

**【직무】**

직책이나 직업상 책임을 지고 담당하여 맡은 일

2. 보험증권 등에 기재된 피보험자의 운전 목적이 변경된 경우  
예) 자가용에서 영업용으로 변경, 영업용에서 자가용으로 변경 등
3. 보험증권 등에 기재된 피보험자의 운전여부가 변경된 경우  
예) 비운전자에서 운전자로 변경, 운전자에서 비운전자로 변경 등
4. 이륜자동차(자동차관리법상 이륜차로 분류되는 삼륜 또는 사륜의 자동차를 포함) 또는 원동기장치 자전거(전동킥보드, 전동이륜평행차, 전동기의 동력만으로 움직일 수 있는 자전거 등 개인형 이동장치를 포함)를 계속적으로 사용(직업, 직무 또는 동호회 활동과 출퇴근용도 등으로 주로 사용하는 경우에 한함)하게 된 경우(다만, 전동휠체어, 의료용 스쿠터 등 보행보조용 의자차는 제외합니다.)
- ② 회사는 제1항의 통지로 인하여 위험의 변동이 발생한 경우에는 제19조(계약내용의 변경 등)에 따라 계약내용을 변경할 수 있습니다.

**【위험변경에 따른 계약변경 절차】**



- ③ 회사는 제2항에 따라 계약내용을 변경할 때 위험이 감소된 경우에는 보험료를 감액하고, 이후 기간 보장을 위한 재원인 책임준비금 등의 차이로 인하여 발생한 정산금액(이하 “정산금액”이라 합니다)을 환급하여 드립니다. 한편 위험이 증가된 경우에는 보험료의 증액 및 정산금액의 추가납입을 요구할 수 있으며, 계약자는 이를 납입하여야 합니다.
- ④ 제1항의 통지에 따라 위험의 증가로 보험료를 더 내야 할 경우 회사가 청구한 추가보험료(정산금액을 포함합니다)를 계약자가 납입하지 않았을 때, 회사는 위험이 증가되기 전에 적용된 보험요율(이하 “변경전 요율”이라 합니다)의 위험이 증가된 후에 적용해야 할 보험요율(이하 “변경후 요율”이라 합니다)에 대한 비율에 따라 보험금을 삭감하여 지급합니다. 다만, 증가된 위험과 관계없이 발생한 보험금 지급사유에 관해서는 원래대로 지급합니다.
- ⑤ 계약자 또는 피보험자가 고의 또는 중대한 과실로 제1항 각 호의 변경사실을 회사에 알리지 않았을 경우 변경후 요율이 변경전 요율보다 높을 때에는 회사는 그 변경사실을 안 날부터 1개월 이내에 계약자 또는 피보험자에게 제4항에 따라 보장됨을 통보하고 이에 따라 보험금을 지급합니다.

### 제13조(알릴 의무 위반의 효과)

- ① 회사는 다음과 같은 사실이 있을 경우에는 보험금 지급사유의 발생여부에 관계없이 그 사실을 안 날부터 1개월 이내에 이 계약을 해지할 수 있습니다.
1. 계약자, 피보험자 또는 이들의 대리인이 고의 또는 중대한 과실로 제11조(계약 전 알릴 의무)를 위반하고 그 알릴 의무가 있는 사항이 중요한 사항에 해당하는 경우
  2. 계약자, 피보험자 또는 이들의 대리인이 고의 또는 중대한 과실로 뚜렷한 위험의 증가와 관련된 제12조(상해보험계약 후 알릴 의무) 제1항에서 정한 계약 후 알릴 의무를 이행하지 않았을 때
- ② 제1항 제1호의 경우라도 다음의 어느 하나에 해당하는 경우에는 회사는 계약을 해지할 수 없습니다.
1. 회사가 계약 당시에 그 사실을 알았거나 과실로 인하여 알지 못하였을 때
  2. 회사가 그 사실을 안 날부터 1개월 이상 지났거나 또는 제1회 보험료를 받은 날부터 보험금 지급사유가 발생하지 않고 2년(진단계약의 경우 질병에 대해서는 1년)이 지났을 때
  3. 계약체결일(갱신형 계약의 경우 최초 계약해당일을 말합니다)부터 3년이 지났을 때
  4. 이 계약을 청약할 때 회사가 피보험자의 건강상태를 판단할 수 있는 기초자료(건강진단서 사본 등을 말합니다)에 따라 승낙한 경우에 건강진단서 사본 등에 명기되어 있는 사항으로 보험금 지급사유가 발생하였을 때. 다만, 계약자 또는 피보험자가 회사에 제출한 기초자료의 내용 중 중요사항을 고의로 사실과 다르게 작성한 때에는 계약을 해지할 수 있습니다.
  5. 보험설계사 등이 다음의 어느 하나에 해당하는 행위를 하였을 때. 다만, 보험설계사 등이 다음의 행위를 하지 않았더라도 계약자 또는 피보험자가 사실대로 고지하지 않거나 부실하게 고지했다고 인정되는 경우에는 계약을 해지할 수 있습니다.
    - 가. 계약자 또는 피보험자에게 고지할 기회를 주지 않았을 때
    - 나. 계약자 또는 피보험자가 사실대로 고지하는 것을 방해하였을 때
    - 다. 계약자 또는 피보험자에게 사실대로 고지하지 않게 하였거나 부실하게 고지하도록 권유했을 때
- ③ 제1항에 따른 계약의 해지가 보험금 지급사유 발생 전에 이루어진 경우, 이로 인하여 회사가 환급하여야 할 보험료가 있을 경우에는 회사는 제30조(보험료의 환급)에 따라 이를 계약자에게 지급합니다.
- ④ 제1항 제1호에 따른 계약의 해지가 보험금 지급사유가 발생한 후에 이루어진 경우에 회사는 보험금을 지급하지 않습니다. 이 경우 회사는 계약자에게 계약 전 알릴 의무 위반사실(계약해지 등의 원인이 되는 위반사실을 구체적으로 명시)과 계약 전 알릴 의무사항이 중요한 사항에 해당되는 사유를 “반대증거가 있는 경우 이의를 제기할 수 있습니다” 라는 문구와 함께 서면 등으로 알려드립니다. 또한 이 경우 계약 해지로 인하여 회사가 환급하여야 할 보험료가 있을 경우에는 제30조(보험료의 환급)에 따라 이를 계약자에게 지급합니다.
- ⑤ 제1항 제2호에 따른 계약의 해지가 보험금 지급사유 발생 후에 이루어진 경우에는 회사는 제12조(상해보험계약 후 알릴 의무) 제4항 또는 제5항에 따라 보험금을 지급합니다.
- ⑥ 제1항에도 불구하고 알릴 의무를 위반한 사실이 보험금 지급사유가 발생하는 데에 영향을 미쳤음을 회사가 증명하지 못한 경우에는 제4항 및 제5항에 관계없이 약정한 보험금을 지급합니다.
- ⑦ 회사는 다른 보험가입내역에 대한 계약 전 알릴 의무 위반을 이유로 계약을 해지하거나 보험금 지급을 거절하지 않습니다.

### 제14조(사기에 의한 계약)

계약자 또는 피보험자가 대리진단이나 약물사용을 통하여 진단절차를 통과하거나, 진단서를 위조 또는 변조하거나, 청약일 이전에 암 또는 사람면역결핍바이러스(HIV) 감염의 진단 확정을 받은 후 이를 숨기고 가입하는 등 사기에 의하여 계약이 성립되었음을 회사가 증명하는 경우에는 회사는 계약일부 5년 이내(사기사실을 안 날부터 1개월 이내)에 계약을 취소할 수 있습니다.

## 제 4 관 보험계약의 성립과 유지

### 제15조(보험계약의 성립)

- ① 계약은 계약자의 청약과 회사의 승낙으로 이루어집니다.
- ② 회사는 피보험자가 계약에 적합하지 않은 경우에는 승낙을 거절하거나 별도의 조건(보험가입금액 제한, 일부보장 제외, 보험금 삭감, 보험료 할증 등을 말합니다)을 붙여 승낙할 수 있습니다.
- ③ 회사는 계약의 청약을 받고, 보험료 전액 또는 제1회 보험료를 받은 경우에 건강진단을 받지 않는 계약은 청약일, 진단계약은 진단일(재진단의 경우에는 최종 진단일을 말합니다)부터 30일 이내에 승낙하거나 거절하여야 하며, 승낙한 경우에는 보험증권을 드립니다. 이 경우 30일 이내에 회사가 승낙 또는 거절의 통지를 하지 않으면 승낙한 것으로 봅니다.
- ④ 회사가 제1회 보험료를 받고 승낙을 거절한 경우에는 거절통지와 함께 받은 금액을 돌려 드리며, 보험료를 받은 기간에 대하여 '보험개발원이 공시하는 월평균 정기예금이율 + 1%'를 연단위 복리로 계산한 금액을 더하여 지급합니다. 다만, 제1회 보험료를 신용카드로 납입한 계약의 승낙을 거절하는 경우 회사는 신용카드의 매출을 취소하며 이자를 더하여 지급하지 않습니다.
- ⑤ 회사가 제2항에 따라 일부보장 제외 조건을 붙여 승낙하였다도 청약일로부터 5년(갱신형 계약의 경우에는 최초 청약일로부터 5년)이 지나는 동안 보장이 제외되는 질병으로 추가 진단(단순 건강검진 제외) 또는 치료 사실이 없을 경우, 청약일로부터 5년이 지난 이후에는 이 약관에 따라 보장합니다.
- ⑥ 제5항의 "청약일로부터 5년이 지나는 동안"이라 함은 이 약관 제24조(보험료의 납입이 연체되는 경우 납입최고(독촉)와 계약의 해지)에서 정한 계약의 해지가 발생하지 않은 경우를 말합니다.
- ⑦ 이 약관 제25조(보험료의 납입을 연체하여 해지된 계약의 부활(효력회복))에서 정한 계약의 부활이 이루어진 경우 부활을 청약한 날을 제5항의 청약일로 하여 적용합니다.

#### 제16조(청약의 철회)

- ① 계약자는 보험증권을 받은 날부터 15일 이내에 그 청약을 철회할 수 있습니다. 다만, 다음 각 호의 어느 하나에 해당하는 계약은 철회할 수 없습니다.
  1. 회사가 건강상태 진단을 지원하는 계약
  2. 보험기간이 90일 이내인 계약
  3. 전문금융소비자가 체결한 계약

【전문금융소비자】 보험계약에 관한 전문성, 자산규모 등에 비추어 보험계약에 따른 위험감수능력이 있는 자로서, 국가, 지방자치단체, 한국은행, 금융회사, 주권상장법인 등을 포함하며 「금융소비자보호에 관한 법률」 제2조(정의) 제9호에서 정하는 전문금융소비자를 말합니다.

【일반금융소비자】 전문금융소비자가 아닌 계약자를 말합니다.

- ② 제1항에도 불구하고 청약한 날부터 30일이 지나면 청약을 철회할 수 없습니다.
- ③ 청약철회는 계약자가 전화로 신청하거나, 철회의사를 표시하기 위한 서면, 전자우편, 휴대전화 문자메세지 또는 이에 준하는 전자적 의사표시(이하 '서면 등'이라 합니다)를 발송한 때 효력이 발생합니다. 계약자는 서면 등을 발송한 때에 그 발송 사실을 회사에 지체 없이 알려야 합니다.
- ④ 계약자가 청약을 철회하였을 때에는 회사는 청약의 철회를 접수한 날부터 3영업일 이내에 납입한 보험료를 계약자에게 돌려드리며, 보험료 반환이 늦어진 기간에 대해서는 '보험개발원이 공시하는 보험계약대출이율'을 연단위 복리로 계산한 금액을 더하여 지급합니다. 다만, 계약자가 제1회 보험료를 신용카드로 납입한 계약의 청약을 철회하는 경우에 회사는 청약의 철회를 접수한 날부터 3영업일 이내에 해당 신용카드회사로 하여금 대금청구를 하지 않도록 해야 하며, 이 경우 회사는 보험료를 반환한 것으로 봅니다.
- ⑤ 청약을 철회할 때에 이미 보험금 지급사유가 발생하였으나 계약자가 그 보험금 지급사유가 발생한 사실을 알지 못한 경우에는 청약철회의 효력이 발생하지 않습니다.
- ⑥ 제1항에서 보험증권을 받은 날에 대한 다툼이 발생한 경우 회사가 이를 증명하여야 합니다.

**제17조(약관교부 및 설명의무 등)**

- ① 회사는 계약자가 청약할 때에 계약자에게 약관의 중요한 내용을 설명하여야 하며, 청약 후에 다음 각 호의 방법 중 계약자가 원하는 방법을 확인하여 지체 없이 약관 및 계약자 보관용 청약서를 제공하여 드립니다. 만약, 회사가 전자우편 및 전자적 의사표시로 제공한 경우 계약자 또는 그 대리인이 약관 및 계약자 보관용 청약서 등을 수신하였을 때에는 해당 문서를 드린 것으로 봅니다.
  - 1. 서면교부
  - 2. 우편 또는 전자우편
  - 3. 휴대전화 문자메세지 또는 이에 준하는 전자적 의사표시
- ② 제1항과 관련하여 통신판매계약의 경우, 회사는 계약자가 가입한 특약만 포함한 약관을 드리며, 계약자의 동의를 얻어 다음 중 한 가지 방법으로 약관의 중요한 내용을 설명할 수 있습니다.
  - 1. 인터넷 홈페이지에서 약관 및 그 설명문(약관의 중요한 내용을 설명한 문서)을 읽거나 내려받게 하는 방법. 이 경우 계약자가 이를 읽거나 내려 받은 것을 확인한 때에 해당 약관을 드리고 그 중요한 내용을 설명한 것으로 봅니다.
  - 2. 전화를 이용하여 청약내용, 보험료납입, 보험기간, 계약 전 알릴 의무, 약관의 중요한 내용 등 계약을 체결하는 데 필요한 사항을 질문 또는 설명하는 방법. 이 경우 계약자의 답변과 확인내용을 음성 녹음함으로써 약관의 중요한 내용을 설명한 것으로 봅니다.

**【통신판매계약】** 전화·우편·인터넷 등 통신수단을 이용하여 체결하는 계약을 말합니다.

- ③ 다음의 어느 하나의 경우 계약자는 계약이 성립한 날부터 3개월 이내에 계약을 취소할 수 있습니다.
  - 1. 회사가 제1항에 따라 제공하여야 할 약관 및 계약자 보관용 청약서를 계약자가 청약할 때 계약자에게 전달하지 않았거나 약관의 중요한 내용을 설명하지 않은 경우
  - 2. 계약을 체결할 때 계약자가 청약서에 자필서명을 하지 않은 경우(자필서명에는 도장을 찍는 날인과 전자서명법 제2조 제2호에 따른 전자서명을 포함합니다)

**【전자서명법 제2조(정의) 제2호】** 이 법에서 사용하는 용어의 뜻은 다음과 같다.  
2. "전자서명"이란 다음 각 목의 사항을 나타내는 데 이용하기 위하여 전자문서에 첨부되거나 논리적으로 결합된 전자적 형태의 정보를 말한다.  
가. 서명자의 신원  
나. 서명자가 해당 전자문서에 서명하였다는 사실

- ④ 제3항에도 불구하고 전화를 이용하여 계약을 체결하는 경우에 다음의 어느 하나에 해당할 때에는 자필서명을 생략할 수 있으며, 제2항에 따른 음성녹음 내용을 문서화한 확인서를 계약자에게 드림으로써 계약자 보관용 청약서를 전달한 것으로 봅니다.
  - 1. 계약자, 피보험자 및 보험수익자가 동일한 계약의 경우
  - 2. 계약자, 피보험자가 동일하고 보험수익자가 계약자의 법정상속인인 계약의 경우
- ⑤ 제3항에 따라 계약이 취소된 경우 회사는 계약자에게 이미 납입한 보험료를 돌려드리며, 보험료를 받은 기간에 대하여 보험개발원이 공시하는 보험계약대출이율을 연단위 복리로 계산한 금액을 더하여 지급합니다.

**제18조(계약의 무효)**

- ① 다음 중 한 가지에 해당되는 경우에는 계약을 무효로 하며 이미 납입한 보험료를 돌려드립니다.
  - 1. 타인의 사망을 보험금 지급사유로 하는 계약에서 계약을 체결할 때까지 피보험자의 서면(「전자서명법」 제2조제2호에 따른 전자서명이 있는 경우로서 상법 시행령 제44조의2에 정하는 바에 따라 본인 확인 및 위조·변조 방지에 대한 신뢰성을 갖춘 전자문서를 포함)에 의한 동의를 얻지 않은 경우. 다만, 단체가 규약에 따라 구성원의 전부 또는 일부를 피보험자로 하는 계약을 체결하는 경우에는 이를 적용하지 않습니다. 이 때 단체보험의 보험수익자를 피보험자 또는 그 상속인이 아닌 자로 지정할 때에는 단체의 규약에서



명시적으로 정한 경우가 아니면 이를 적용합니다.

2. 만15세 미만자, 심신상실자(心神喪失者) 또는 심신박약자(心神薄弱者)를 피보험자로 하여 사망을 보험금 지급사유로 한 계약의 경우. 다만, 심신박약자가 계약을 체결하거나 소속 단체의 규약에 따라 단체보험의 피보험자가 될 때에 의사능력이 있는 경우에는 계약이 유효합니다.
3. 계약을 체결할 때 계약에서 정한 피보험자의 나이에 미달되었거나 초과되었을 경우. 다만, 회사가 나이의 착오를 발견하였을 때 이미 계약나이에 도달한 경우에는 유효한 계약으로 보나, 제2호의 만15세 미만자에 관한 예외가 인정되는 것은 아닙니다.

**【심신상실자 및 심신박약자】** 심신상실자(心神喪失者) 또는 심신박약자(心神薄弱者)라 함은 정신병, 정신박약, 심한 의식장애 등의 심신장애로 인하여 사물 변별 능력 또는 의사 결정 능력이 없거나 부족한 자를 말합니다.

- ② 회사의 고의 또는 과실로 계약이 무효로 된 경우 및 회사가 승낙 전에 무효임을 알았거나 알 수 있었음에도 보험료를 반환하지 않은 경우에는 보험료를 납입한 날의 다음 날부터 반환일까지의 기간에 대하여 회사는 '보험개발원이 공시하는 보험계약대출이율'을 연단위 복리로 계산한 금액을 더하여 돌려 드립니다.

#### 제19조(계약내용의 변경 등)

- ① 계약자는 회사의 승낙을 받아 다음의 사항을 변경할 수 있습니다. 이 경우 회사는 승낙사실을 서면 등으로 알리거나 보험증권의 뒷면에 적어 드립니다.
  1. 보험종목 또는 보장종목
  2. 보험기간
  3. 보험료 납입주기, 납입방법 및 납입기간
  4. 계약자, 피보험자 중 일부
  5. 보험가입금액, 보험료 등 기타 계약의 내용
- ② 계약자가 제1회 보험료를 납입한 날부터 1년 이상 지난 유효한 계약으로서 그 보험 종목의 변경을 요청할 경우 회사는 회사의 사업방법서에서 정하는 방법에 따라 보험 종목을 변경하여 드립니다.
- ③ 계약자가 제1항 제5호에 따라 보험가입금액을 감액하려는 경우 회사는 그 감액된 부분은 계약이 해지된 것으로 보며, 이로 인하여 회사가 환급하여야 할 보험료가 있을 경우에는 제30조(보험료의 환급)에 따라 이를 계약자에게 지급합니다.
- ④ 계약자는 회사의 승낙 없이 보험수익자를 변경할 수 있습니다. 다만, 회사는 계약자가 보험수익자 변경사실을 회사에 알리지 않아 이를 모르고 변경전의 보험수익자에게 보험금을 지급하는 등 보험금 지급에 관한 항변이 있는 경우 변경된 보험수익자에게 보험금 지급을 거절할 수 있습니다.
- ⑤ 계약자가 제4항에 따라 보험수익자를 변경하고자 할 경우에는 보험금의 지급사유가 발생하기 전에 피보험자가 서면으로 동의하여야 합니다.
- ⑥ 제1항에 따라 계약자가 변경된 경우 회사는 변경된 계약자에게 보험증권 및 약관을 드리고, 변경된 계약자가 요청하는 경우 약관의 중요한 내용을 설명하여 드립니다.

#### 제20조(보험나이 등)

- ① 이 약관에서 피보험자의 나이는 보험나이를 기준으로 합니다. 다만, 제18조(계약의 무효) 제1항 제2호의 경우에는 실제 만 나이를 적용합니다.
- ② 제1항의 보험나이는 계약일 현재 피보험자의 실제 만 나이를 기준으로 6개월 미만의 끝수는 버리고 6개월 이상의 끝수는 1년으로 하여 계산하며, 이후 매년 계약해당일에 나이가 증가하는 것으로 합니다.
- ③ 피보험자의 나이 또는 성별에 관한 기재사항이 신분증(주민등록증, 운전면허증, 사진이 붙은 정부기관 발행 신분증)에 기재된 사실과 다른 경우에는 정정된 나이 또는 성별에 해당하는 보험금 및 보험료로 변경합니다.

**【보험나이 계산 예시】** 생년월일 : 1988년 10월 2일, 현재(계약일) : 2014년 4월 13일  
⇒ 2014년 4월 13일 - 1988년 10월 2일 = 25년 6월 11일 = 26세

### 제21조(계약의 소멸)

피보험자가 사망하여 이 약관에서 규정하는 보험금 지급사유가 더 이상 발생할 수 없는 경우에는 이 계약은 그 때부터 효력이 없습니다.

## 제 5 관 보험료의 납입

### 제22조(제1회 보험료 및 회사의 보장개시)

- ① 회사는 계약의 청약을 승낙하고 계약자로부터 제1회 보험료를 받은 때부터 이 약관에서 정한 바에 따라 보장을 합니다. 또한, 회사가 청약과 함께 제1회 보험료를 받은 후 승낙한 경우에도 제1회 보험료를 받은 때부터 보장이 개시됩니다. 다만, 계약자가 제1회 보험료를 자동이체 또는 신용카드로 납입하는 경우에는 자동이체 신청 및 신용카드매출 승인에 필요한 정보를 제공한 때를 제1회 보험료를 받은 때로 하며, 계약자에게 책임이 있는 사유로 자동이체 또는 매출승인이 불가능한 경우에는 보험료가 납입되지 않은 것으로 봅니다.
- ② 회사가 청약과 함께 제1회 보험료를 받고 청약을 승낙하기 전에 보험금 지급사유가 발생하였을 때에도 보장개시일부터 이 약관에서 정하는 바에 따라 보장을 합니다.

**【보장개시일】** 회사가 보장을 개시하는 날로서 계약이 성립되고 제1회 보험료를 받은 날을 말하나, 회사가 승낙하기 전이라도 청약과 함께 제1회 보험료를 받은 경우에는 제1회 보험료를 받은 날을 말합니다. 또한, 보장개시일을 계약일로 봅니다.

- ③ 회사는 제2항에도 불구하고 다음의 어느 하나에 해당하는 경우에는 보장을 하지 않습니다.
  1. 제11조(계약 전 알릴 의무)에 따라 계약자 또는 피보험자가 회사에 알린 내용 또는 건강진단 내용이 보험금 지급사유의 발생에 영향을 미쳤음을 회사가 증명하는 경우
  2. 제13조(알릴 의무 위반의 효과)를 준용하여 회사가 보장을 하지 않을 수 있는 경우
  3. 진단계약에서 보험금 지급사유 발생할 때까지 피보험자가 진단을 받지 않은 경우. 다만, 진단계약에서 진단을 받지 않은 경우라도 상해로 보험금 지급사유가 발생한 경우에는 보장을 해드립니다.
- ④ 계약이 갱신되는 경우에는 제1항부터 제3항까지의 규정에 따른 보장은 기존 계약에 의한 보장이 종료하는 때부터 적용합니다.

### 제23조(제2회 이후 보험료의 납입)

계약자는 제2회부터의 보험료를 납입기일까지 납입하여야 하며, 계약자가 보험료를 납입한 경우 회사는 영수증을 발행하여 드립니다. 다만, 금융회사(우체국을 포함합니다)를 통하여 보험료를 납입한 경우에는 그 금융회사가 발행한 증명서류를 영수증으로 대신합니다.

**【납입기일】** 계약자가 제2회부터의 보험료를 납입하기로 한 날을 말합니다.

### 제24조(보험료의 납입이 연체되는 경우 납입최고(독촉)와 계약의 해지)

- ① 계약자가 제2회부터의 보험료를 납입기일까지 납입하지 않아 보험료 납입이 연체 중인 경우 회사는 14일(보험기간이 1년 미만인 경우에는 7일) 이상의 기간을 납입최고(독촉)기간(납입최고기간의 마지막 날이 영업일이 아닐 때에는 최고(독촉)기간은 그 다음 날까지로 합니다)으로 정하여 다음 사항에 대하여 서면(등기우편 등), 전화(음성녹음) 또는 전자문서 등으로 알려드립니다. 다만, 계약이 해지되기 전에 발생한 보험금 지급사유에 대하여 회사는 보상합니다.

1. 계약자(보험수익자와 계약자가 다른 경우 보험수익자를 포함합니다)에게 납입최고(독촉)기간 내에 연체보험료를 납입하여야 한다는 내용
2. 납입최고(독촉)기간이 끝나는 날까지 보험료를 납입하지 않을 경우 납입최고(독촉)기간이 끝나는 날의 다음 날에 계약이 해지된다는 내용
  - ② 회사가 제1항에 따른 납입최고(독촉) 등을 전자문서로 안내하려는 경우에는 계약자에게 서면 또는 전자서명법 제2조 제2호에 따른 전자서명으로 동의를 받아 수신확인을 조건으로 전자문서를 송신하여야 하며, 계약자가 전자문서에 대하여 수신을 확인하기 전까지는 그 전자문서는 송신되지 않은 것으로 봅니다.
  - ③ 회사는 제2항에 따른 확인 결과 전자문서가 수신되지 않은 것을 알았을 때에는 제1항에서 정한 내용을 서면(등기우편 등) 또는 전화(음성녹음)로 다시 알려 드립니다.
  - ④ 제1항에 따라 계약이 해지된 경우에는 이로 인하여 회사가 환급하여야 할 보험료가 있을 경우에는 제30조(보험료의 환급)에 따라 이를 계약자에게 지급합니다.

#### 제25조(보험료의 납입을 연체하여 해지된 계약의 부활(효력회복))

- ① 제24조(보험료의 납입이 연체되는 경우 납입최고(독촉)와 계약의 해지)에 따라 계약이 해지되었으나 계약자가 제30조(보험료의 환급)에 따른 환급금을 받지 않은 경우 계약자는 해지된 날부터 3년 이내에 회사가 정한 절차에 따라 계약의 부활(효력회복)을 청약할 수 있습니다. 회사가 부활(효력회복)을 승낙한 경우에는 계약자는 부활(효력회복)을 청약한 날까지의 연체된 보험료에 '보험개발원이 공시하는 월평균 정기예금이율 + 1%' 범위 내에서 각 상품별로 회사가 정하는 이율로 계산한 금액을 더하여 납입하여야 합니다.
- ② 제1항에 따라 해지계약을 부활(효력회복)하는 경우에는 제11조(계약 전 알릴 의무), 제13조(알릴 의무 위반의 효과), 제14조(사기에 의한 계약), 제15조(보험계약의 성립) 및 제22조(제1회 보험료 및 회사의 보장개시)를 준용합니다.
- ③ 제1항에서 정한 계약의 부활이 이루어진 경우라도 계약자 또는 피보험자가 최초계약 청약시 제11조(계약전 알릴 의무)를 위반한 경우에는 제13조(알릴 의무 위반의 효과)가 적용됩니다.

#### 제26조(강제집행 등으로 해지된 계약의 특별부활(효력회복))

- ① 회사는 제30조(보험료의 환급)에 따른 계약자의 해지환급금 청구권에 대한 강제집행, 담보권실행, 국세 및 지방세 체납처분절차에 따라 계약이 해지된 경우 해지 당시의 보험수익자가 계약자의 동의를 받아 계약 해지로 회사가 채권자에게 지급한 금액을 회사에게 지급하고 제19조(계약내용의 변경 등) 제1항의 절차에 따라 계약자 명의를 보험수익자로 변경하여 계약의 특별부활(효력회복)을 청약할 수 있음을 보험수익자에게 통지하여야 합니다.
- ② 회사는 보험수익자가 제1항에 따른 계약자 명의변경 신청 및 계약의 특별부활(효력회복) 청약을 한 경우 이를 승낙하며, 계약은 청약한 때부터 특별부활(효력회복) 됩니다.
- ③ 회사는 제1항의 통지를 지정된 보험수익자에게 하여야 합니다. 다만, 법정상속인이 보험수익자로 지정된 경우 회사는 제1항의 통지를 계약자에게 할 수 있습니다.
- ④ 회사는 제1항의 통지를 계약이 해지된 날부터 7일 이내에 하여야 합니다. 다만, 회사의 통지가 7일이 지나 보험수익자에게 도달하고 이후 그 보험수익자가 제1항에 따른 계약자 명의변경 신청 및 계약의 특별부활(효력회복)을 청약한 경우에는 계약이 해지된 날부터 7일이 되는 날에 특별부활(효력회복) 됩니다.
- ⑤ 보험수익자는 통지를 받은 날(제3항에 따라 계약자에게 통지된 경우에는 계약자가 통지를 받은 날을 말합니다)부터 15일 이내에 제1항의 절차를 이행할 수 있습니다.

### 제 6 관 계약의 해지 및 해지환급금 등

#### 제27조(계약자의 임의해지 및 피보험자의 서면동의 철회)

- ① 계약자는 계약이 소멸하기 전에 언제든지 계약을 해지할 수 있으며, 계약이 해지된 경우 회사가 환급하여야 할 보험료가 있을 경우에는 제30조(보험료의 환급)에 따라 이를 계약자에게 지급합니다.
- ② 제18조(계약의 무효)에 따라 사망을 보험금 지급사유로 하는 계약에서 서면으로 동의를 한 피보험자는 계약의

효력이 유지되는 기간에는 언제든지 서면동의를 장래를 향하여 철회할 수 있으며, 서면동의 철회로 계약이 해지되어 회사가 환급하여야 할 보험료가 있을 때에는 제30조(보험료의 환급)에 따른 보험료를 계약자에게 지급합니다.

- ③ 보험금 지급사유 발생으로 회사가 보험금을 지급한 때에도 보험가입금액이 감액되지 않은 경우에는 계약자는 그 보험금 지급사유 발생 후에도 계약을 해지할 수 있습니다.

#### 제27조의2(위법계약의 해지)

- ① 계약자는 「금융소비자보호에 관한 법률」 제47조 및 관련규정이 정하는 바에 따라 계약체결에 대한 회사의 법위반사항이 있는 경우 계약체결일부터 5년 이내의 범위에서 계약자가 위반사항을 안 날부터 1년 이내에 계약해지요구서에 증빙서류를 첨부하여 위법계약의 해지를 요구할 수 있습니다.
- ② 회사는 해지요구를 받은 날부터 10일 이내에 수락여부를 계약자에 통지하여야 하며, 거절할 때에는 거절 사유를 함께 통지하여야 합니다.
- ③ 계약자는 회사가 「금융소비자 보호에 관한 법률 시행령」 제38조제4항의 각 호에서 정하는 정당한 사유 없이 제1항의 요구를 따르지 않는 경우 해당 계약을 해지할 수 있습니다.
- ④ 제1항 및 제3항에 따라 계약이 해지된 경우 회사는 제30조(보험료의 환급) 제1항 제1호에 따른 환급금을 계약자에게 지급합니다.
- ⑤ 계약자는 제1항에 따른 제척기간에도 불구하고 민법 등 관계 법령에서 정하는 바에 따라 법률상의 권리를 행사 할 수 있습니다.

#### 제28조(중대사유로 인한 해지)

- ① 회사는 다음과 같은 사실이 있을 경우에는 그 사실을 안 날부터 1개월 이내에 계약을 해지할 수 있습니다.
  1. 계약자, 피보험자 또는 보험수익자가 보험금을 지급받을 목적으로 고의로 보험금 지급사유를 발생시킨 경우
  2. 계약자, 피보험자 또는 보험수익자가 보험금 청구에 관한 서류에 고의로 사실과 다른 것을 적었거나 그 서류 또는 증거를 위조 또는 변조한 경우. 다만, 이미 보험금 지급사유가 발생한 경우에는 보험금 지급에 영향을 미치지 않습니다.
- ② 회사는 제1항에 따라 계약을 해지한 경우 그 사실을 계약자에게 통지하고, 해지시 회사가 환급하여야 할 보험료가 있을 경우에는 제30조(보험료의 환급)에 따라 이를 계약자에게 지급합니다.

#### 제29조(회사의 파산선고와 해지)

- ① 회사가 파산의 선고를 받은 경우 계약자는 계약을 해지할 수 있습니다.
- ② 제1항에 따라 해지하지 않은 계약은 파산선고 후 3개월이 지나면 그 효력을 잃습니다.
- ③ 제1항에 따라 계약이 해지되거나 제2항에 따라 계약이 효력을 잃는 경우 회사는 제30조(보험료의 환급)에 따른 환급금을 계약자에게 지급합니다.

#### 제30조(보험료의 환급)

- ① 이 계약이 무효, 효력상실, 해지 또는 소멸된 때에는 다음과 같이 보험료를 돌려드립니다.
  1. 계약자, 피보험자 또는 보험수익자의 책임없는 사유에 의하는 경우 : 무효의 경우에는 회사에 납입한 보험료의 전액, 효력상실, 해지 또는 소멸의 경우에는 경과하지 않은 기간에 대하여 일단위로 계산한 보험료
  2. 계약자, 피보험자 또는 보험수익자의 책임있는 사유에 의하는 경우 : 이미 경과한 기간에 대하여 단기요율(1년미만의 기간에 적용되는 요율)로 계산한 보험료를 뺀 잔액. 다만, 계약자, 피보험자 또는 보험수익자의 고의 또는 중대한 과실로 무효가 된 때에는 보험료를 돌려드리지 않습니다.
- ② 보험기간이 1년을 초과하는 계약이 무효, 효력상실 또는 소멸인 경우에는 무효, 효력상실 또는 소멸의 원인이 생긴 날 또는 해지일이 속하는 보험년도의 보험료는 제1항의 규정을 적용하고 그 이후의 보험년도에 속하는 보험료는 전액을 돌려드립니다.
- ③ 제1항 제2호에서 '계약자, 피보험자 또는 보험수익자의 책임 있는 사유'라 함은 다음 각호를 말합니다.
  1. 계약자 또는 피보험자가 임의 해지하는 경우

2. 회사가 제13조(알릴 의무 위반의 효과), 제14조(사기에 의한 계약) 또는 제28조(중대사유로 인한 해지)에 따라 계약을 취소 또는 해지하는 경우
3. 보험료 미납으로 인한 계약의 효력 상실
- ④ 계약의 무효, 효력상실, 해지 또는 소멸로 인하여 회사가 환급하여야 할 보험료가 있을 때에는 계약자는 환급금을 청구하여야 하며, 회사는 청구일의 다음 날부터 지급일까지의 기간에 대하여 '보험개발원이 공시하는 보험계약대출이율'을 연단위 복리로 계산한 금액을 더하여 지급합니다.

## 제 7 관 분쟁의 조정 등

### 제31조(분쟁의 조정)

- ① 계약에 관하여 분쟁이 있는 경우 분쟁 당사자 또는 기타 이해관계인과 회사는 금융감독원장에게 조정을 신청할 수 있으며, 분쟁조정 과정에서 계약자는 관계 법령이 정하는 바에 따라 회사가 기록 및 유지·관리하는 자료의 열람(사본의 제공 또는 청취를 포함한다)을 요구할 수 있습니다.
- ② 회사는 일반금융소비자인 계약자가 조정을 통하여 주장하는 권리나 이익의 가액이 「금융소비자보호에 관한 법률」 제42조에서 정하는 일정 금액 이내인 분쟁사건에 대하여 조정절차가 개시된 경우에는 관계 법령이 정하는 경우를 제외하고는 소를 제기하지 않습니다.

### 제32조(관할법원)

이 계약에 관한 소송 및 민사조정은 계약자의 주소지를 관할하는 법원이 하는 것으로 합니다. 다만, 회사와 계약자가 합의하여 관할법원을 달리 정할 수 있습니다.

### 제33조(소멸시효)

보험금 청구권, 보험료 또는 환급금 반환청구권 및 배당금 청구권은 3년간 행사하지 않으면 소멸시효가 완성됩니다.

### 제34조(약관의 해석)

- ① 회사는 신의성실의 원칙에 따라 공정하게 약관을 해석하며 계약자에 따라 다르게 해석하지 않습니다.
- ② 회사는 약관의 뜻이 명백하지 않은 경우에는 계약자에게 유리하게 해석합니다.
- ③ 회사는 보상하지 않는 사항 등 계약자나 피보험자에게 불리하거나 부담을 주는 내용은 확대하여 해석하지 않습니다.

### 제35조(설명서 교부 및 보험안내자료 등의 효력)

- ① 회사는 일반금융소비자에게 청약을 권유하거나 일반금융소비자가 설명을 요청하는 경우 보험상품에 관한 중요한 사항을 계약자가 이해할 수 있도록 설명하고 계약자가 이해하였음을 서명(「전자서명법」 제2조 제2호에 따른 전자서명을 포함), 기명날인 또는 녹취 등을 통해 확인받아야 하며, 설명서를 제공하여야 합니다.
- ② 설명서, 약관, 계약자 보관용 청약서 및 보험증권의 제공 사실에 관하여 계약자와 회사 간에 다툼이 있는 경우에는 회사가 이를 증명하여야 합니다.
- ③ 보험설계사 등이 모집과정에서 사용한 회사 제작의 보험안내자료(계약의 청약을 권유하기 위하여 만든 자료 등을 말합니다)의 내용이 약관의 내용과 다른 경우에는 계약자에게 유리한 내용으로 계약이 성립된 것으로 봅니다.

### 제36조(회사의 손해배상책임)

- ① 회사는 계약과 관련하여 임직원, 보험설계사 또는 대리점에 책임이 있는 사유로 계약자, 피보험자 및 보험수익자에게 손해를 입힌 경우에는 관계 법령 등에 따라 손해를 배상할 책임을 집니다.
- ② 회사는 보험금 지급 거절 및 지연지급의 사유가 없음을 알았거나 알 수 있었는데도 소송을 제기하여 계약자,

피보험자 또는 보험수익자에게 손해를 입힌 경우에는 그에 따른 손해를 배상할 책임을 집니다.

- ③ 회사가 보험금 지급여부 및 지급금액에 관하여 현저하게 불공정한 합의로 보험수익자에게 손해를 입힌 경우에도 회사는 제2항에 따라 손해를 배상할 책임을 집니다.

**제37조(개인정보보호)**

- ① 회사는 이 계약과 관련된 개인정보를 이 계약의 체결, 유지, 보험금 지급 등을 위하여 「개인정보 보호법」, 「신용정보의 이용 및 보호에 관한 법률」 등 관계 법령에서 정한 경우를 제외하고 계약자, 피보험자 또는 보험수익자의 동의없이 수집, 이용, 조회 또는 제공하지 않습니다. 다만, 회사는 이 계약의 체결, 유지, 보험금 지급 등을 위하여 위 관계 법령에 따라 계약자 및 피보험자의 동의를 받아 다른 보험회사 및 보험관련단체 등에 개인정보를 제공할 수 있습니다.
- ② 회사는 계약과 관련된 개인정보를 안전하게 관리하여야 합니다.

**제38조(준거법)**

이 계약은 대한민국 법에 따라 규율되고 해석되며, 약관에서 정하지 않은 사항은 「금융소비자보호에 관한 법률」, 상법, 민법 등 관계 법령을 따릅니다.

**제39조(예금보험에 의한 지급보장)**

회사가 파산 등으로 보험금 등을 지급하지 못할 경우에는 예금자보호법에서 정하는 바에 따라 그 지급을 보장합니다.

**<부표>보험금을 지급할 때의 적립이율(제8조 제5항 관련)**

| 기간                     | 지급이자                |
|------------------------|---------------------|
| 지급기일의 다음 날부터 30일 이내 기간 | 보험계약대출이율            |
| 지급기일의 31일이후부터 60일내 기간  | 보험계약대출이율 + 가산이율(4%) |
| 지급기일의 61일이후부터 90일내 기간  | 보험계약대출이율 + 가산이율(6%) |
| 지급기일의 91일 이후 기간        | 보험계약대출이율 + 가산이율(8%) |

- 주)
- 1. 보험계약대출이율은 보험개발원이 공시하는 보험계약대출이율을 적용합니다.
  - 2. 가산이율 적용시 제6조(보험금의 지급절차) 제2항 각 호의 어느 하나에 해당되는 사유로 지연된 경우에는 해당기간에 대하여 가산이율을 적용하지 않습니다.
  - 3. 가산이율 적용시 금융위원회 또는 금융감독원이 정당한 사유로 인정하는 경우에는 해당 기간에 대하여 가산이율을 적용하지 않습니다.
  - 4. 계약자 등의 책임 있는 사유로 보험금 지급이 지연된 때에는 그 해당기간에 대한 이자는 지급되지 않을 수 있습니다. 다만, 회사는 계약자 등이 분쟁조정을 신청했다는 사유만으로 이자지급을 거절하지 않습니다.

**세부약관1. (기본계약) (자가용운전자용)자동차사고 별금보장(사고당 2천만원 한도, 단, 스쿨존 3천만원)**

**제1조(보험금의 지급사유)**

- ① 회사는 피보험자가 보험기간중에 자동차를 운전하던 중 급격하고도 우연한 자동차 사고(이하 “운전중 사고”라

합니다)로 타인의 신체(의수, 의족, 의안, 의치 등 신체보조장구는 제외합니다)에 상해를 입힘으로써 신체상해와 관련하여 받은 벌금액((확정판결에 의하여 정해진 벌금액을 말하며, 보험기간 중에 발생한 사고의 벌금 확정판결이 보험기간 종료 후에 이루어진 경우를 포함합니다)을 1사고당 2,000만원을 한도(단, 특정범죄 가중처벌 등에 관한 법률 제5조의13(어린이 보호구역에서 어린이 치사상의 가중처벌)을 적용받는 경우 1사고당 3,000만원 한도)로 지급하여 드립니다.

**【특정범죄 가중처벌 등에 관한 법률 제5조의13(어린이 보호구역에서의 어린이 치사상의 가중처벌)】**

자동차(원동기장치자전거를 포함한다)의 운전자가 「도로교통법」 제12조제3항에 따른 어린이 보호구역에서 같은 조 제1항에 따른 조치를 준수하고 어린이의 안전에 유의하면서 운전하여야 할 의무를 위반하여 어린이(13세 미만인 사람을 말한다. 이하 같다)에게 「교통사고처리 특례법」 제3조제1항의 죄를 범한 경우에는 다음 각 호의 구분에 따라 가중처벌한다.

1. 어린이를 사망에 이르게 한 경우에는 무기 또는 3년 이상의 징역에 처한다.
2. 어린이를 상해에 이르게 한 경우에는 1년 이상 15년 이하의 징역 또는 500만원 이상 3천만원 이하의 벌금에 처한다.

**【교통사고처리 특례법 제3조(처벌의 특례)】**

① 차의 운전자가 교통사고로 인하여 형법 제268조의 죄를 범한 경우에는 5년 이하의 금고 또는 2천만원 이하의 벌금에 처한다.

- ② 제1항의 벌금에 대하여 보험금을 지급할 다수계약(각종 공제계약을 포함합니다)이 체결되어 있는 경우에는 각각의 계약에 대하여 다른 계약이 없는 것으로 하여 산출한 보상책임액의 합계액이 피보험자가 부담하는 금액을 초과했을 때 회사는 이 계약에 따른 보상책임액의 위의 합계액에 대한 비율에 따라 보험금을 지급합니다.
- ③ 제1항의 『자동차』라 함은 자동차관리법 시행규칙 제2조에 정한 승용자동차, 승합자동차, 화물자동차, 특수자동차, 이륜자동차 및 자동차손해배상보장법 시행령 제2조(건설기계의 범위)에서 정한 건설기계를 말합니다. 다만 자동차손해배상보장법 시행령 제2조(건설기계의 범위)에서 정한 건설기계가 작업기계로서만 사용되는 동안은 자동차로 보지 아니합니다.

**【자동차손해배상보장법 시행령 제2조(건설기계의 범위)】**

1. 덤프트럭
  2. 타이어식 기중기
  3. 콘크리트믹서트럭
  4. 트럭적재식 콘크리트펌프
  5. 트럭적재식 아스팔트살포기
  6. 타이어식 굴삭기
  7. 건설기계관리법 시행령 [별표1] 제 26호에 따른 특수건설기계 중 다음 각 목의 특수건설기계
    - 가. 트럭지게차
    - 나. 도로보수트럭
    - 다. 노면측정장비(노면측정장치를 가진 자주식인 것을 말함)
- ※ 관련법규가 변경되어 새로운 항목이 추가되는 경우에는 그 항목도 포함

④ 제1항의 「운전하던 중」 이라 함은 도로여부, 주정차 여부, 엔진의 시동여부를 불문하고 피보험자가 자동차 운전석에 탑승하여 핸들을 조작하거나 조작 가능한 상태에 있는 것을 말합니다.

**제2조(보험금을 지급하지 않는 사유)**

회사는 다음 중 어느 한 가지로 보험금 지급사유가 발생한 때에는 보험금을 지급하지 않습니다.

1. 피보험자의 고의로 발생한 보험사고
2. 보험수익자의 고의로 발생한 보험사고. 다만, 그 보험수익자가 보험금의 일부 보험수익자인 경우에는 다른 보험수익자에 대한 보험금은 지급합니다.
3. 계약자의 고의로 발생한 보험사고
4. 전쟁, 외국의 무력행사, 혁명, 내란, 사변, 폭동
5. 피보험자가 사고를 내고 도주하였을 때
6. 피보험자가 자동차를 경기용이나 경기를 위한 연습용 또는 시험용으로 운전하던 중 사고를 일으킨 때
7. 피보험자가 자동차를 영업목적으로 운전하던 중 발생한 사고
8. 피보험자가 도로교통법 제43조에서 정하는 무면허운전 또는 도로교통법 제44조에서 정하는 음주운전 상태에서 운전하던 중 사고를 일으킨 때

### 제3조(준용규정)

이 세부약관에서 정하지 않은 사항은 보통약관을 따릅니다.

## 세부약관2. (기본계약) (자가용운전자용)자동차사고 변호사선임비용보장

### 제1조(보험금의 지급사유)

- ① 회사는 피보험자가 보험기간 중에 자동차를 운전하던 중에 급격하고도 우연한 자동차사고(이하 『자동차 운전 중 교통사고』라 합니다)로 타인의 신체(의수, 의족, 의안, 의치 등 신체보조장구는 제외하나, 인공장기나 부분 의치 등 신체에 이식되어 그 기능을 대신할 경우는 포함합니다. 이하 같습니다)에 상해를 입힘으로써 구속영장에 의하여 구속되었거나, 검찰에 의해 공소제기(이하 “기소”라 합니다. 단, 약식기소는 제외합니다.)된 경우 또는 검사에 의해 약식기소 되었으나 법원에 의해 보통의 심판절차인 공판절차에 의해 재판이 진행하게 된 경우에는 변호사선임비용을 부담함으로써 입은 손해(이하 “변호사선임비용”이라 합니다.)를 『1사고』마다 보험가입금액을 한도로 보험수익자(보험수익자의 지정이 없을 때에는 피보험자)에게 지급하여 드립니다. 다만, 검사에 의해 약식기소 되었으나 피보험자가 법원의 약식명령에 불복하여 정식재판을 청구한 경우에는 보상하지 않습니다.
- ② 제1항의 약식기소라 함은 검사가 지방법원의 관할사건에 대하여 보통의 심판절차인 공판절차를 거치지 아니하고 피고인에게 벌금, 구류 또는 몰수의 형을 과하는 것이 타당하다고 판단하여 약식명령 공소장에 의하여 기소하는 것을 말합니다.
- ③ 제1항의 『자동차』라 함은 자동차관리법 시행규칙 제2조에 정한 승용자동차, 승합자동차, 화물자동차, 특수자동차, 이륜자동차 및 자동차손해배상보장법 시행령 제2조(건설기계의 범위)에서 정한 건설기계를 말합니다. 다만 자동차손해배상보장법 시행령 제2조(건설기계의 범위)에서 정한 건설기계가 작업기계로서만 사용되는 동안은 자동차로 보지 아니합니다.



**【자동차손해배상보장법 시행령 제2조(건설기계의 범위)】**

1. 덤프트럭
  2. 타이어식 기중기
  3. 콘크리트믹서트럭
  4. 트럭적재식 콘크리트펌프
  5. 트럭적재식 아스팔트살포기
  6. 타이어식 굴삭기
  7. 건설기계관리법 시행령 [별표1] 제 26호에 따른 특수건설기계 중 다음 각 목의 특수건설기계
- 가. 트럭지게차  
나. 도로보수트럭  
다. 노면측정장비(노면측정장치를 가진 자주식인 것을 말함)
- ※ 관련법규가 변경되어 새로운 항목이 추가되는 경우에는 그 항목도 포함

- ④ 제1항의 『자동차를 운전하던 중』 이라 함은 도로여부, 주정차 여부, 엔진의 시동여부를 불문하고 피보험자(보험대상자)가 자동차 운전석에 탑승하여 핸들을 조작하거나 조작 가능한 상태에 있는 것을 말합니다.
- ⑤ 제1항의 『1사고』 라 함은 하나의 자동차 운전 중 교통사고를 말하며, 『1사고』로 항소심, 상고심 포함하여 다수의 소송을 하였을 경우 그 소송동안 피보험자(보험대상자)가 부담한 전체 변호사선임비용을 합쳐서 보험가입금액을 한도로 보험수익자(보험수익자의 지정이 없을 때에는 피보험자)에게 지급하여 드립니다.
- ⑥ 제1항에서 정한 변호사선임비용에 대하여 보험금을 지급할 다른 계약(공제계약을 포함)이 체결되어 있고 각각의 계약에 대하여 다른 계약(공제계약을 포함)이 없는 것으로 하여 산출한 보상책임액의 합계액이 피보험자가 부담하는 금액을 초과했을 때 회사는 이 계약에 따른 보상책임액의 상기 합계액에 대한 비율에 따라 보험금을 지급합니다.

**제2조(보험금을 지급하지 않는 사유)**

- ① 회사는 다음 중 어느 한 가지로 보험금 지급사유가 발생한 때에는 보험금을 지급하지 않습니다.
  1. 피보험자의 고의로 발생한 보험사고
  2. 보험수익자의 고의로 발생한 보험사고. 다만, 그 보험수익자가 보험금의 일부 보험수익자인 경우에는 다른 보험수익자에 대한 보험금은 지급합니다.
  3. 계약자의 고의로 발생한 보험사고
  4. 전쟁, 외국의 무력행사, 혁명, 내란, 사변, 폭동
- ② 회사는 다음 중 어느 한 가지로 보험금 지급사유가 발생한 때에는 보험금을 지급하지 않습니다.
  1. 피보험자가 자동차를 영업목적으로 운전하던중 발생한 사고
  2. 피보험자가 사고를 내고 도주하였을 때
  3. 피보험자가 자동차를 경기용이나 경기를 위한 연습용 또는 시험용으로 운전하던 중 사고를 일으킨 때
  4. 피보험자가 도로교통법 제43조, 제44조에 의한 음주, 무면허상태에서 운전하던 중 사고를 일으킨 때

**제3조(보험금 등 청구시 구비서류)**

보험수익자 또는 계약자는 보험금을 청구할 때에는 다음 서류를 첨부하여 회사에 제출하여야 합니다.

1. 보험금 청구서(회사양식)
2. 사고증명서(소장, 선임한 변호사가 발행한 세금계산서)
3. 신분증(주민등록증이나 운전면허증 등 본인임을 확인할 수 있는 사진이 붙은 정부기관에서 발행한 신분증, 본인이 아닌 경우에는 본인의 인감증명서 또는 본인서명사실확인서 포함)
4. 기타 보험수익자가 보험금 등의 수령에 필요하여 제출하는 서류

**제4조(준용규정)**

이 세부약관에서 정하지 않은 사항은 보통약관을 따릅니다.

### 세부약관3. (기본계약) (자가용운전자용)교통사고처리지원금(동승자 포함)보장 II

#### 제1조(보험금의 지급사유)

- ① 회사는 피보험자가 보험기간 중에 자동차(자동차관리법 시행규칙 제2조에서 정한 자동차 중 이륜자동차를 제외)를 운전하던 중 급격하고도 우연히 발생한 자동차사고로 타인(피보험자의 부모, 배우자, 자녀는 제외합니다. 이하 「피해자」라 합니다.)에게 다음 각 호의 1에 해당하는 상해를 입힌 경우 매 사고마다 피해자 각각에 대하여 피보험자가 형사합의금으로 지급한 금액(이하 “형사합의금”이라 합니다)을 교통사고처리지원금으로 피보험자에게 지급하여 드립니다.
1. 피해자를 사망하게 한 경우
  2. “중대법규위반 교통사고”로 피해자가 42일(피해자 1인을 기준으로 합니다) 이상 치료를 요한다는 진단을 받은 경우
  3. “일반교통사고”로 피해자에게 중상해를 입혀 형법 제258조 제1항 또는 제2항, 형법 제268조, 교통사고처리특례법 제3조에 따라 검찰에 의해 공소제기(이하 「기소」라 합니다.)되거나, 자동차손해배상보장법 시행령 제3조에서 정한 상해급수 1급, 2급 또는 3급에 해당하는 부상을 입힌 경우

**【용어풀이】** 「중상해」라 함은 사람의 신체를 상해하여 생명에 대한 위험을 발생하게 한 경우, 신체의 상해로 인하여 불구 또는 불치나 난치의 질병에 이르게 한 경우를 말합니다.

② 제1항의 교통사고처리지원금은 피해자 1인당 아래의 금액을 한도로 합니다.

1. 제1항 제1호의 경우 : 5천만원
2. 제1항 제2호의 경우

| 42일~69일 진단시 | 70일~139일 진단시 | 140일이상 진단시 |
|-------------|--------------|------------|
| 1천만원        | 3천만원         | 5천만원       |

3. 제1항 제3호의 경우 : 5천만원

- ③ 제1항에도 불구하고, 다음 각 호 모두에 해당하는 경우, 회사는 형사합의금을 피해자에게 직접 지급할 수 있습니다.
1. 피보험자와 피해자간 형사합의금액을 확정하고, 피해자가 형사합의금액을 별도로 장래에 지급받는 조건으로 형사합의를 한 경우.
  2. 회사가 피해자에게 형사합의금을 직접 지급하는 경우 피보험자가 이 세부약관에 따라 피해자에게 직접 지급되는 보험금(형사합의금)에 상응하는 청구권을 포기한 경우.

#### 제2조(보험금 지급에 관한 세부규정)

- ① 제1조(보험금의 지급사유) 제1항에서 “중대법규위반 교통사고”라 함은 교통사고처리특례법 제3조 제2항 단서([별표 1] 참조)에 해당되는 사고를 말합니다. 단, 단서 중 7, 8은 중대법규위반 교통사고로 보지 않습니다.
- ② 제1조(보험금의 지급사유) 제1항에서 “일반교통사고”라 함은 급격하고도 우연히 발생한 자동차사고 중에서 중대법규위반 교통사고에 해당되지 아니하는 사고를 말합니다. 단, 교통사고처리특례법 제3조 제2항 단서 중 7, 8은 일반교통사고로 보지 않습니다.
- ③ 피해자에 의해 형사합의가 이루어지지 않아 공탁을 한 경우에는 피해자의 공탁금 출급 이후 공탁금액을 제1조(보험금의 지급사유) 제2항의 금액을 한도로 보상하여 드립니다.

### 제3조(보험금을 지급하지 않는 사유)

회사는 다음 중 어느 한 가지로 보험금 지급사유가 발생한 때에는 보험금을 지급하지 않습니다.

- ① 피보험자의 고의로 발생한 보험사고
- ② 계약자의 고의로 발생한 보험사고
- ③ 피보험자가 사고를 내고 도주하였을 때
- ④ 피보험자가 자동차를 경기용이나 경기를 위한 연습용 또는 시험용으로 운전하던 중 사고를 일으킨 때
- ⑤ 피보험자가 도로교통법 제43조, 제44조에 정한 음주, 무면허 상태에서 운전하던 중 사고를 일으킨 때
- ⑥ 피보험자가 자동차를 영업목적으로 운전하던 중 발생한 사고

### 제4조(보험금의 비례분담)

- ① 제1조(보험금의 지급사유) 제1항의 형사합의금에 대하여 교통사고처리지원금을 지급할 다수 계약(각종 공제계약을 포함합니다)이 체결되어 있는 경우 형사합의금 및 각 계약의 보상책임액에 따라 제2항에 의해 계산된 각 계약의 비례분담액을 보상책임액으로 지급합니다.
- ② 다수 계약이 체결되어 있는 경우 각각의 계약에 대하여 다른 계약이 없는 것으로 하여 산출한 보상책임액의 합계액이 형사합의금을 초과하는 때에는 회사는 각 계약의 보상책임액을 비례분담하여 지급하며, 비례분담액 산출방식은 다음과 같습니다.

$$\text{각 계약별 비례분담액} = \text{형사합의금} \times \frac{\text{각 계약별 보상책임액}}{\text{각 계약별 보상책임액의 합계액}}$$

### 제5조(보험금의 청구)

- ① 제1조(보험금의 지급사유) 제1항에 따라 보험금을 청구하고자 하는 보험수익자는 다음의 서류를 제출하고 보험금을 청구하여야 합니다.
  1. 청구서(회사양식)
  2. 경찰서에서 발행한 교통사고사실 확인원
  3. 경찰서 혹은 검찰청에 제출된 자동차 교통사고 형사합의서(단, 합의금액이 명시되어 있어야 합니다.)
  4. 검찰에 의해 기소된 경우 검찰청에서 발행한 공소장
  5. 법원 혹은 검찰청에 제출된 공탁서 및 피해자의 공탁금 출금 확인서
  6. 신분증(주민등록증이나 운전면허증 등 본인임을 확인할 수 있는 사진이 붙은 정부기관에서 발행한 신분증, 본인이 아닌 경우에는 본인의 인감증명서 또는 본인서명사실확인서 포함)
  7. 기타 회사가 필요하다고 인정하는 서류
- ② 제1조(보험금의 지급사유) 제3항에 따라 회사가 형사합의금을 피해자에게 직접 지급할 경우, 피보험자는 다음의 서류를 제출하여야 합니다.
  1. 경찰서 혹은 검찰청에 제출된 자동차 교통사고 형사합의서(단, 합의금액이 명시되어 있어야 하며, 합의금액을 장래에 지급한다는 내용이 포함되어 있어야 함)
  2. 보험금(형사합의금) 수령에 관한 위임장 및 확인서(회사 양식)
  3. 경찰서에서 발행한 교통사고사실확인원 또는 검찰에 의해 기소된 경우 검찰청에서 발행한 공소장
  4. 진단서, 소견서 등 피해자의 상해등급을 확인할 수 있는 서류
  5. 그 밖에 보험회사가 필요하다고 인정하는 서류

### 제6조(준용규정)

이 세부약관에서 정하지 않은 사항은 보통약관을 따릅니다.

#### 세부약관4. (기본계약) 자동차사고 벌금보장(대물, 사고당 5백만원 한도)

##### 제1조(보험금의 지급사유)

- ① 회사는 피보험자가 보험기간 중 자동차를 운전하던 중에 급격하고도 우연한 자동차사고(이하 「자동차 운전 중 교통사고」라 합니다)로 도로교통법 제151조(벌칙)에 따른 벌금액(확정판결에 의하여 정해진 벌금액을 말하며, 보험기간 중에 발생한 사고의 벌금 확정판결이 보험기간 종료 후에 이루어진 경우를 포함합니다)을 1사고 당 500만원을 한도로 보험수익자에게 지급합니다.

##### 【도로교통법 제151조(벌칙)】

차의 운전자가 업무상 필요한 주의를 게을리하거나 중대한 과실로 다른 사람의 건조물이나 그 밖의 재물을 손괴한 경우에는 2년 이하의 금고나 500만원 이하의 벌금에 처한다.

- ② 제1항의 벌금에 대하여 보험금을 지급할 다수계약(각종 공제계약을 포함합니다)이 체결되어 있는 경우에는 각각의 계약에 대하여 다른 계약이 없는 것으로 하여 산출한 보상책임액의 합계액이 피보험자가 부담하는 금액을 초과했을 때 회사는 이 계약에 따른 보상책임액의 위의 합계액에 대한 비율에 따라 보험금을 지급합니다.
- ③ 제1항의 「자동차」라 함은 자동차관리법 시행규칙 제2조에 정한 자동차(「승용자동차, 승합자동차, 화물자동차, 특수자동차, 이륜자동차」를 말합니다.) 및 자동차손해배상보장법 시행령 제2조(건설기계의 범위)에서 정한 건설기계를 말합니다. 다만 자동차손해배상보장법 시행령 제2조(건설기계의 범위)에서 정한 건설기계가 작업기계로서만 사용되는 동안은 자동차로 보지 아니합니다.

##### 【자동차손해배상보장법 시행령 제2조(건설기계의 범위)】

1. 덤프트럭
  2. 타이어식 기중기
  3. 콘크리트믹서트럭
  4. 트럭적재식 콘크리트펌프
  5. 트럭적재식 아스팔트살포기
  6. 타이어식 굴삭기
  7. 건설기계관리법 시행령 [별표1] 제 26호에 따른 특수건설기계 중 다음 각 목의 특수건설기계  
가. 트럭지게차  
나. 도로보수트럭  
다. 노면측정장비(노면측정장치를 가진 자주식인 것을 말함)
- ※ 관련법규가 변경되어 새로운 항목이 추가되는 경우에는 그 항목도 포함

- ④ 제1항의 「운전하던 중」이라 함은 도로여부, 주정차 여부, 엔진의 시동여부를 불문하고 피보험자가 자동차 운전석에 탑승하여 핸들을 조작하거나 조작 가능한 상태에 있는 것을 말합니다.

##### 제2조(보험금을 지급하지 않는 사유)

회사는 다음 중 어느 한 가지로 보험금 지급사유가 발생한 때에는 보험금을 지급하지 않습니다.

1. 피보험자의 고의로 발생한 보험사고
2. 보험수익자의 고의로 발생한 보험사고. 다만, 그 보험수익자가 보험금의 일부 보험수익자인 경우에는 다른 보험수익자에 대한 보험금은 지급합니다.
3. 계약자의 고의로 발생한 보험사고
4. 전쟁, 외국의 무력행사, 혁명, 내란, 사변, 폭동
5. 피보험자가 사고를 내고 도주하였을 때

6. 피보험자가 자동차를 경기용이나 경기를 위한 연습용 또는 시험용으로 운전하던 중 사고를 일으킨 때
7. 피보험자가 자동차를 영업목적으로 운전하던 중 발생한 사고
8. 피보험자가 도로교통법 제43조에서 정하는 무면허운전 또는 도로교통법 제44조에서 정하는 음주운전 상태에서 운전하던 중 사고를 일으킨 때

### 제3조(준용규정)

이 세부약관에서 정하지 않은 사항은 보통약관을 따릅니다.

## 세부약관5. (기본계약) 5대골절(목/흉추/요추/골반/대퇴골)진단비(동일사고당 1회한)보장

### 제1조(보험금의 지급사유)

회사는 피보험자가 보험기간 중에 상해의 직접적인 결과로써 [별표2] 「5대골절 분류표」에서 정한 골절로 진단 확정되었을 경우에는 이 세부약관의 보험가입금액을 보험수익자에게 5대 골절 진단비로 지급합니다.

### 제2조(보험금 지급에 관한 세부규정)

- ① 동일한 상해를 직접적인 원인으로 두 가지 이상의 골절이 발생한 경우에도 1회에 한하여 보험금을 지급합니다.
- ② 보험수익자와 회사가 제1조(보험금의 지급사유)의 보험금 지급사유에 대해 합의하지 못할 때는 보험수익자와 회사가 함께 제3자를 정하고 그 제3자의 의견에 따를 수 있습니다. 제3자는 의료법 제3조(의료기관)에 규정한 종합병원 소속 전문의 중에서 정하며, 보험금 지급사유 판정에 드는 의료비용은 회사가 전액 부담합니다.

### 제3조(보험금을 지급하지 않는 사유)

- ① 회사는 다음 중 어느 한가지로 보험금 지급사유가 발생한 때에는 보험금을 지급하지 않습니다.
  1. 피보험자가 고의로 자신을 해친 경우. 다만, 피보험자가 심신상실 등으로 자유로운 의사결정을 할 수 없는 상태에서 자신을 해친 경우에는 보험금을 지급합니다.
  2. 보험수익자가 고의로 피보험자를 해친 경우. 다만, 그 보험수익자가 보험금의 일부 보험수익자인 경우에는 다른 보험수익자에 대한 보험금은 지급합니다.
  3. 계약자가 고의로 피보험자를 해친 경우
  4. 피보험자의 임신, 출산(제왕절개를 포함합니다), 산후기. 그러나 회사가 보장하는 보험금 지급사유로 인한 경우에는 보험금을 지급합니다.
  5. 전쟁, 외국의 무력행사, 혁명, 내란, 사변, 폭동
- ① 회사는 다른 약정이 없으면 피보험자가 직업, 직무 또는 동호회 활동목적으로 아래에 열거된 행위로 인하여 제1조(보험금의 지급사유)의 상해 관련 보험금 지급사유가 발생한 때에는 해당 보험금을 지급하지 않습니다.
  1. 전문등반(전문적인 등산용구를 사용하여 암벽 또는 빙벽을 오르내리거나 특수한 기술, 경험, 사전훈련을 필요로 하는 등반을 말합니다), 글라이더 조종, 스카이다이빙, 스쿠버다이빙, 행글라이딩, 수상보트, 패러글라이딩
  2. 모터보트, 자동차 또는 오토바이에 의한 경기, 시범, 흥행(이를 위한 연습을 포함합니다) 또는 시운전(다만, 공용도로상에서 시운전을 하는 동안 보험금 지급사유가 발생한 경우에는 보장합니다)
  3. 선박에 탑승하는 것을 직무로 하는 사람이 직무상 선박에 탑승하고 있는 동안

### 제4조(준용규정)

이 세부약관에서 정하지 아니한 사항은 보통약관을 따릅니다.

## 세부약관6. (기본계약) 골절(치아파절제외)진단비(동일사고당 1회한)보장

### 제1조(보험금의 지급사유)

회사는 피보험자가 보험기간중에 상해의 직접결과로써 【별표3】(골절(치아파절제외)분류표)에서 정한 골절(치아파절은 제외)로 진단 확정된 경우에는 이 세부약관의 보험가입금액을 골절(치아파절제외)진단비로 지급하여 드립니다.

### 제2조(보험금 지급에 관한 세부규정)

- ① 제1조(보험금의 지급사유)의 골절진단비는 매사고시마다 지급하여 드립니다. 다만, 동일한 사고로 인하여 두 가지 이상의 골절상태가 된 경우에는 1회에 한하여 보상하여 드립니다.
- ② 보험수익자와 회사가 제1조(보험금의 지급사유)의 보험금 지급사유에 대해 합의하지 못할 때는 보험수익자와 회사가 함께 제3자를 정하고 그 제3자의 의견에 따를 수 있습니다. 제3자는 의료법 제3조(의료기관)에 규정한 종합병원 소속 전문의 중에서 정하며, 보험금 지급사유 판정에 드는 의료비용은 회사가 전액 부담합니다.

### 제3조(보험금을 지급하지 않는 사유)

- ① 회사는 다음 중 어느 한가지로 보험금 지급사유가 발생한 때에는 보험금을 지급하지 않습니다.
  1. 피보험자가 고의로 자신을 해친 경우. 다만, 피보험자가 심신상실 등으로 자유로운 의사결정을 할 수 없는 상태에서 자신을 해친 경우에는 보험금을 지급합니다.
  2. 보험수익자가 고의로 피보험자를 해친 경우. 다만, 그 보험수익자가 보험금의 일부 보험수익자인 경우에는 다른 보험수익자에 대한 보험금은 지급합니다.
  3. 계약자가 고의로 피보험자를 해친 경우
  4. 피보험자의 임신, 출산(제왕절개를 포함합니다), 산후기. 그러나 회사가 보장하는 보험금 지급사유로 인한 경우에는 보험금을 지급합니다.
  5. 전쟁, 외국의 무력행사, 혁명, 내란, 사변, 폭동
- ① 회사는 다른 약정이 없으면 피보험자가 직업, 직무 또는 동호회 활동목적으로 아래에 열거된 행위로 인하여 제1조(보험금의 지급사유)의 상해 관련 보험금 지급사유가 발생한 때에는 해당 보험금을 지급하지 않습니다.
  1. 전문등반(전문적인 등산용구를 사용하여 암벽 또는 빙벽을 오르내리거나 특수한 기술, 경험, 사전훈련을 필요로 하는 등반을 말합니다), 글라이더 조종, 스카이다이빙, 스쿠버다이빙, 행글라이딩, 수상보트, 패러글라이딩
  2. 모터보트, 자동차 또는 오토바이에 의한 경기, 시범, 흥행(이를 위한 연습을 포함합니다) 또는 시운전(다만, 공용도로상에서 시운전을 하는 동안 보험금 지급사유가 발생한 경우에는 보장합니다)
  3. 선박에 탑승하는 것을 직무로 하는 사람이 직무상 선박에 탑승하고 있는 동안

### 제4조(준용규정)

이 세부약관에서 정하지 아니한 사항은 보통약관을 따릅니다.

## 세부약관7. (기본계약) 골절수술비(동일사고당 1회한)보장

### 제1조(보험금의 지급사유)

회사는 피보험자가 보험기간 중에 상해로 인하여 【별표4】(골절분류표)에서 정한 골절(이하 “골절”이라 합니다)을 입고 그 치료를 직접적인 목적으로 수술을 받은 경우에는 수술 1회당 이 세부약관 보험가입금액을 골절수술비로 지급하여 드립니다.

### 제2조(보험금 지급에 관한 세부규정)

- ① 하나의 사고로 인하여 두 종류 이상의 골절수술을 받은 경우에는 하나의 골절수술비 보험금만을 지급합니다.

- ② 보험수익자와 회사가 제1조(보험금의 지급사유)의 보험금 지급사유에 대해 합의하지 못할 때는 보험수익자와 회사가 함께 제3자를 정하고 그 제3자의 의견에 따를 수 있습니다. 제3자는 의료법 제3조(의료기관)에 규정한 종합병원 소속 전문의 중에서 정하며, 보험금 지급사유 판정에 드는 의료비용은 회사가 전액 부담합니다.

**제3조(보험금을 지급하지 않는 사유)**

- ① 회사는 다음 중 어느 한가지로 보험금 지급사유가 발생한 때에는 보험금을 지급하지 않습니다.
  1. 피보험자가 고의로 자신을 해친 경우. 다만, 피보험자가 심신상실 등으로 자유로운 의사결정을 할 수 없는 상태에서 자신을 해친 경우에는 보험금을 지급합니다.
  2. 보험수익자가 고의로 피보험자를 해친 경우. 다만, 그 보험수익자가 보험금의 일부 보험수익자인 경우에는 다른 보험수익자에 대한 보험금은 지급합니다.
  3. 계약자가 고의로 피보험자를 해친 경우
  4. 피보험자의 임신, 출산(제왕절개를 포함합니다), 산후기. 그러나 회사가 보장하는 보험금 지급사유로 인한 경우에는 보험금을 지급합니다.
  5. 전쟁, 외국의 무력행사, 혁명, 내란, 사변, 폭동
- ② 회사는 다른 약정이 없으면 피보험자가 직업, 직무 또는 동호회 활동목적으로 아래에 열거된 행위로 인하여 제1조(보험금의 지급사유)의 상해 관련 보험금 지급사유가 발생한 때에는 해당 보험금을 지급하지 않습니다.
  1. 전문등반(전문적인 등산용구를 사용하여 암벽 또는 빙벽을 오르내리거나 특수한 기술, 경험, 사전훈련을 필요로 하는 등반을 말합니다), 글라이더 조종, 스카이다이빙, 스쿠버다이빙, 행글라이딩, 수상보트, 패러글라이딩
  2. 모터보트, 자동차 또는 오토바이에 의한 경기, 시범, 흥행(이를 위한 연습을 포함합니다) 또는 시운전(다만, 공용도로상에서 시운전을 하는 동안 보험금 지급사유가 발생한 경우에는 보장합니다)
  3. 선박에 탑승하는 것을 직무로 하는 사람이 직무상 선박에 탑승하고 있는 동안
- ③ 회사는 다음의 경우에 의하여 보험금 지급사유가 발생한 때에는 보험금을 지급하지 않습니다.
  1. 위생관리, 미모를 위한 성형 수술(단, 사고 전 상태로의 회복을 위한 수술은 포함합니다)
  2. 선천적 기형 및 이에 연유한 병상

**제4조(수술의 정의와 장소)**

- ① 이 세부약관에서 “수술”이라 함은 병원 또는 의원의 의사, 치과 의사의 면허를 가진 자(이하 「의사」라 합니다)에 의하여 치료가 필요하다고 인정한 경우로서 의사의 관리하에 치료를 직접적인 목적으로 의료기구를 사용하여 생체(生體)에 절단, 절제 등의 조작을 가하는 것을 말하며, 흡인, 천자 등의 조치 및 신경(神經)차단(NERVE BLOCK)은 제외합니다.

**【용어의 정의】**

- 절단(切斷) : 특정부위를 잘라 내는 것
- 절제(切除) : 특정부위를 잘라 없애는 것
- 흡인(吸引) : 주사기 등으로 빨아 들이는 것
- 천자(穿刺) : 바늘 또는 관을 꽂아 체액·조직을 뽑아내거나 약물을 주입하는 것

- ② 제1항의 “수술”에는 보건복지부 산하 신의료기술평가위원회 또는 이에 준하는 기관으로부터 안정성과 치료효과를 인정받은 최신 수술기법도 포함됩니다.

**【신의료기술평가위원회】** 의료법 제54조(신의료기술평가위원회의 설치 등)에 의거 설치된 위원회로서 신의료기술에 관한 최고의 심의기구를 말합니다.

- ③ 제1항의 “수술”은 자택 등에서의 치료가 곤란하여 의료법 제3조(의료기관) 제2항에 정한 국내의 병원, 의원 또는 국외의 의료관련법에서 정한 의료기관에서 행한 것에 한합니다.

### 제5조(준용규정)

이 세부약관에서 정하지 아니한 사항은 보통약관을 따릅니다.

## 세부약관8. (기본계약) 무릎인대파열 및 연골손상 수술비(동일사고당 1회한)보장

### 제1조(보험금의 지급사유)

회사는 피보험자가 보험기간 중에 상해의 직접결과로써 ‘무릎인대파열 및 연골손상’으로 진단확정되고, 그 치료를 직접적인 목적으로 수술을 받은 경우에는 보험수익자에게 이 세부약관의 보험가입금액을 무릎인대파열 및 연골손상수술비로 지급합니다.

### 제2조 (무릎인대파열 및 연골손상의 정의 및 진단확정)

- ① 이 세부약관에서 ‘무릎인대파열 및 연골손상’이라 함은 한국표준질병사인분류 중 ‘무릎인대파열 및 연골손상’ 분류표(【별표5】 참조)에서 정한 상병을 말합니다.
- ② 무릎인대파열 및 연골손상의 진단확정은 의료법 제3조(의료기관) 제2항에서 정한 병원, 의원 또는 이와 동등하다고 인정되는 의료기관의 의사면허를 가진 자에 의한 진단서에 의합니다.

### 제3조(수술의 정의와 장소)

- ① 이 세부약관에서 “수술”이라 함은 병원 또는 의원의 의사, 치과 의사의 면허를 가진 자(이하 「의사」라 합니다)에 의하여 치료가 필요하다고 인정한 경우로서 의사의 관리하에 치료를 직접적인 목적으로 의료기구를 사용하여 생체(生體)에 절단, 절제 등의 조작을 가하는 것을 말하며, 흡인, 천자 등의 조치 및 신경(神經)차단(NERVE BLOCK)은 제외합니다.

#### 【용어의 정의】

- 절단(切斷) : 특정부위를 잘라 내는 것
- 절제(切除) : 특정부위를 잘라 없애는 것
- 흡인(吸引) : 주사기 등으로 빨아 들이는 것
- 천자(穿刺) : 바늘 또는 관을 꽂아 체액·조직을 뽑아내거나 약물을 주입하는 것

- ② 제1항의 “수술”에는 보건복지부 산하 신의료기술평가위원회 또는 이에 준하는 기관으로부터 안정성과 치료효과를 인정받은 최신 수술기법도 포함됩니다.

#### 【신의료기술평가위원회】 의료법 제54조(신의료기술평가위원회의 설치 등)에 의거 설치된 위원회로서

신의료기술에 관한 최고의 심의기구를 말합니다.

- ③ 제1항의 “수술”은 자택 등에서의 치료가 곤란하여 의료법 제3조(의료기관) 제2항에 정한 국내의 병원, 의원 또는 국외의 의료관련법에서 정한 의료기관에서 행한 것에 한합니다.

### 제4조(보험금 지급에 관한 세부규정)

- ① 하나의 사고로 두 종류 이상의 무릎인대파열 및 연골손상수술을 받은 경우에는 하나의 무릎인대파열 및 연골손상수술비 보험금만 지급합니다.
- ② 보험수익자와 회사가 제1조(보험금의 지급사유)의 보험금 지급사유에 대해 합의하지 못할 때는 보험수익자와 회사가 함께 제3자를 정하고 그 제3자의 의견에 따를 수 있습니다. 제3자는 의료법 제3조(의료기관)에 규정한 종합병원 소속 전문의 중에서 정하며, 보험금 지급사유 판정에 드는 의료비용은 회사가 전액 부담합니다.



### 제5조(보험금을 지급하지 않는 사유)

- ① 회사는 다음 중 어느 한가지로 보험금 지급사유가 발생한 때에는 보험금을 지급하지 않습니다.
1. 피보험자가 고의로 자신을 해친 경우. 다만, 피보험자가 심신상실 등으로 자유로운 의사결정을 할 수 없는 상태에서 자신을 해친 경우에는 보험금을 지급합니다.
  2. 보험수익자가 고의로 피보험자를 해친 경우. 다만, 그 보험수익자가 보험금의 일부 보험수익자인 경우에는 다른 보험수익자에 대한 보험금은 지급합니다.
  3. 계약자가 고의로 피보험자를 해친 경우
  4. 피보험자의 임신, 출산(제왕절개를 포함합니다), 산후기. 그러나 회사가 보장하는 보험금 지급사유로 인한 경우에는 보험금을 지급합니다.
  5. 전쟁, 외국의 무력행사, 혁명, 내란, 사변, 폭동
- ① 회사는 다른 약정이 없으면 피보험자가 직업, 직무 또는 동호회 활동목적으로 아래에 열거된 행위로 인하여 제1조(보험금의 지급사유)의 상해 관련 보험금 지급사유가 발생한 때에는 해당 보험금을 지급하지 않습니다.
1. 전문등반(전문적인 등산용구를 사용하여 암벽 또는 빙벽을 오르내리거나 특수한 기술, 경험, 사전훈련을 필요로 하는 등반을 말합니다), 글라이더 조종, 스카이다이빙, 스쿠버다이빙, 행글라이딩, 수상보트, 패러글라이딩
  2. 모터보트, 자동차 또는 오토바이에 의한 경기, 시범, 흥행(이를 위한 연습을 포함합니다) 또는 시운전(다만, 공용도로상에서 시운전을 하는 동안 보험금 지급사유가 발생한 경우에는 보장합니다)
  3. 선박에 탑승하는 것을 직무로 하는 사람이 직무상 선박에 탑승하고 있는 동안

### 제6조(준용규정)

이 세부약관에 정하지 아니한 사항은 보통약관을 따릅니다.

## 세부약관9. (기본계약) 깁스치료비(동일사고 또는 질병당 1회한)보장

### 제1조(보험금의 지급사유)

- ① 회사는 피보험자가 이 세부약관의 보험기간 중에 상해 또는 질병으로 인하여 깁스(Cast)치료를 받은 경우 매사고시마다 이 세부약관의 보험가입금액을 깁스치료비 보험금으로 보험수익자에게 지급하여 드립니다. 다만, 동일한 상해 또는 질병으로 인하여 깁스치료를 2회 이상 받은 경우, 또는 동시에 서로 다른 신체부위에 깁스치료를 받은 경우에는 1회에 한하여 깁스치료비 보험금을 지급합니다.
- ② 제1항에서 상해라 함은 보험기간 중에 발생한 급격하고도 우연한 외래의 사고로 신체(의수, 의족, 의안, 의치 등 신체보조장구는 제외하나, 인공장기나 부분 의치 등 신체에 이식되어 그 기능을 대신할 경우는 포함합니다)에 입은 상해를 말합니다.

### 제2조(깁스치료의 정의)

- ① 이 세부약관에 있어서 「깁스(Cast)치료」라 함은 석고붕대 또는 섬유유리붕대(Fiberglass Cast)를 병변이 있는 뼈, 관절부위의 둘레 모두에 착용시켜(Circular Cast) 감은 다음 굳어지게 하여 치료 효과를 가져오는 치료법을 의미합니다. 단, 부목(Splint cast) 치료는 제외합니다.
- ② 제1항에서 「부목(Splint cast) 치료」란 석고붕대 또는 섬유유리붕대(Fiberglass Cast)를 고정할 부분의 일측면 또는 양측면에 착용시키고 대주는 치료법을 말합니다.

### 제3조(보험금 지급에 관한 세부규정)

보험수익자와 회사가 제1조(보험금의 지급사유)의 보험금 지급사유에 대해 합의하지 못할 때는 보험수익자와 회사가 함께 제3자를 정하고 그 제3자의 의견을 따를 수 있습니다. 제3자는 의료법 제3조(의료기관)에 규정한 종합병원 소속 전문의 중에 정하며, 보험금 지급사유 판정에 드는 의료비용은 회사가 전액 부담합니다.

#### 제4조(보험금을 지급하지 않는 사유)

- ① 회사는 다음 중 어느 한가지로 보험금 지급사유가 발생한 때에는 보험금을 지급하지 않습니다.
1. 피보험자가 고의로 자신을 해친 경우. 다만, 피보험자가 심신상실 등으로 자유로운 의사결정을 할 수 없는 상태에서 자신을 해친 경우에는 보험금을 지급합니다.
  2. 보험수익자가 고의로 피보험자를 해친 경우. 다만, 그 보험수익자가 보험금의 일부 보험수익자인 경우에는 다른 보험수익자에 대한 보험금은 지급합니다.
  3. 계약자가 고의로 피보험자를 해친 경우
  4. 피보험자의 임신, 출산(제왕절개를 포함합니다), 산후기. 그러나 회사가 보장하는 보험금 지급사유로 인한 경우에는 보험금을 지급합니다.
  5. 전쟁, 외국의 무력행사, 혁명, 내란, 사변, 폭동
- ① 회사는 다른 약정이 없으면 피보험자가 직업, 직무 또는 동호회 활동목적으로 아래에 열거된 행위로 인하여 제1조(보험금의 지급사유)의 상해 관련 보험금 지급사유가 발생한 때에는 해당 보험금을 지급하지 않습니다.
1. 전문등반(전문적인 등산용구를 사용하여 암벽 또는 빙벽을 오르내리거나 특수한 기술, 경험, 사전훈련을 필요로 하는 등반을 말합니다), 글라이더 조종, 스카이다이빙, 스쿠버다이빙, 행글라이딩, 수상보트, 패러글라이딩
  2. 모터보트, 자동차 또는 오토바이에 의한 경기, 시범, 흥행(이를 위한 연습을 포함합니다) 또는 시운전(다만, 공용도로상에서 시운전을 하는 동안 보험금 지급사유가 발생한 경우에는 보장합니다)
  3. 선박에 탑승하는 것을 직무로 하는 사람이 직무상 선박에 탑승하고 있는 동안

#### 제5조(준용규정)

이 세부약관에 정하지 아니한 사항은 보통약관을 따릅니다.

### 세부약관10. (기본계약) 화상진단비(동일사고당 1회한)보장

#### 제1조(보험금의 지급사유)

- ① 회사는 피보험자가 보험기간중에 급격하고도 우연한 외래의 사고로 인하여 【별표6】(화상분류표)에서 정한 화상으로 진단 확정된 경우에는 이 세부약관의 보험가입금액을 화상진단비로 지급하여 드립니다.
- ② 제1항의 화상이라 함은 【별표6】(화상분류표)에 정한 화상(열상 포함)에 해당되고 심재성 2도 이상의 화상을 말합니다.
- ③ 제1항의 화상진단비는 매사고시마다 지급하여 드립니다. 다만, 동일한 사고로 인하여 2가지 이상의 화상상태가 된 경우에는 1회에 한하여 보상하여 드립니다.

#### 제2조(보험금을 지급하지 않는 사유)

- ① 회사는 다음 중 어느 한가지로 보험금 지급사유가 발생한 때에는 보험금을 지급하지 않습니다.
1. 피보험자가 고의로 자신을 해친 경우. 다만, 피보험자가 심신상실 등으로 자유로운 의사결정을 할 수 없는 상태에서 자신을 해친 경우에는 보험금을 지급합니다.
  2. 보험수익자가 고의로 피보험자를 해친 경우. 다만, 그 보험수익자가 보험금의 일부 보험수익자인 경우에는 다른 보험수익자에 대한 보험금은 지급합니다.
  3. 계약자가 고의로 피보험자를 해친 경우
  4. 피보험자의 임신, 출산(제왕절개를 포함합니다), 산후기. 그러나 회사가 보장하는 보험금 지급사유로 인한 경우에는 보험금을 지급합니다.
  5. 전쟁, 외국의 무력행사, 혁명, 내란, 사변, 폭동
- ① 회사는 다른 약정이 없으면 피보험자가 직업, 직무 또는 동호회 활동목적으로 아래에 열거된 행위로 인하여 제1조(보험금의 지급사유)의 상해 관련 보험금 지급사유가 발생한 때에는 해당 보험금을 지급하지 않습니다.
1. 전문등반(전문적인 등산용구를 사용하여 암벽 또는 빙벽을 오르내리거나 특수한 기술, 경험, 사전훈련을

- 필요로 하는 등반을 말합니다), 글라이더 조종, 스카이다이빙, 스쿠버다이빙, 행글라이딩, 수상보트, 패러글라이딩
- 2. 모터보트, 자동차 또는 오토바이에 의한 경기, 시범, 흥행(이를 위한 연습을 포함합니다) 또는 시운전(다만, 공용도로상에서 시운전을 하는 동안 보험금 지급사유가 발생한 경우에는 보장합니다)
- 3. 선박에 탑승하는 것을 직무로 하는 사람이 직무상 선박에 탑승하고 있는 동안

**제3조(준용규정)**

이 세부약관에 정하지 아니한 사항은 보통약관을 따릅니다.

**세부약관11. (기본계약) 상해 응급실내원(응급)치료비보장**

**제1조(보험금의 지급사유)**

회사는 피보험자가 보험기간 중에 상해로 인한 “응급환자”로 응급실에 내원하여 진료를 받은 경우 때 내원시마다 이 세부약관의 보험가입금액을 보험수익자에게 지급합니다. 이 때, 응급실 도착 전 사망하였거나 병원을 옮겨 응급실에 내원한 환자도 보상합니다.

**제2조(“응급실”의 정의와 장소)**

이 세부약관에 있어서 “응급실”이라 함은 「응급의료에 관한 법률」 제2조(정의) 제5호에서 정하는 응급의료기관(중앙응급의료센터, 권역응급의료센터, 전문응급의료센터, 지역응급의료센터, 지역응급의료기관) 또는 「응급의료에 관한 법률」 제35조의2(응급의료기관 외의 의료기관)에서 정하는 시장·군수·구청장에게 신고된 응급실, 종합병원에 설치된 응급실을 말합니다. 단, 관련법령이 개정된 경우 개정된 내용을 적용합니다.

**【응급의료에 관한 법률 제2조(정의) 제5호】**  
 이 법에서 사용하는 용어의 뜻은 다음과 같습니다. “응급의료기관”이란 의료법 제3조에 따라 의료기관 중에서 이 법에 따라 지정된 중앙응급의료센터, 권역응급의료센터, 전문응급의료센터, 지역응급의료센터 및 지역응급의료기관을 말한다.

**【응급의료에 관한 법률 제35조의 2(응급의료기관 외의 의료기관)】**  
 이 법에 따른 응급의료기관으로 지정받지 아니한 의료기관이 응급의료시설을 설치·운영하려면 보건복지부령으로 정하는 시설·인력 등을 갖추어 시장·군수·구청장에게 신고하여야 한다. 다만, 종합병원의 경우에는 그러지 아니한다.

**제3조(“응급환자”의 정의)**

이 세부약관에 있어서 “응급환자”라 함은 상해로 응급실에 내원하여 진료를 받은 자 중 「응급의료에 관한 법률 시행규칙 제2조(응급환자)」(【별표7】 응급의료에 관한 시행규칙 제2조(응급환자) 참조)에서 정하는 자로 ‘응급증상 및 이에 준하는 증상’ 또는 ‘응급증상 및 이에 준하는 증상으로 진행될 가능성이 있다고 응급의료종사자가 판단하는 증상’이 있는 자를 말합니다.

**제4조(보험금 지급에 관한 세부규정)**

보험수익자와 회사가 제1조(보험금의 지급사유)의 보험금 지급사유에 대해 합의하지 못할 때는 보험수익자와 회사가 함께 제3자를 정하고 그 제3자의 의견에 따를 수 있습니다. 제3자는 의료법 제3조(의료기관)에 규정한 종합병원 소속 전문의 중에서 정하며, 보험금 지급사유 판정에 드는 의료비용은 회사가 전액 부담합니다.

**제5조(보험금을 지급하지 않는 사유)**

- ① 회사는 다음 중 어느 한가지로 보험금 지급사유가 발생한 때에는 보험금을 지급하지 않습니다.
1. 피보험자가 고의로 자신을 해친 경우. 다만, 피보험자가 심신상실 등으로 자유로운 의사결정을 할 수 없는 상태에서 자신을 해친 경우에는 보험금을 지급합니다.
  2. 보험수익자의 고의로 피보험자를 해친 경우. 다만, 그 보험수익자가 보험금의 일부 보험수익자인 경우에는 다른 보험수익자에 대한 보험금은 지급합니다.
  3. 계약자가 고의로 피보험자를 해친 경우
  4. 피보험자의 임신, 출산(제왕절개를 포함합니다), 산후기. 그러나 회사가 보장하는 보험금 지급사유로 인한 경우에는 보험금을 지급합니다.
  5. 전쟁, 외국의 무력행사, 혁명, 내란, 사변, 폭동
- ② 회사는 다른 약정이 없으면 피보험자가 직업, 직무 또는 동호회 활동목적으로 아래에 열거된 행위로 인하여 제1조(보험금의 지급사유)의 상해 관련 보험금 지급사유가 발생한 때에는 해당 보험금을 지급하지 않습니다.
1. 전문등반(전문적인 등산용구를 사용하여 암벽 또는 빙벽을 오르내리거나 특수한 기술, 경험, 사전훈련을 필요로 하는 등반을 말합니다), 글라이더 조종, 스카이다이빙, 스쿠버다이빙, 행글라이딩, 수상보트, 패러글라이딩
  2. 모터보트, 자동차 또는 오토바이에 의한 경기, 시범, 흥행(이를 위한 연습을 포함합니다) 또는 시운전(다만, 공용도로상에서 시운전을 하는 동안 보험금 지급사유가 발생한 경우에는 보장합니다)
  3. 선박에 탑승하는 것을 직무로 하는 사람이 직무상 선박에 탑승하고 있는 동안

**제6조(준용규정)**

이 세부약관에 정하지 아니한 사항은 보통약관을 따릅니다.

**세부약관12. (기본계약) 주택내 일반가재 도난손해보장**

**제1조(용어의 정의)**

이 세부약관에서 사용되는 용어의 정의는 이 계약의 다른 조항에서 달리 정의되지 않는 한 다음과 같습니다.

1. 계약 관련 용어
  - 가. 피보험자: 보험사고로 인하여 손해를 입은 사람(법인인 경우에는 그 이사 또는 법인의 업무를 집행하는 그 밖의 기관)을 말합니다.
  - 나. 보험의 목적: 이 세부약관에 따라 보험에 가입한 물건으로 보험증권에 기재된 주택내의 일반가재를 말합니다.

**【주택의 정의】**

1. 단독주택
2. 연립(다세대)주택, 아파트(주상복합아파트의 주거용도 부분 포함)로서 각 호(戶), 실(室) 이 모두 주택으로만 쓰이는 것

2. 보상 관련 용어
  - 가. 보험가입금액: 회사와 계약자간에 약정한 금액으로 보험사고가 발생할 때 회사가 지급할 최대 보험금을 말합니다.
  - 나. 보험가액: 재산보험에 있어 피보험 이익을 금전으로 평가한 금액으로 보험목적에 발생할 수 있는 최대 손해액을 말합니다.(회사가 실제 지급하는 보험금은 보험가액을 초과할 수 없습니다)
  - 다. 자기부담금: 보험사고로 인하여 발생한 손해에 대하여 계약자 또는 피보험자가 부담하는 일정 금액을

말합니다.

라. 보험금 분담: 이 계약에서 보장하는 위험과 같은 위험을 보장하는 다른 계약(공제계약을 포함합니다)이 있을 경우 비율에 따라 손해를 보상합니다.

마. 대위권: 회사가 보험금을 지급하고 취득하는 법률상의 권리를 말합니다.

### 제2조(보상하는 손해)

① 회사는 보험기간 중에 보험의 목적이 보험증권에 기재된 주택내에 보관되어 있는 동안에 강도 또는 절도(그 미수를 포함합니다)로 생긴 도난, 훼손 또는 망가진 손해를 이 세부약관에 따라 보험수익자에게 보상합니다.

② 회사는 도난당한 보험의 목적을 도로 찾는 경우 그에 소요된 정당한 비용은 보상합니다.

### 제3조(보험의 목적의 범위)

① 이 세부약관에서 보험의 목적이라 함은 주택내의 수용가재를 말하며, 피보험자 또는 피보험자와 같은 세대에 속하는 사람의 소유물(생활용품, 집기·비품 등)에 한합니다.

② 제1항에도 불구하고 아래의 물건은 보험의 목적에 포함되지 않습니다.

1. 통화, 유가증권, 인지, 우표 및 이와 비슷한 것
2. 귀금속, 귀중품(무게나 부피가 휴대할 수 있으며 점당 300만원 이상), 보옥, 보석, 글, 그림, 골동품, 조각품 및 이와 비슷한 것
3. 원고, 설계서, 도안, 물건의 원본, 모형, 증서, 장부, 금형(쇠틀), 목형(나무틀), 소프트웨어 및 이와 비슷한 것
4. 자동차(자동 2륜차 및 자동 3륜차 포함)

### 제4조(보험금을 지급하지 않는 사유)

회사는 보험의 목적에 다음 각 호와 같은 사유로 생긴 손해에 대하여 보상하지 않습니다.

1. 계약자 또는 피보험자의 고의 또는 중대한 과실로 생긴 도난
2. 피보험자의 가족, 친족, 고용인, 동거인, 숙박인 또는 감수인(監守人)이 저지르거나 가담한 도난
3. 전쟁, 폭동, 소요 또는 그 밖의 사변으로 생긴 손해
4. 화재나 지진, 분화, 해일, 폭발 또는 그 밖의 변재가 일어났을 때에 생긴 도난
5. 보험의 목적이 건물 구내 밖에 있는 동안에 생긴 도난
6. 상점, 영업소, 창고 또는 작업장 안에 있는 상품, 원료 또는 영업소용 집기 등을 보험의 목적으로 한 때에 고객이나 그 밖의 사람에 의한 줌도둑이나 외부 침입의 흔적이 없이 생긴 분실 또는 망실의 손해
7. 보험의 목적이 들어 있는 건물을 계속하여 72시간 비워 둔 사이에 생긴 도난

### 제5조(손해의 통지 및 조사)

① 보험의 목적에 제2조(보상하는 손해)의 사고가 생긴 때에는 보험계약자 또는 피보험자는 지체없이 이를 회사에 알려야 합니다.

② 계약자 또는 피보험자가 제1항의 통지를 게을리 하여 손해가 증가된 때에는 회사는 그 증가된 손해는 보상하지 않습니다.

③ 회사가 제1항에 대한 손해의 사실을 확인하기 어려운 경우에는 계약자 또는 피보험자에게 필요한 증거자료의 제출을 요청할 수 있습니다.

④ 회사는 제1항에 대한 통지를 받은 때에는 사고가 발생한 건물 또는 그 구내와 거기에 들어있는 피보험자의 소유물을 조사할 수 있습니다.

### 제6조(보험금의 청구)

피보험자는 다음의 서류를 제출하고 보험금을 청구하여야 합니다.

1. 보험금 청구서(회사양식)
2. 신분증(주민등록증이나 운전면허증 등 사진이 붙은 정부기관발행 신분증, 본인이 아니면 본인의 인감증명서 또는 본인서명사실확인서 포함)

3. 관할경찰서의 도난신고확인서. 그러나 이를 얻기 어려울 때에는 인근 주민의 확인서
4. 기타 회사가 요구하는 증거자료

**제7조(보험금의 지급한도)**

회사가 보상할 손해액은 보험가입금액의 범위안에서 손해가 생긴 때와 곳에서의 보험의 목적의 실제가액을 한도로 합니다. 그러나 다른 계약이 있을 때에는 제8조(지급보험금의 계산)의 규정을 적용합니다.

**제8조(지급보험금의 계산)**

① 회사가 지급할 보험금은 아래와 같이 계산합니다.

1. 보험가입금액이 보험가액의 80% 해당액과 같거나 클 때 : 보험가입금액을 한도로 손해액 전액. 그러나 보험가입금액이 보험가액보다 클 때에는 보험가액을 한도로 합니다.
2. 보험가입금액이 보험가액의 80% 해당액보다 작을 때 : 보험가입금액을 한도로 아래의 금액

$$\text{손해액} \times \frac{\text{보험가입금액}}{\text{보험가액의 80\% 해당액}}$$

② 동일한 계약의 목적과 동일한 사고에 관하여 보험금을 지급하는 다른 계약(공제계약을 포함합니다)이 있고 이들의 보험가입금액의 합계액이 보험가액보다 클 경우에는 아래에 따라 지급보험금을 계산합니다. 이 경우 보험자 1인에 대한 보험금 청구를 포기한 경우에도 다른 보험자의 지급보험금 결정에는 영향을 미치지 않습니다.

1. 다른 계약이 이 계약과 지급보험금의 계산방법이 같은 경우 :

$$\text{손해액} \times \frac{\text{이 계약의 보험가입금액}}{\text{이 계약과 다른 계약의 보험가입금액 합계액}}$$

2. 다른 계약이 이 계약과 지급보험금의 계산방법이 다른 경우 :

$$\text{손해액} \times \frac{\text{이 계약에 의한 보험금}}{\text{다른 계약이 없는 것으로 하여 각각 계산한 보험금의 합계}}$$

③ 하나의 보험가입금액으로 둘 이상의 보험의 목적을 계약한 경우에는 전체가액에 대한 각 가액의 비율로 보험가입금액을 비례배분하여 제1항 또는 제2항의 규정에 따라 지급보험금을 계산합니다..

**제9조(자기부담금)**

회사는 손해액에서 1사고당 10만원을 빼고 제8조(지급보험금의 계산)에 따라 보상하여 드립니다.

**제10조(도난품의 귀속)**

회사가 보험금을 지급하였을 때에는 도난당한 보험의 목적에 대하여 보험금의 보험가액에 대한 비율로 소유권을 가집니다. 그러나 피보험자는 그 보험금에 해당하는 금액을 회사에 내고 그 도난품의 소유권을 차지할 수 있습니다.

**제11조(손해방지의무)**

보험사고가 생긴 때에는 계약자 또는 피보험자는 손해의 방지와 경감에 힘써야 합니다. 만약, 계약자 또는 피보험자가 고의 또는 중대한 과실로 이를 게을리한 때에는 방지 또는 경감할 수 있었을 것으로 밝혀진 값을 손해액에서 뺍니다.

**제12조(현물보상)**

회사는 손해의 일부 또는 전부에 대하여 수리 또는 현물의 보상으로서 보험금의 지급에 대신할 수 있습니다.

### 제13조(대위권)

- ① 회사가 보험금을 지급한 때(현물보상한 경우를 포함합니다)에는 회사는 지급한 보험금 한도내에서 계약자 또는 피보험자가 제3자에 대하여 가지는 손해배상청구권을 취득합니다. 다만, 회사가 보상한 금액이 피보험자가 입은 손해의 일부인 경우에는 피보험자의 권리를 침해하지 않는 범위내에서 그 권리를 취득합니다.
- ② 계약자 또는 피보험자는 제1항에 의하여 회사가 취득한 권리를 행사하거나 지키는 것에 관하여 필요한 조치를 하여야 하며 또한 회사가 요구하는 증거 및 서류를 제출하여야 합니다.
- ③ 회사는 제1항 및 제2항에 불구하고 타인을 위한 계약의 경우에는 계약자에 대한 대위권을 포기합니다.
- ④ 회사는 제1항에 따른 권리가 계약자 또는 피보험자와 생계를 같이 하는 가족에 대한 것인 경우에는 그 권리를 취득하지 못합니다. 다만, 손해가 그 가족의 고의로 인하여 발생한 경우에는 그 권리를 취득합니다.

### 제14조(사기에 의한 계약)

계약자, 피보험자 또는 이들의 대리인의 사기에 의하여 계약이 성립되었음을 회사가 증명하는 경우에는 계약체결일로부터 5년 이내(사기사실을 안 날부터 1개월 이내)에 계약을 취소할 수 있습니다.

### 제15조(계약의 무효)

계약을 맺을 때에 보험의 목적에 이미 사고가 발생하였을 경우 이 계약은 무효로 합니다. 다만, 회사의 고의 또는 과실로 계약이 무효로 된 경우와 회사가 승낙 전에 무효임을 알았거나 알 수 있었음에도 불구하고 보험료를 반환하지 않은 경우에는 보험료를 납입한 날의 다음날부터 반환일까지의 기간에 대하여 회사는 보험개발원이 공시하는 보험계약대출이율을 연단위 복리로 계산한 금액을 더하여 돌려 드립니다.

### 제16조(타인을 위한 계약)

- ① 계약자는 타인을 위한 계약을 체결하는 경우에 그 타인의 위임이 없는 때에는 반드시 이를 회사에 알려야 하며, 이를 알리지 않았을 때에는 그 타인은 이 계약이 체결된 사실을 알지 못하였다는 사유로 회사에 이의를 제기할 수 없습니다.
- ② 타인을 위한 계약에서 보험사고가 발생한 경우에 계약자가 그 타인에게 보험사고의 발생으로 생긴 손해를 배상한 때에는 계약자는 그 타인의 권리를 해하지 않는 범위 안에서 회사에 보험금의 지급을 청구할 수 있습니다.

### 제17조(준용규정)

이 세부약관에 정하지 않은 사항은 보통약관을 따릅니다.

# Chubb 국내여행차박보험 특별약관

## 지정대리청구서비스 특별약관

### 제1조(적용대상)

이 특별약관(이하 “특약”)은 계약자, 피보험자 및 보험수익자가 모두 동일한 보통약관 및 특별약관에 적용됩니다.

### 제2조(특약의 체결 및 소멸)

- ① 이 특약은 보험계약자의 청약(請約)과 보험회사의 승낙(承諾)으로 부가되어집니다. (이하 보험계약자는 “계약자”, 보험회사는 “회사” 라 합니다)
- ② 제1조(적용대상)의 보험계약이 해지(解止) 또는 기타 사유에 의하여 효력을 가지지 아니하게 되는 경우에는 이 특약은 더 이상 효력을 가지지 않습니다.

### 제3조(지정대리청구인의 지정)

- ① 보험계약자는 보통약관 또는 특별약관에서 정한 보험금을 직접 청구할 수 없는 특별한 사정이 있을 경우를 대비하여 계약체결시 또는 계약체결 이후 다음 각호의 1에 해당하는 자 중 1인을 보험금의 대리청구인(이하, “지정대리청구인”이라 합니다)으로 지정(제4조에 의한 변경 지정 포함)할 수 있습니다. 다만, 지정대리청구인은 보험금 청구시에도 다음 각호의 1에 해당하여야 합니다.
  1. 피보험자와 동거하거나 피보험자와 생계를 같이 하고 있는 피보험자의 가족관계등록부상 또는 주민등록상의 배우자
  2. 피보험자와 동거하거나 피보험자와 생계를 같이 하고 있는 피보험자의 3촌 이내의 친족
- ② 제1항에도 불구하고, 지정대리청구인이 지정된 이후에 제1조(적용대상)의 보험수익자가 변경되는 경우에는 이미 지정된 지정대리청구인의 자격은 자동적으로 상실된 것으로 봅니다.

### 제4조(지정대리청구인의 변경지정)

계약자는 다음의 서류를 제출하고 지정대리청구인을 변경 지정할 수 있습니다. 이 경우 회사는 변경 지정을 서면으로 알리거나 보험증권의 뒷면에 기재하여 드립니다.

1. 지정대리청구인 변경신청서(회사양식)
2. 보험증권
3. 지정대리청구인의 주민등록등본, 가족관계등록부(기본증명서 등)
4. 신분증(주민등록증이나 운전면허증 등 본인임을 확인할 수 있는 사진이 붙은 정부기관에서 발행한 신분증, 본인이 아닌 경우에는 본인의 인감증명서 또는 본인서명사실확인서 포함)

### 제5조(보험금 지급 등의 절차)

- ① 지정대리청구인은 제6조(보험금 청구시 구비서류)에 정한 구비서류 및 제1조(적용대상)의 보험수익자가 보험금을 직접 청구할 수 없는 특별한 사정이 있음을 증명하는 서류를 제출하고 회사의 승낙을 얻어 제1조(적용대상)의 보험수익자의 대리인으로서 보험금(사망보험금 제외)을 청구하고 수령할 수 있습니다.
- ② 회사가 보험금을 지정대리청구인에게 지급한 경우에는 그 이후 보험금 청구를 받더라도 회사는 이를 지급하지 않습니다.

### 제6조(보험금 등 청구시 구비서류)

지정대리청구인은 회사가 정하는 방법에 따라 다음의 서류를 제출하고 보험금을 청구하여야 합니다.



1. 청구서(회사양식)
2. 사고증명서
3. 신분증((주민등록증이나 운전면허증 등 본인임을 확인할 수 있는 사진이 붙은 정부기관에서 발행한 신분증)
4. 피보험자의 인감증명서 또는 본인서명사실확인서
5. 피보험자 및 지정대리청구인의 가족관계등록부(가족관계증명서) 및 주민등록등본
6. 기타 지정대리청구인이 보험금 등의 수령에 필요하여 제출하는 서류

### 제7조(준용규정)

이 특약에서 정하지 아니한 사항에 대하여는 보통약관 및 해당 특별약관의 규정을 따릅니다.

## 단체취급특별약관(Ⅱ)

### 제1조(계약의 적용범위)

이 특별약관은 아래에 정한 단체(규약에 따른 단체를 말합니다)를 제외한 5인 이상의 단체를 대상으로 하는 계약(이하 "단체취급 계약"이라 합니다)을 체결하는 경우에 한하여 적용합니다.

1. 제1종 단체  
동일한 회사, 사업장, 관공서, 국영기업체, 조합 등 5인 이상의 근로자를 고용하고 있는 단체. 다만, 사업장, 직제, 직종 등으로 구분되어 있는 경우의 단체소속 여부는 관련법규 등에서 정하는 바에 따릅니다. 단, 단체 구성원의 일부만을 대상으로 가입하는 경우에는 대상단체의 위험과 피보험단체의 위험의 동질성이 유지되고 제1종 단체의 경우 단체의 내규에 의한 복지제도로서 노사합의에 의하며, 이 경우 보험료의 일부를 단체 또는 단체의 대표자가 부담하여야 합니다.
2. 제2종 단체  
비영리법인단체 또는 변호사회, 의사회등 동업자단체로서 5인 이상의 구성원이 있는 단체. 단, 단체 구성원의 일부만을 대상으로 가입하는 경우에는 대상단체의 위험과 피보험단체의 위험의 동질성이 유지되고, 단체구성원과 단체 또는 단체대표자의 합의에 의하며 내규에 의해 단체의 대표자와 보험회사가 협정에 의해 체결하여야 합니다. 이 경우 보험료의 일부를 단체 또는 단체의 대표자가 부담하여야 합니다.
3. 제3종 단체  
그밖에 단체의 구성원이 명확하고 위험의 동질성이 확보되어 계약의 일괄적인 관리가 가능한 단체로서 5인 이상의 구성원이 있는 단체 단, 단체 구성원의 일부만을 대상으로 가입하는 경우에는 대상단체의 위험과 피보험단체의 위험의 동질성이 유지되고, 단체구성원과 단체 또는 단체대표자의 합의에 의하며 내규에 의해 단체의 대표자와 보험회사가 협정에 의해 체결하여야 합니다. 이 경우 보험료의 일부를 단체 또는 단체의 대표자가 부담하여야 합니다.
4. 상품다수구매자 단체  
상품판매자가 자기의 관리하에 운영, 유지되는 상품구매자(각종 재화, 용역 및 서비스의 구매자를 말합니다) 다수를 피보험자로 하는 100인 이상의 단체

### 제2조(계약자)

이 특별약관의 계약자는 제1조(적용범위)의 단체를 대표하는 보험계약상의 모든 권리, 의무를 행사할 수 있어야 합니다.

### 제3조(피보험자의 증가 감소 또는 교체)

- ① 계약을 맺은 후 피보험자를 증가, 감소 또는 교체코자 하는 경우에는 계약자 또는 피보험자는 지체없이 서면으로 그 사실을 회사에 알리고 회사의 승인을 받아야 합니다.
- ② 이 계약기간 중 피보험자 감소의 경우는 당해 피보험자의 계약은 해지된 것으로 하며 새로이 증가 또는 교체되는 피보험자의 보험기간은 이 계약의 남은 보험기간으로 하고, 이로 인하여 발생하는 추가 또는 환급보험료는 일단위로 계산하여 받거나 돌려 드립니다.
- ③ 회사는 제1항 및 제2항을 위반하였을 경우에 새로이 증가 또는 교체되는 해당 피보험자에 대하여는 보상하여 드리지 아니합니다.
- ④ 제1항에 따라 피보험자가 교체되는 경우에는 피보험자 교체전 계약과 동일한 보장조건 및 인수기준에 따라 가입될 수 있으며, 피보험자 교체시점부터 잔여 보험기간(피보험자 교체전 계약의 보험기간만료일)까지 보상하여 드립니다.

#### 제4조(준용규정)

이 특별약관에 정하지 아니한 사항은 보통약관을 따릅니다.

#### 보험료정산 추가약관

##### 제1조(보험료의 정산)

- ① 회사는 단체취급특별약관(Ⅱ) 제3조(피보험자의 증가 감소 또는교체) 제2항에도 불구하고 이 추가약관에 따라 보험료를 정산합니다.
- ② 회사는 단체취급특별약관(Ⅱ) 제3조(피보험자의 증가 감소 또는교체) 제3항과 관계없이 보험료가 정산되기 이전 일지라도 새로이 증가 또는 교체된 피보험자에 대해 생긴 손해를 보상하여 드립니다.

##### 제2조(피보험자의 명부)

계약자는 항상 피보험자의 명부를 비치하여 회사가 열람을 요구할 경우에는 이에 따라야 합니다.

##### 제3조(보험료의 정산방법)

보험료는 피보험자수의 증감을 기초로 하여 다음과 같이 정산합니다.

- ① 계약자는 매일 10일까지 전월말까지의 피보험자에 관한 서류를 회사에 제출하여야 합니다. 그러나 계약이 효력상실 또는 해지된 경우에는 효력상실 또는 해지일까지의 보험료를 확정하기 위하여 필요한 서류를 효력상실 또는 해지 즉시 회사에 제출하여야 합니다.
- ② 회사는 보험기간중이나 보험기간 만료 후 보험료를 산출하기 위하여 필요하다고 인정될 경우에는 계약자의 서류를 열람할 수 있습니다.
- ③ 회사는 보험기간 만료와 동시에 피보험자수에 따라 산출된 확보보험료와 계약체결시 산출한 예치보험료를 비교하여 그 차액을 정산합니다.

#### 제4조(준용규정)

이 추가약관에 정하지 아니한 사항은 단체취급특별약관(Ⅱ) 및 보통약관을 따릅니다.

#### 보험기간설정 추가특별약관

##### 제1조(적용범위)

이 추가특별약관은 단체취급특별약관(Ⅱ) 제3조(피보험자의 증가 감소 또는 교체) 제2항에도 불구하고, 새로이 증가되는 피보험자의 보험기간을 정하는 경우에 적용합니다.

## 제2조(보험기간)

이 추가특별약관에 따라 계약기간 중에 새로이 증가된 피보험자의 보험기간은 계약자가 요청하는 기간으로 합니다.

## 제3조(보험료의 납입)

- ① 계약자는 새로이 증가된 피보험자에 대하여 일단위로 계산된 추가보험료를 납입하여야 합니다.
- ② 새로이 증가된 피보험자의 보험기간이 시작된 후라도 다른 약정이 없으면 추가 보험료를 받기 전에 생긴 손해는 보상하여 드리지 아니합니다.

## 제4조(준용규정)

이 추가특별약관에 정하지 아니한 사항은 보통약관 및 단체취급특별약관(Ⅱ)을 따릅니다.

## 단체취급특별약관(Ⅲ)

### 제1조(계약의 적용범위)

이 특별약관은 아래에 정한 단체(규약에 따른 단체를 말합니다)를 제외한 5인 이상의 단체를 대상으로 하는 계약(이하 "단체취급 계약"이라 합니다)을 체결하는 경우에 한하여 적용합니다.

#### 1. 제1종 단체

동일한 회사, 사업장, 관공서, 국영기업체, 조합 등 5인 이상의 근로자를 고용하고 있는 단체. 다만, 사업장, 직제, 직종 등으로 구분되어 있는 경우의 단체소속 여부는 관련법규 등에서 정하는 바에 따릅니다. 단, 단체 구성원의 일부만을 대상으로 가입하는 경우에는 대상단체의 위험과 피보험단체의 위험의 동질성이 유지되고 제1종 단체의 경우 단체의 내규에 의한 복지제도로써 노사합의에 의하며, 이 경우 보험료의 일부를 단체 또는 단체의 대표자가 부담하여야 합니다.

#### 2. 제2종 단체

비영리법인단체 또는 변호사회, 의사회등 동업자단체로서 5인 이상의 구성원이 있는 단체. 단, 단체 구성원의 일부만을 대상으로 가입하는 경우에는 대상단체의 위험과 피보험단체의 위험의 동질성이 유지되고, 단체구성원과 단체 또는 단체대표자의 합의에 의하며 내규에 의해 단체의 대표자와 보험회사가 협정에 의해 체결하여야 합니다. 이 경우 보험료의 일부를 단체 또는 단체의 대표자가 부담하여야 합니다.

#### 3. 제3종 단체

그밖에 단체의 구성원이 명확하고 위험의 동질성이 확보되어 계약의 일괄적인 관리가 가능한 단체로서 5인 이상의 구성원이 있는 단체 단, 단체 구성원의 일부만을 대상으로 가입하는 경우에는 대상단체의 위험과 피보험단체의 위험의 동질성이 유지되고, 단체구성원과 단체 또는 단체대표자의 합의에 의하며 내규에 의해 단체의 대표자와 보험회사가 협정에 의해 체결하여야 합니다. 이 경우 보험료의 일부를 단체 또는 단체의 대표자가 부담하여야 합니다.

#### 4. 상품다수구매자 단체

상품판매자가 자기의 관리하에 운영, 유지되는 상품구매자(각종 재화, 용역 및 서비스의 구매자를 말합니다) 다수를 피보험자로 하는 100인 이상의 단체

### 제2조(대표계약자)

- ① 제1조(계약의 적용범위)에 정한 단체의 보험료 전부 또는 일부를 부담하는 다수 계약자가 있는 경우에는 그 권한을 위임받아 대표계약자를 지정할 수 있습니다.

- ② 대표계약자는 개별 계약자를 대리하여 회사에 보험료를 납입하여야 하며, 회사는 보험증권, 약관, 납입보험료에 대한 영수증을 대표계약자에게 드립니다.
- ③ 위 제1항 내지 제2항에도 불구하고 개별 계약자는 다른 계약자의 권리를 침해하지 않는 범위에서 계약자의 권리와 의무를 행사할 수 있습니다.

**제3조(피보험자의 증가, 감소 또는 교체)**

- ① 계약을 맺은 후 피보험자를 증가, 감소 또는 교체코자 하는 경우에는 대표계약자, 개별 계약자 또는 피보험자는 지체없이 서면으로 그 사실을 회사에 알리고 회사의 승인을 받아야 합니다.
- ② 이 계약기간 중 피보험자 감소의 경우는 당해 피보험자의 계약은 해지된 것으로 하며 새로이 증가 또는 교체되는 피보험자의 보험기간은 이 계약의 남은 보험기간으로 하고, 이로 인하여 발생하는 추가 또는 환급보험료는 일단위로 계산하여 받거나 돌려 드립니다.
- ③ 회사는 제1항 및 제2항을 위반하였을 경우에 새로이 증가 또는 교체되는 해당 피보험자에 대하여는 보상하여 드리지 않습니다.
- ④ 제1항에 따라 피보험자가 교체되는 경우에는 피보험자 교체전 계약과 동일한 보장조건 및 인수기준에 따라 가입될 수 있으며, 피보험자 교체시점부터 잔여 보험기간(피보험자 교체전 계약의 보험기간 만료일)까지 보상하여 드립니다.

**제4조(준용규정)**

이 특별약관에 정하지 아니한 사항은 보통약관을 따릅니다.

**보험료정산 추가약관**

**제1조(보험료의 정산)**

- ③ 회사는 단체취급특별약관(Ⅲ) 제3조(피보험자의 증가 감소 또는교체) 제2항에도 불구하고 이 추가약관에 따라 보험료를 정산합니다.
- ④ 회사는 단체취급특별약관(Ⅲ) 제3조(피보험자의 증가 감소 또는교체) 제3항과 관계없이 보험료가 정산되기 이전 일지라도 새로이 증가 또는 교체된 피보험자에 대해 생긴 손해를 보상하여 드립니다.

**제2조(피보험자의 명부)**

계약자는 항상 피보험자의 명부를 비치하여 회사가 열람을 요구할 경우에는 이에 따라야 합니다.

**제3조(보험료의 정산방법)**

보험료는 피보험자수의 증감을 기초로 하여 다음과 같이 정산합니다.

- ④ 계약자는 매월 10일까지 전월말까지의 피보험자에 관한 서류를 회사에 제출하여야 합니다. 그러나 계약이 효력상실 또는 해지된 경우에는 효력상실 또는 해지일까지의 보험료를 확정하기 위하여 필요한 서류를 효력상실 또는 해지 즉시 회사에 제출하여야 합니다.
- ⑤ 회사는 보험기간중이나 보험기간 만료 후 보험료를 산출하기 위하여 필요하다고 인정될 경우에는 계약자의 서류를 열람할 수 있습니다.
- ⑥ 회사는 보험기간 만료와 동시에 피보험자수에 따라 산출된 확보보험료와 계약체결시 산출한 예치보험료를 비교하여 그 차액을 정산합니다.

#### 제4조(준용규정)

이 추가약관에 정하지 아니한 사항은 단체취급특별약관(Ⅱ) 및 보통약관을 따릅니다.

### 보험기간설정 추가특별약관

#### 제1조(적용범위)

이 추가특별약관은 단체취급특별약관(Ⅲ) 제3조(피보험자의 증가 감소 또는 교체) 제2항에도 불구하고, 새로이 증가되는 피보험자의 보험기간을 정하는 경우에 적용합니다.

#### 제2조(보험기간)

이 추가특별약관에 따라 계약기간 중에 새로이 증가된 피보험자의 보험기간은 계약자가 요청하는 기간으로 합니다.

#### 제3조(보험료의 납입)

- ③ 계약자는 새로이 증가된 피보험자에 대하여 일단위로 계산된 추가보험료를 납입하여야 합니다.
- ④ 새로이 증가된 피보험자의 보험기간이 시작된 후라도 다른 약정이 없으면 추가 보험료를 받기 전에 생긴 손해는 보상하여 드리지 아니합니다.

#### 제4조(준용규정)

이 추가특별약관에 정하지 아니한 사항은 보통약관 및 단체취급특별약관(Ⅲ)을 따릅니다.

### 상품다수구매자 보험계약 특별약관

#### 제1조(적용범위)

- ① 이 특별약관은 상품판매자가 자기의 관리 하에 운영, 유지되는 상품구매자 다수를 피보험자로 하여 보험계약을 체결하는 경우에 적용합니다.
- ② 제1항의 상품구매자란 각종 재화, 용역 및 서비스의 구매자를 말합니다.
- ③ 제1항의 총 피보험자수는 100인 이상이어야 합니다.

#### 제2조(계약자)

이 특별약관의 계약자는 제1조(적용범위)의 상품구매자 다수를 대표하여 보험계약상의 모든 권리, 의무를 행사할 수 있어야 합니다.

#### 제3조(보험가입금액)

피보험자의 보험가입금액은 동일하게 책정하는 것을 원칙으로 합니다.

#### 제4조(피보험자의 변경 등)

- ① 보험계약을 맺은 후 피보험자를 증가, 감소 또는 교체코자 하는 경우에는 계약자 또는 피보험자는 지체없이 서면으로 그 사실을 회사에 알리고 회사의 승인을 받아야 합니다.
- ② 이 계약기간중 피보험자 감소의 경우는 당해 피보험자의 계약은 해지된 것으로 하며 새로이 증가 또는 교체되는 피보험자의 보험기간은 이 계약의 남은 보험기간으로 하고, 이로 인하여 발생하는 추가 또는

환급보험료는 일단위로 계산하여 받거나 돌려드립니다.

- ③ 계약자가 제1항 및 제2항을 위반하였을 경우에 회사는 새로이 증가 또는 교체되는 해당 피보험자에 대하여는 보상하지 않습니다.
- ④ 제1항에 따라 피보험자가 교체되는 경우에는 피보험자 교체전 계약과 동일한 보장조건 및 인수기준에 따라 가입될 수 있으며, 피보험자 교체시점부터 잔여 보험기간(피보험자 교체전 계약의 보험기간 만료일)까지 보상합니다.

#### 제5조(준용규정)

이 특별약관에 정하지 아니한 사항은 보통약관을 따릅니다.

### 상품다수구매자 보험료정산 추가특별약관

#### 제1조(보험료의 정산)

회사는 상품다수구매자 보험계약 특별약관(이하 “특별약관”이라 합니다) 제4조(피보험자의 변경 등) 제2항에도 불구하고 이 추가특별약관에 따라 보험료를 정산합니다.

#### 제2조(보험가입금액)

특별약관 제3조(보험가입금액)에도 불구하고 계약자가 피보험자의 보험가입금액을 각기 달리하여 가입하고자 할 경우에 회사는 계약사항을 고려하여 이를 승인할 수 있습니다.

#### 제3조(피보험자의 통지)

- ① 계약자는 피보험자의 증감이 있을 경우 아래 [양식1]에 정한 양식으로 회사에 서면(팩시밀리를 포함합니다) 통지하여야 합니다.
- ② 회사의 책임은 제1항의 통지가 회사에 접수된 시점으로 하며 우편통지시 그 통지가 지연된 경우에는 우체국 소인이 찍힌 날로부터 3일이 지나면 회사에 접수된 것으로 봅니다.
- ③ 제1항에도 불구하고 계약자가 자기의 재화, 용역 및 서비스를 판매한 날짜 및 시간이 입력된 M/T 등 전자자료를 회사에 제공할 수 있을 경우에는 다음 어느 하나의 기간 단위로 피보험자의 증감내역을 통보합니다.
  - 매주 , 매월 , 기타  ( )

#### 제4조(보험료 정산기간)

계약자는 다음 중 어느 하나의 것으로 보험료를 정산하기로 약정하고, 이 기간을 보험료 정산기간(이하 “정산기간”이라 합니다)이라 합니다.

- 1. 보험계약 기간 중
  - 매월 , 매6개월 , 기타  ( )
- 2. 보험기간 종료 후

#### 제5조(예치보험료)

계약자는 제4조(보험료 정산기간)의 매 정산기간이 시작될 때마다 정산기간동안의 예상 피보험자수에 정해진 보험요율을 적용하여 산출한 보험료(이하 “예치보험료”라 합니다)를 회사에 납입하여야 합니다.

### 제6조(보험료의 정산방법)

- ① 계약자는 계약이 효력상실 또는 해지된 경우에는 효력상실 또는 해지일까지의 보험료를 확정하기 위하여 필요한 서류를 효력상실 또는 해지 즉시 회사에 제출하여야 합니다.
- ② 회사는 보험기간중이나 보험기간 만료 후 보험료를 산출하기 위하여 필요하다고 인정될 경우에는 계약자의 서류를 열람할 수 있습니다.
- ③ 회사는 제3조(피보험자의 통지)에 의해 통지된 내용에 따라 정산기간동안의 실제보험료를 산출한 후 매 정산기간 종료 후 7일 이내에 제5조(예치보험료)의 예치보험료와의 차액을 받거나 돌려드립니다.
- ④ 회사는 보험료가 정산되기 이전일지라도 새로이 증가 또는 교체된 피보험자에 대해 생긴 손해를 보상합니다. 다만, 제3조(피보험자의 통지)의 피보험자 통지가 이루어진 경우에 한합니다.

### 제7조(보험기간의 설정)

회사는 새로이 증가 또는 교체되는 피보험자의 보험기간은 계약자가 요청하는 기간으로 합니다. 다만, 이 계약기간중 피보험자 감소의 경우 당해 피보험자의 계약은 해지된 것으로 합니다.

### 제8조(적용특칙)

회사는 계약자에게만 보험증권을 드립니다.

### 제9조(준용규정)

이 추가특별약관에 정하지 아니한 사항은 보통약관 및 특별약관을 따릅니다.

[양식1]

| 피보험자명 | 주민등록번호 | 주소 | 전화번호 | 상품구입일 |
|-------|--------|----|------|-------|
|       |        |    |      |       |

## 장애인전용보험전환 특별약관

### 제1조(특별약관의 적용범위)

- ① 이 특별약관은 회사가 정한 방법에 따라 계약자가 청약(請約)하고 회사가 승낙(承諾)함으로써 다음 각 호의 조건을 모두 만족하는 보험계약(이하 “전환대상계약”이라 합니다)에 대하여 장애인전용보험으로 전환을 청약하는 경우에 적용합니다.
  1. 「소득세법 제59조의4(특별세액공제) 제1항 제2호」에 따라 보험료가 특별세액공제의 대상이 되는 보험

**【소득세법 제59조의4(특별세액공제)】**

- ① 근로소득이 있는 거주자(일용근로자는 제외한다. 이하 이 조에서 같다)가 해당 과세기간에 만기에 환급되는 금액이 납입보험료를 초과하지 아니하는 보험의 보험계약에 따라 지급하는 다음 각 호의 보험료를 지급한 경우 그 금액의 100분의 12(제1호의 경우에는 100분의 15)에 해당하는 금액을 해당 과세기간의 종합소득산출세액에서 공제한다. 다만, 다음 각 호의 보험료별로 그 합계액이 각각 연 100만원을 초과하는 경우 그 초과하는 금액은 각각 없는 것으로 한다.
1. 기본공제대상자 중 장애인을 피보험자 또는 수익자로 하는 장애인전용보험으로서 대통령령으로 정하는 장애인전용보장성보험료
  2. 기본공제대상자를 피보험자로 하는 대통령령으로 정하는 보험료(제1호에 따른 장애인전용보장성보험료는 제외한다)

**【소득세법 시행령 제118조의4 (보험료의 세액공제)】**

- ① 법 제59조의4제1항제1호에서 "대통령령으로 정하는 장애인전용보장성보험료"란 제2항 각 호에 해당하는 보험·공제로서 보험·공제 계약 또는 보험료·공제료 납입영수증에 장애인전용 보험·공제로 표시된 보험·공제의 보험료·공제료를 말한다.
- ② 법 제59조의4제1항제2호에서 "대통령령으로 정하는 보험료"란 다음 각 호의 어느 하나에 해당하는 보험·보증·공제의 보험료·보증료·공제료 중 기획재정부령으로 정하는 것을 말한다.
1. 생명보험
  2. 상해보험
  3. 화재·도난이나 그 밖의 손해를 담보하는 가계에 관한 손해보험
  4. 수산업협동조합법, 「신용협동조합법 또는 「새마을금고법」에 따른 공제
  5. 「군인공제회법」, 「한국교직원공제회법」, 「대한지방행정공제회법」, 「경찰공제회법」 및 「대한소방공제회법」에 따른 공제
  6. 주택 임차보증금의 반환을 보증하는 것을 목적으로 하는 보험·보증. 다만, 보증대상 임차보증금이 3억원을 초과하는 경우는 제외한다.

**【소득세법 시행규칙 제61조의3 (공제대상보험료의 범위)】**

영 제118조의4제2항 각 호 외의 부분에서 "기획재정부령으로 정하는 것"이란 만기에 환급되는 금액이 납입보험료를 초과하지 아니하는 보험으로서 보험계약 또는 보험료납입영수증에 보험료 공제대상임이 표시된 보험의 보험료를 말한다.

2. 모든 피보험자 또는 모든 보험수익자가 「소득세법 시행령 제107조(장애인의 범위) 제 1항」에서 규정한 장애인인 보험

**【「소득세법 시행령 제107조(장애인의 범위)」에서 규정한 장애인】**

1. 「장애인복지법」에 따른 장애인 및 「장애아동 복지지원법」에 따른 장애아동 중 기획재정부령으로 정하는 사람
2. 「국가유공자 등 예우 및 지원에 관한 법률」에 의한 상이자 및 이와 유사한 사람으로서 근로능력이 없는 사람
3. 제1호 및 제2호 외에 항시 치료를 요하는 중증환자

**【소득세법 시행규칙 제54조(장애아동의 범위)】**

영 제107조제1항제1호에서 "기획재정부령으로 정하는 사람"이란 「장애아동 복지지원법」 제21조제1항에 따른 발달재활서비스를 지원받고 있는 사람을 말한다.



**【특별약관을 적용할 수 없는 사례 예시 1】**

전환대상계약의 피보험자 1인은 비장애인이고 보험수익자 2인 중 한명은 비장애인, 한명은 장애인인 경우  
⇒ 모든 보험수익자가 장애인이 아니므로 이 특별약관을 적용할 수 없습니다.

**【특별약관을 적용할 수 없는 사례 예시 2】**

전환대상계약의 보험수익자 1인은 비장애인이고 피보험자 2인 중 한명은 비장애인, 한명은 장애인인 경우  
⇒ 모든 피보험자가 장애인이 아니므로 이 특별약관을 적용할 수 없습니다.

**【특별약관을 적용할 수 없는 사례 예시 3】**

전환대상계약의 피보험자는 비장애인이고 보험수익자가 법정상속인(장애인)인 경우  
⇒ 현재 법정상속인이 장애인이라고 하더라도 이 특별약관을 적용할 수 없습니다. 장애인전용보험으로 전환을 원할 경우 수익자 지정이 필요합니다.

- ② 전환대상계약이 해지(解止) 또는 기타 사유로 효력이 없게 된 경우 또는 전환대상계약이 제1항에서 정한 조건을 만족하지 않게 된 경우 이 특별약관은 그 때부터 효력이 없습니다.
- ③ 제2조 제1항에 따라 제출된 장애인증명서상 장애예상기간(또는 장애기간)이 종료된 경우에는 제3조 제1항에도 불구하고 이 특별약관은 그 때부터 효력이 없습니다.
- ④ 이 특별약관의 계약자는 전환대상계약의 계약자와 동일하여야 합니다.

**제2조(제출서류)**

- ① 이 특별약관에 가입하고자 하는 계약자는 모든 피보험자 또는 모든 보험수익자의 「소득세법 시행규칙 별지 제38호 서식에 의한 장애인증명서의 원본 또는 사본」(이하, “장애인증명서”라 합니다)을 제출하여 제1조(특별약관의 적용범위) 제1항 제2호에서 정한 조건에 해당함을 회사에 알려야 합니다.
- ② 제1항에도 불구하고 「국가유공자 등 예우 및 지원에 관한 법률」에 따른 상이자의 증명을 받은 사람 또는 「장애인복지법」에 따른 장애인등록증을 발급받은 사람에 대해서는 해당 증명서·장애인등록증의 사본이나 그 밖의 장애 사실을 증명하는 서류를 제출하여야 하며, 이 경우 제1항의 장애인증명서는 제출하지 않을 수 있습니다.
- ③ 장애인으로서 그 장애기간이 기재된 장애인증명서를 제1항 따라 회사에 제출한 때에는 그 장애기간 동안은 이를 다시 제출하지 않을 수 있습니다.
- ④ 제1항에 따라 제출한 장애인증명서의 장애기간이 변경되는 경우 계약자는 이를 회사에 알리고 변경된 장애기간이 기재된 장애인증명서를 제출하여야 합니다.

**제3조(장애인전용보험으로의 전환)**

- ① 회사는 이 특별약관이 부가된 전환대상계약을 「소득세법 제59조의4(특별세액공제) 제1항 제1호」에 해당하는 장애인전용보험으로 전환하여 드립니다.
- ② 제1항에 따라 전환대상계약이 장애인전용보험으로 전환된 후부터 납입된 전환대상계약 보험료는 보험료 납입영수증에 장애인전용 보장성보험료로 표시됩니다.

**【사례 예시】**

2019년 1월 15일에 전환대상계약에 가입한 계약자가 2019년 6월 1일에 이 특별약관을 청약하고 회사가 승낙하여 전환대상계약이 장애인전용보험으로 전환된 경우, 이 특별약관을 청약하기 전(2019년 1월 15일~2019년 5월 31일)에 납입된 보험료는 당해년도 보험료 납입영수증에 장애인전용 보장성 보험료로 표시되지 않고 특별세액공제 대상에 포함되지 않으며, 장애인전용보험으로 전환된 이후(2019년6월1일~2019년12월31일) 납입된 보험료만 2019년 특별세액공제 대상이 됩니다.

- ③ 제2항에도 불구하고, 「전환대상계약이 장애인전용보험으로 전환된 당해년도에 제4조(전환 취소)에 따라 전환을 취소하는 경우」에는 당해년도에 납입한 모든 전환대상계약보험료가 보험료 납입영수증에 장애인전용 보장성보험료로 표시되지 않습니다. 다만, 제2조(제출서류) 제1항에 따라 제출된 장애인증명서상 장애예상기간(또는 장애기간)이 종료됨에 따라 제1조(특별약관의 적용범위) 제1항 제2호에서 정한 조건을 만족하지 않게 된 경우에는 이 조항이 적용되지 않습니다.

**【사례 예시】**

2019년 1월 15일에 전환대상계약에 가입한 계약자가 2019년 6월 1일에 이 특별약관을 청약하고 회사가 승낙하여 전환대상계약이 장애인전용보험으로 전환되었으나 2019년 12월 1일에 전환을 취소한 경우, 이 전환대상계약에 납입된 모든 보험료는 당해년도 보험료 납입영수증에 장애인전용 보장성 보험료로 표시되지 않으며 소득세법에 따라 보험료의 100분의 15에 해당하는 금액이 종합소득산출세액에서 공제되지 않습니다.

- ④ 전환대상계약에 이 특별약관이 부가된 이후 제4조(전환 취소)에 따라 전환을 취소한 경우 또는 전환대상계약이 제1조(특별약관의 적용범위) 제1항 제2호에서 정한 조건을 만족하지 않아 이 특별약관의 효력이 없어진 경우 해당 전환대상계약에는 이 특별약관을 다시 부가할 수 없습니다. 다만, 제2조(제출서류) 제1항에 따라 제출된 장애인증명서상 장애예상기간(또는 장애기간)이 종료됨에 따라 전환대상계약이 제1조(특별약관의 적용범위) 제1항 제2호에서 정한 조건을 만족하지 않게 된 경우에는 이 조항이 적용되지 않습니다.

**제4조(전환 취소)**

계약자는 전환대상계약에 대하여 장애인전용보험으로의 전환을 취소할 수 있으며, 이 경우 전환취소 신청서를 회사에 제출하여야 합니다.

**제5조(준용규정)**

- ① 이 특별약관에서 정하지 않은 사항에 대하여는 전환대상계약 약관, 소득세법 등 관련법규에서 정하는 바에 따릅니다.
- ② 소득세법 등 관련법규가 제·개정 또는 폐지되는 경우 변경된 법령을 따릅니다.

## 【별표1】 교통사고 처리 특례법 제3조 2항 단서

1. 도로교통법 제5조(신호 또는 지시에 따른 의무)의 규정에 의한 신호기 또는 교통정리를 하는 경찰공무원 등의 신호나 통행의 금지 또는 일시정지를 내용으로 하는 안전표지가 표시하는 지시에 위반하여 운전한 경우
  2. 도로교통법 제13조(차마의 통행) 제3항의 규정에 위반하여 중앙선을 침범하거나 동법 제62조(횡단 등의 금지)의 규정에 위반하여 횡단·유턴 또는 후진한 경우
  3. 도로교통법 제17조(자동차등의 속도) 제1항 또는 제2항의 규정에 의한 제한속도를 매시 20킬로미터를 초과하여 운전한 경우
  4. 도로교통법 제21조(앞지르기 방법 등) 제1항, 제22조(앞지르기 금지의 시기 및 장소), 제23조(끼어들기의 금지) 또는 제60조(갓길 통행금지 등) 제2항의 규정에 의한 앞지르기의 방법·금지시기·금지장소 또는 끼어들기의 금지에 위반하여 운전한 경우
  5. 도로교통법 제24조(철길건널목의 통과)의 규정에 의한 건널목 통과방법을 위반하여 운전한 경우
  6. 도로교통법 제27조(보행자의 보호) 제1항의 규정에 의한 횡단보도에서의 보행자 보호의무를 위반하여 운전한 경우
  7. 도로교통법 제43조(무면허운전 등의 금지), 건설기계관리법 제26조(건설기계조정사면허) 또는 도로교통법 제96조(국제운전면허증에 의한 자동차등의 운전)의 규정에 위반하여 운전면허 또는 건설기계 조종사 면허를 받지 아니하거나 국제 운전면허증을 소지하지 아니하고 운전한 경우, 이 경우 운전면허 또는 건설기계조종사 면허의 효력이 정지중에 있거나 운전의 금지중에 있는 때에는 운전면허 또는 건설기계 조정사면허를 받지 아니하거나 국제 운전면허증을 소지하지 아니한 것으로 본다.
  8. 도로교통법 제44조(술이 취한 상태에서의 운전금지) 제1항의 규정에 위반하여 술이 취한 상태에서 운전을 하거나 동법 제45조(과로한 때 등의 운전금지)의 규정에 위반하여 약물의 영향으로 정상적인 운전을 하지 못할 염려가 있는 상태에서 운전한 경우
  9. 도로교통법 제13조(차마의 통행) 제1항의 규정에 위반하여 보도가 설치된 도로의 보도를 침범하거나, 동법 제13조(차마의 통행) 제2항의 규정에 의한 보도횡단방법에 위반하여 운전한 경우
  10. 도로교통법 제39조(승차 또는 적재의 방법과 제한) 제2항의 규정에 의한 승객의 추락방지의무를 위반하여 운전한 경우
  11. 도로교통법 제12조(어린이 보호구역의 지정 및 관리) 제3항에 따른 어린이 보호구역에서 같은 조 제1항에 따른 조치를 준수하고 어린이의 안전에 유의하면서 운전하여야 할 의무를 위반하여 어린이의 신체를 상해에 이르게 한 경우
  12. 도로교통법 제39조(승차 또는 적재의 방법과 제한) 제4항을 위반하여 자동차의 화물이 떨어지지 아니하도록 필요한 조치를 하지 아니하고 운전한 경우
- ※ 상기외 법령의 변경으로 추가되는 사항이 있는 경우에는 그 사항도 포함하는 것으로 합니다.

### 【별표2】 5대골절분류표

① 약관에서 규정하는 5대골절로 분류되는 상병은 제8차 개정 한국표준질병사인분류 (통계청 고시 2020-175호, 2021.1.1 시행)중 다음에 적은 상병을 말하며, 이후 한국표준질병·사인분류가 개정되는 경우는 개정된 기준에 따라 이 약관에서 보장하는 5대골절 해당여부를 판단합니다.

| 분류항목                 | 분류번호          |
|----------------------|---------------|
| 1. 머리의 으깬손상          | S07           |
| 2. 목의 골절             | S12           |
| 3. 흉추의 골절 및 흉추의 다발골절 | S22.0 ~ S22.1 |
| 4. 요추 및 골반의 골절       | S32           |
| 5. 대퇴골의 골절           | S72           |

주) 제9차 개정 이후 이 약관에서 보장하는 5대골절 해당여부는 피보험자가 진단된 당시 시행되고 있는 한국표준질병·사인분류에 따라 판단합니다. 또한, 상기 분류표의 분류번호와 연관성이 있어 분류번호를 동시에 부여 가능한 경우 대상 분류에 포함합니다.

② 진단 당시의 한국표준질병·사인분류에 따라 이 약관에서 보장하는 상병에 대한 보험금 지급여부가 판단된 경우, 이후 한국표준질병·사인분류 개정으로 상병분류가 변경되더라도 이 약관에서 보장하는 상병 해당 여부를 다시 판단하지 않습니다.

### 【별표3】 골절(치아파절제외)분류표

① 약관에서 규정하는 골절(치아파절제외)로 분류되는 상병은 제8차 개정 한국표준질병사인분류 (통계청 고시 2020-175호, 2021.1.1 시행)중 다음에 적은 상병을 말하며, 이후 한국표준질병·사인분류가 개정되는 경우는 개정된 기준에 따라 이 약관에서 보장하는 골절(치아파절제외) 해당여부를 판단합니다.

| 분류항목                      | 분류번호           |
|---------------------------|----------------|
| 1. 두개골 및 안면골의 골절(치아파절 제외) | S02(S02.5는 제외) |
| 2. 머리의 으깬손상               | S07            |
| 3. 상세불명의 머리손상             | S09.9          |
| 4. 목의 골절                  | S12            |
| 5. 늑골, 흉골 및 흉추의 골절        | S22            |
| 6. 요추 및 골반의 골절            | S32            |
| 7. 어깨 및 위팔의 골절            | S42            |
| 8. 아래팔의 골절                | S52            |
| 9. 손목 및 손부위에서의 골절         | S62            |
| 10. 대퇴골의 골절               | S72            |
| 11. 발목을 포함한 아래다리의 골절      | S82            |
| 12. 발목을 제외한 발의 골절         | S92            |
| 13. 여러 신체부위를 침범한 골절       | T02            |
| 14. 척추의 상세불명 부위의 골절       | T08            |

|                     |       |
|---------------------|-------|
| 15. 팔의 상세불명 부위의 골절  | T10   |
| 16. 다리의 상세불명 부위의 골절 | T12   |
| 17. 상세불명의 신체부위의 골절  | T14.2 |

주) 제9차 개정 이후 이 약관에서 보장하는 골절(치아파절제외) 해당여부는 피보험자가 진단된 당시 시행되고 있는 한국표준질병·사인분류에 따라 판단합니다. 또한, 상기 분류표의 분류번호와 연관성이 있어 분류번호를 동시에 부여 가능한 경우 대상 분류에 포함합니다.

② 진단 당시의 한국표준질병·사인분류에 따라 이 약관에서 보장하는 상병에 대한 보험금 지급여부가 판단된 경우, 이후 한국표준질병·사인분류 개정으로 상병분류가 변경되더라도 이 약관에서 보장하는 상병 해당 여부를 다시 판단하지 않습니다.

#### 【별표4】 골절분류표

① 약관에서 규정하는 골절로 분류되는 상병은 제8차 개정 한국표준질병·사인분류 (통계청 고시 2020-175호, 2021.1.1 시행)중 다음에 적은 상병을 말하며, 이후 한국표준질병·사인분류가 개정되는 경우는 개정된 기준에 따라 이 약관에서 보장하는 골절 해당여부를 판단합니다.

| 분류항목                 | 분류번호  |
|----------------------|-------|
| 1. 두개골 및 안면골의 골절     | S02   |
| 2. 머리의 으깬손상          | S07   |
| 3. 상세불명의 머리손상        | S09.9 |
| 4. 목의 골절             | S12   |
| 5. 늑골, 흉골 및 흉추의 골절   | S22   |
| 6. 요추 및 골반의 골절       | S32   |
| 7. 어깨 및 위팔의 골절       | S42   |
| 8. 아래팔의 골절           | S52   |
| 9. 손목 및 손부위에서의 골절    | S62   |
| 10. 대퇴골의 골절          | S72   |
| 11. 발목을 포함한 아래다리의 골절 | S82   |
| 12. 발목을 제외한 발의 골절    | S92   |
| 13. 여러 신체부위를 침범한 골절  | T02   |
| 14. 척추의 상세불명 부위의 골절  | T08   |
| 15. 팔의 상세불명 부위의 골절   | T10   |
| 16. 다리의 상세불명 부위의 골절  | T12   |
| 17. 상세불명의 신체부위의 골절   | T14.2 |

주) 제9차 개정 이후 이 약관에서 보장하는 골절 해당여부는 피보험자가 진단된 당시 시행되고 있는 한국표준질병·사인분류에 따라 판단합니다. 또한, 상기 분류표의 분류번호와 연관성이 있어 분류번호를 동시에 부여 가능한 경우 대상 분류에 포함합니다.

② 진단 당시의 한국표준질병·사인분류에 따라 이 약관에서 보장하는 상병에 대한 보험금 지급여부가 판단된 경우, 이후 한국표준질병·사인분류 개정으로 상병분류가 변경되더라도 이 약관에서 보장하는 상병 해당 여부를 다시 판단하지 않습니다.

## 【별표5】 무릎인대파열 및 연골손상분류표

① 약관에서 규정하는 무릎인대파열 및 연골손상으로 분류되는 상병은 제8차 개정 한국표준질병사인분류 (통계청 고시 2020-175호, 2021.1.1 시행)중 다음에 적은 상병을 말하며, 이후 한국표준질병·사인분류가 개정되는 경우는 개정된 기준에 따라 이 약관에서 보장하는 무릎인대파열 및 연골손상 해당여부를 판단합니다.

| 분류항목              | 분류번호   |
|-------------------|--------|
| 1. 외측 측부인대의 파열    | S83.42 |
| 2. 내측 측부인대의 파열    | S83.43 |
| 3. 전십자인대의 파열      | S83.52 |
| 4. 후십자인대의 파열      | S83.53 |
| 5. 현존 반달연골의 찢김    | S83.2  |
| 6. 현존 무릎관절 연골의 찢김 | S83.3  |
| 7. 무릎의 다발성 구조의 손상 | S83.7  |

주) 제9차 개정 이후 이 약관에서 보장하는 무릎인대파열 및 연골손상 해당여부는 피보험자가 진단된 당시 시행되고 있는 한국표준질병·사인분류에 따라 판단합니다. 또한, 상기 분류표의 분류번호와 연관성이 있어 분류번호를 동시에 부여 가능한 경우 대상 분류에 포함합니다.

② 진단 당시의 한국표준질병·사인분류에 따라 이 약관에서 보장하는 상병에 대한 보험금 지급여부가 판단된 경우, 이후 한국표준질병·사인분류 개정으로 상병분류가 변경되더라도 이 약관에서 보장하는 상병 해당 여부를 다시 판단하지 않습니다.

## 【별표6】 화상분류표

① 약관에서 규정하는 화상으로 분류되는 상병은 제8차 개정 한국표준질병·사인분류(통계청 고시 2020-175호, 2021.1.1. 시행)중 다음에 적은 상병을 말하며, 이후 한국표준질병·사인분류가 개정되는 경우는 개정된 기준에 따라 이 약관에서 보장하는 화상 해당여부를 판단합니다.

| 분류항목                             | 분류번호 |
|----------------------------------|------|
| 1. 머리 및 목의 화상 및 부식               | T20  |
| 2. 몸통의 화상 및 부식                   | T21  |
| 3. 손목 및 손을 제외한 어깨 팔의 화상 및 부식     | T22  |
| 4. 손목 및 손의 화상 및 부식               | T23  |
| 5. 발목 및 발을 제외한 엉덩이 및 다리의 화상 및 부식 | T24  |
| 6. 발목 및 발의 화상 및 부식               | T25  |
| 7. 눈 및 부속기에 국한된 화상 및 부식          | T26  |
| 8. 호흡기도의 화상 및 부식                 | T27  |
| 9. 기타 내부기관의 화상 및 부식              | T28  |
| 10. 여러 신체부위를 침범하는 화상 및 부식        | T29  |
| 11. 상세불명 신체부위의 화상 및 부식           | T30  |
| 12. 포함된 신체 표면의 정도에 따라 분류된 화상     | T31  |

13. 포함된 신체 표면의 정도에 따라 분류된 부식  
 14. 방사선과 관련된 피부 및 피부밑조직의 기타 장애

T32  
 L59

주) 제9차 개정 이후 이 약관에서 보장하는 화상 해당여부는 피보험자가 진단된 당시 시행되고 있는 한국표준질병·사인분류에 따라 판단합니다. 또한, 상기 분류표의 분류번호와 연관성이 있어 분류번호를 동시에 부여 가능한 경우 대상 분류에 포함합니다.

② 진단 당시의 한국표준질병·사인분류에 따라 이 약관에서 보장하는 상병에 대한 보험금 지급여부가 판단된 경우, 이후 한국표준질병·사인분류 개정으로 상병분류가 변경되더라도 이 약관에서 보장하는 상병 해당 여부를 다시 판단하지 않습니다.

**【별표7】 응급의료에 관한 법률 시행규칙 제2조(응급환자) 분류표**

「응급의료에 관한 법률」 제2조 제1호에서 “보건복지부령이 정하는 자”란 다음 각 호의 어느 하나에 해당하는 증상이 있는 자를 말한다.

1. 응급증상 및 이에 준하는 증상
2. 제1호의 증상으로 진행될 가능성이 있다고 응급의료종사자가 판단하는 증상

|   |
|---|
| <p><b>1. 응급증상 및 이에 준하는 증상</b></p> <p>가. 신경학적 응급증상 : 급성의식장애, 급성신경학적 이상, 구토·의식장애 등의 증상이 있는 두부 손상</p> <p>나. 심혈관계 응급증상 : 심폐소생술이 필요한 증상, 급성호흡곤란, 심장질환으로 인한 급성 흉통, 심계항진, 박동이상 및 쇼크</p> <p>다. 중독 및 대사장애 : 심한 탈수, 약물·알콜 또는 기타 물질의 과다복용이나 중독, 급성대사장애(간부전·신부전·당뇨병 등)</p> <p>라. 외과적 응급증상 : 개복술을 요하는 급성복증(급성복막염·장폐색증·급성췌장염 등 중한 경우에 한함), 광범위한 화상(외부신체 표면적의 18% 이상), 관통상, 개방성·다발성 골절 또는 대퇴부 척추의 골절, 사지를 절단할 우려가 있는 혈관 손상, 전신마취하에 응급수술을 요하는 증상, 다발성 외상</p> <p>마. 출혈 : 계속되는 각혈, 지혈이 안되는 출혈, 급성 위장관 출혈</p> <p>바. 안과적 응급증상 : 화학물질에 의한 눈의 손상, 급성 시력 손실</p> <p>사. 알리지 : 얼굴 부종을 동반한 알리지 반응</p> <p>아. 소아과적 응급증상 : 소아경련성 장애</p> <p>자. 정신과적 응급증상 : 자신 또는 다른 사람을 해할 우려가 있는 정신장애</p> |
| <p><b>2. 응급증상에 준하는 증상</b></p> <p>가. 신경학적 응급증상 : 의식장애, 현훈</p> <p>나. 심혈관계 응급증상 : 호흡곤란, 과호흡</p> <p>다. 외과적 응급증상 : 화상, 급성복증을 포함한 배의 전반적인 이상증상, 골절·외상 또는 탈골, 그 밖에 응급수술을 요하는 증상, 배뇨장애</p> <p>라. 출혈 : 혈관손상</p> <p>마. 소아과적 응급증상 : 소아 경련, 38℃ 이상인 소아 고열(공휴일·야간 등 의료서비스가 제공되기 어려운 때에</p>   |

8세 이하의 소아에게 나타나는 증상을 말한다)

바. 산부인과적 응급증상 : 분만 또는 성폭력으로 인하여 산부인과적 검사 또는 처치가 필요한 증상

사. 이물에 의한 응급증상 : 귀·눈·코·항문 등에 이물이 들어가 제거술이 필요한 환자

**Chubb. Insured.<sup>SM</sup>**